

De plaats delict in beeld

De plaats delict in beeld

Fotografie in de dagelijkse en gesimuleerde praktijk

G.Vanderveen
J. Roosma

In opdracht van:
Programma Politie & Wetenschap

Foto omslag:
Deelnemer aan dit onderzoek

Ontwerp:
Vantilt Producties & Martien Frijns

ISBN: 978 90 3524 700 0
NUR: 800, 624

Realisatie:
Reed Business, Amsterdam

© 2013 Politie & Wetenschap, Apeldoorn; Vanderveen en Roosma, Universiteit Leiden

Alle rechten voorbehouden. Niets uit deze uitgave mag worden verveelvoudigd, opgeslagen in een geautomatiseerd gegevensbestand, of openbaar gemaakt, in enige vorm of op enige wijze, hetzij elektronisch, mechanisch, door fotokopieën, opname of enige andere manier, zonder voorafgaande schriftelijke toestemming van de uitgever.

Voor zover het maken van kopieën uit deze uitgave is toegestaan op grond van artikel 16b Auteurswet 1912 juncto het Besluit van 20 juni 1974, Stb. 351, zoals gewijzigd bij Besluit van 23 augustus 1985, Stb. 471 en artikel 17 Auteurswet 1912, dient men de daarvoor wettelijk verschuldigde vergoedingen te voldoen aan de Publicatie- en Reproductierechten Organisatie (Postbus 3060, 2130 KB Hoofddorp). Voor het overnemen van (een) gedeelte(n) uit deze uitgave in bloemlezingen, readers en andere compilatiewerken (artikel 16 Auteurswet 1912) dient men zich tot de uitgever te wenden.

No part of this publication may be reproduced in any form, by print, photo print or other means without written permission from the authors.

Inhoud

1	Inleiding: fotografie op de PD	7
1.1	Effecten van gemaakte beelden: the camera never lies	9
1.2	Opleiding	11
1.3	Richtlijnen: van FT-normen naar FO-normen	13
1.4	Het onderzoek	15
2	Opzet studies PD-fotografie in dagelijkse en gesimuleerde praktijk	19
2.1	Algemene procedure gesimuleerde PD (kapitaal en inbraak)	19
2.2	Deelnemers deelstudies PD-fotografie op gesimuleerde PD	20
2.3	Data: observaties, interviews, foto's en PV's	20
3	PD-fotografie van een kapitaal delict	21
3.1	Methode gesimuleerde kapitaal PD: toelichting	21
3.2	Wat te fotograferen op de PD van een kapitaal delict?	24
3.3	Hoe gefotografeerd wordt op de PD van een kapitaal delict	27
3.4	Na de PD-fotografie: opmaken van het PV	35
3.5	Foto's in de opsporing en vervolging: waarom?	43
3.6	Conclusie	46
4	PD-fotografie van een PD inbraak	49
4.1	Methode gesimuleerde inbraak PD: toelichting	49
4.2	Wat te fotograferen op een PD inbraak?	51
4.3	Hoe wordt gefotografeerd	54
4.4	Na de PD-fotografie: opmaken van het PV	59
4.5	Foto's in de opsporing en vervolging: waarom?	63
4.6	Conclusie	65

5	Officieren van justitie over PD-fotografie	67
5.1	Methode	67
5.2	Resultaten	67
5.3	Conclusie	75
6	Conclusie en betekenis voor de praktijk	77
	Samenvatting van bevindingen en suggesties	81
	Literatuur	85
	Bijlagen	89
1	Lijst van afkortingen	89
2	Funcities en kernopgaven Politieacademie (d.d. januari 2013)	90
3	Richtlijnen/exameneisen fotografie Politieacademie	91
4	Deelnemers aan deelstudies gesimuleerde PD	93
5	Data: observaties, interviews, foto's en PV's	95
6	Interviews met officieren van justitie	97
	Met dank aan	99

Inleiding: fotografie op de PD

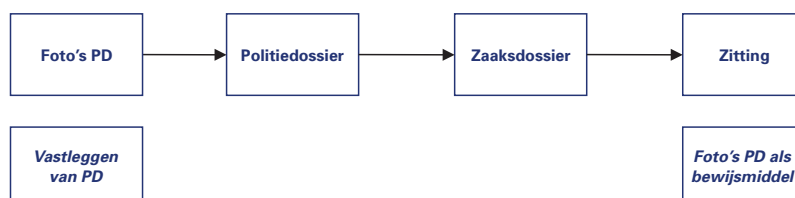
‘Bij het maken van de foto’s op de PD heeft men kennelijk gebruikge- maakt van direct flitslicht. Daardoor is de voorgrond en het onderwerp van de foto uitgebleekt en is de achtergrond donker weergegeven. Details in het gefotografeerde kunnen daardoor verloren zijn gegaan’ (Posthu- mus, 2005: 34).

Zoals het citaat hierboven stelt, hebben de beslissingen om op een bepaalde manier te fotograferen invloed op de technische kwaliteit van het fotografisch materiaal. Over beslissingen in de PD-fotografie gaat dit onderzoeksrapport. Naast fotografie zijn de mogelijkheden om een PD vast te leggen en te recon- strueren in het laatste decennium enorm toegenomen. De digitale revolutie die de laatste jaren heeft plaatsgevonden, heeft ook haar weerslag op de strafrechts- keten. Steeds meer verschillende typen beelden doen hun intrede in het opspo- rings- en vervolgingsproces, om de simpele reden dat er steeds meer technieken bestaan (Vanderveen, 2011: 13).

De forensische fotografie begon zich vanaf het midden van de negentiende eeuw te ontwikkelen (Scott, 1969; Finn, 2009) en foto’s vonden hun weg naar de politiepraktijk en de rechtszaal (Stragier, 2004). Uitgangspunt is dat de poli- tiefotografie de werkelijkheid ‘juist’ weergeeft: in kleurweergave en de gewekte indruk van de situatie, zonder vertekeningen en met een hoge bewijswaarde (Groenendal, 1989: 68). Zo kan een foto van bijvoorbeeld een PD verschillende functies hebben. In het opsporingsproces kan een PD-foto informatie geven ter sturing van het opsporingsonderzoek. Tegen de achtergrond van de waarheids- vinding als essentieel en ultiem doel van het strafproces (Cleiren, 2001) kent de PD-foto eveneens een aantal functies. Ten eerste *registreert* of *beschrijft* een (maag- delijke) PD-foto de PD zoals die is aangetroffen, legt deze vast en ‘bevriest’ als het ware de PD. PD-foto’s kunnen ook (latente) sporen positioneren, zoals ze zijn aangetroffen of onthuld. Op basis van dergelijke foto’s kunnen later de PD en het forensisch onderzoek worden *gereconstrueerd*, of worden *herzien*, ook door andere partijen (Bijhold, 2011). Een PD-foto maakt dus ook *controle* mogelijk. De PD-foto’s kunnen in het proces van waarheidsvinding ingezet worden om hypo-

thesen (wat) en/of scenario's (hoe) te toetsen, te onderbouwen of te ontcrachten. Daarnaast kunnen PD-foto's *inzicht* en *overzicht* geven van verbanden tussen gebeurtenissen en zo ook *communicatie* tussen de verschillende professionals en actoren in de strafrechtspiegeling bevorderen (Feigenson & Spiesel, 2009). Dit alles maakt dat een PD-foto zo waarheidsgetrouw mogelijk moet zijn en ideali-ter controleerbaar, herleidbaar, reproduceerbaar, uitwisselbaar en opvraagbaar is (zie Finn, 2009; Latour, 1987).

Naast foto's kunnen voor het vastleggen van een PD en voor de bewijsverga-ring tegenwoordig ook 360 graden (panorama)foto's, videobeelden, warmte-beelden, spectrale beelden en 3D-computermodellen worden gemaakt. Tevens kunnen CCTV-beelden, evenals video-opnames en foto's die door omstanders op hun mobiele telefoon zijn gemaakt, worden toegevoegd aan het politiedos-sier. Het politiedossier of een selectie ervan wordt overgedragen als zaaksdossier aan de officier van justitie of diens parket (Corstens & Borgers, 2011). Dit dos-sier kan naar de rechter-commissaris en de raadsman gezonden worden en belandt ook bij de zittingsrechter (figuur 1.1).



Figuur 1.1: Schematisch overzicht van foto's (of ander visueel materiaal) in dossier

Het dossier is de belangrijkste bron van kennis voor de betrokken partijen bij een strafzaak. In dat dossier kan visueel materiaal verwerkt zijn in een PV of een deskundigenverslag (art. 339 lid 1 Sv; art. 344 lid 1 sub 2 en 4 Sv). Visueel materiaal heeft ook een plaats als wettig bewijsmiddel via de eigen waarneming van de rechter (art. 339 lid 1 Sv; art. 340 Sv), bijvoorbeeld wanneer een des-kundige tijdens zijn verklaring ter zitting (artikel 343 Sv) visueel materiaal toont (zie ook Dubelaar & Vanderveen, 2009). De eigen waarneming van de rechter kan bijdragen aan zijn oordeelsvorming ten aanzien van de waarheids-vinging (Corstens & Borgers, 2011). Visueel materiaal kan dus in potentie bijdragen aan een bewezenverklaring en daarmee een belangrijke rol vervullen in het Nederlandse strafproces.

Langzamerhand wordt het schriftelijk dossier vervangen, of in ieder geval

gecomplementeerd, door het digitale dossier. Door deze digitalisering van zowel het strafdossier als het strafproces kan en zal steeds meer (audio)visueel materiaal worden toegevoegd aan het dossier (zie ook Dubelaar & Vanderveen, 2009; www.digitale-zittingszaal.nl). Dit zal ongetwijfeld invloed hebben op de aandacht die bijvoorbeeld PD-foto's gaan krijgen van bijvoorbeeld rechters en advocaten. Daarmee wordt het des te belangrijker dat een foto niet alleen waarheidsgetrouw, maar ook controleerbaar, herleidbaar, reproduceerbaar, uitwisselbaar en opvraagbaar is.

1.1 Effecten van *gemaakte beelden: the camera never lies*

Om diverse redenen is de opkomst van visueel materiaal in het Nederlandse strafproces een interessante ontwikkeling. Allereerst heeft het een belangrijke invloed op de procesvoering en de juridische bewijsbeslissing (Roosma & Dubelaar, 2011: 77). Bovendien speelt visueel materiaal een belangrijke rol in de discussie omtrent de kwaliteit van de opsporing en vervolging. Deze discussie wordt met name sinds het rapport van de Commissie-Posthumus actief gevoerd. De aandacht voor rechterlijke dwalingen, scenariodenken, tunnelvisie en fouten die in specifieke strafzaken worden gemaakt, is verscherpt.¹ Het rapport concludeerde onder andere dat de 'uitgebreidheid en overzichtelijkheid van de verslaglegging, het fotografisch materiaal, de overzichtelijkheid van de sporen(verwerking), de precisie en overzichtelijkheid van tekeningen, de verslaglegging van negatieve resultaten en de interne verslaglegging' beter zouden hebben gekund (Posthumus, 2005: 47). Ook tegen die achtergrond is een zorgvuldige beschrijving van de productie, de selectie en het gebruik van bewijsstukken relevant. Dit geldt tevens voor de keuzes rond de PD-fotografie.

Visueel materiaal heeft andere effecten op de kijker dan tekst (voor een overzicht: zie Feigenson, 2010). Vooral op het gebied van herinnering, emotionele impact en overtuigingskracht (Dubelaar & Vanderveen, 2009). Beelden zijn indringender en overtuigender dan schriftelijke processtukken; ook is het lastig beelden te vergeten. Visueel materiaal krijgt meer aandacht en is indringender dan woorden. Bovendien geniet visueel materiaal een bepaalde vorm van autoriteit en authenticiteit en wordt het eerder opgevat als een betrouwbare, objectieve representatie van de werkelijkheid, de waarheid (Mnookin, 2007;

1 Zie bijvoorbeeld Crombag (2010) en Couvreur & Rassin (2010).

zie ook Daston & Galison, 1992). De neiging beelden als een betrouwbaarder afspiegeling van de werkelijkheid te zien dan woorden, staat in de internationale literatuur bekend als *naïef realisme* (zie Feigenson & Spiesel, 2009; 2011). Hiermee in verband staat de *fallacy of 'the camera never lies'*: mensen gaan er vaak van uit dat de camera en de foto de objectieve waarheid weergeven (Porter, 2007).

In de praktijk is een foto natuurlijk niet de werkelijkheid, maar een weergave van een selectie daarvan. Aan elke foto die gemaakt wordt, gaan keuzes van de fotograaf vooraf (Feigenson & Spiesel, 2011). De foto's van de PD zijn gemaakt door (verschillende) personen met een bepaalde werkwijze en op een bepaald moment. Deze foto's zijn altijd een uitsnede; de fotograaf kiest en selecteert immers waar een foto van wordt gemaakt. Op een foto of op video-beelden is bijvoorbeeld niet te zien wat zich buiten het bereik van de lens bevond of afspeelde. Met de keuzes die de fotograaf maakt op de PD wordt vanzelf een bepaalde mate van subjectiviteit geïntroduceerd.

In de verdere strafrechtsketen zitten ten aanzien van foto's eveneens keuzes en selectiemomenten. De keuzes die worden gemaakt bij het produceren en selecteren van de PD-foto's hangen af van het – mogelijk impliciete – doel van de foto's. Ideeën over effecten van foto's om dat doel te bereiken spelen hier mogelijk een rol. Een doel kan bijvoorbeeld zijn met de foto's een betrouwbaar beeld weer te geven van de PD, maar wellicht kan het doel ook zijn dat de foto's de ernst van het misdrijf goed laten zien. In een informeel gesprek met een technisch onderzoeker gaf deze bijvoorbeeld aan 'de meest bloederige' foto van een koelkastdeur geselecteerd te hebben, zodat de officier van justitie zou kunnen zien 'hoe erg het was'. De keuzes ten aanzien van de PD-foto's zijn gebaseerd op aannames, verwachtingen en ideeën over welke foto wel en niet 'werkt'.

Omdat afbeeldingen vertrouwen wekken, realistisch worden geacht en overtuigingskracht bezitten, kunnen zij sturend zijn (Feigenson & Spiesel, 2011). Uit onderzoek is bijvoorbeeld gebleken dat het gebruik van foto's, video's en animaties vaker leidt tot een schuldigverklaring (Douglas, Lyon & Ogloff, 1997). Dit effect blijkt het grootst wanneer men vooraf een minder duidelijke voorstelling heeft van wat heeft plaatsgevonden (Dunn, Salovey & Feigenson, 2006).

Tot op heden is in Nederland nauwelijks onderzoek uitgevoerd naar de effecten van (audio)visueel materiaal in het strafproces. Onduidelijk is nu nog hoe visueel materiaal geproduceerd wordt en door wie, wat de aard en omvang – of meer in het algemeen de rol – van visueel materiaal is, en wat de doorwerking en de betekenis zijn van visueel materiaal in de Nederlandse strafrechtspiegeling. Er bestaat dus nog een groot onontgonnen onderzoeksgebied. Veel

basale, beschrijvende vragen alsook complexere verklarende vragen zijn nog onbeantwoord, terwijl het fotografisch vastleggen van een PD de hoeksteen van elk forensisch onderzoek is, zo stelt Duncan bijvoorbeeld in zijn handboek voor *Advanced crime scene photography* (2010).

1.2 Opleiding

Op een PD kunnen mensen met verschillende functies belast zijn met de PD-fotografie (zie bijlage 2). Het LFNP onderscheidt verschillende FO-functies: Assistent, Medewerker, Generalist, Senior en Operationeel Expert. Formeel zijn het de medewerker en soms de generalist die vaak (zelfstandig) de zogeheten High Volume Crime (HVC)-zaken onderzoeken in hun eenheid, waaronder woninginbraken, bedrijfsinbraken of kluisbraken. In dit rapport spreken we over HVC-medewerkers om de politiemedewerkers aan te duiden die in hun dagelijkse werkzaamheden belast zijn met het forensisch onderzoek bij inbraken.² De generalist en senior onderzoeken doorgaans alle overige (ernstiger) misdrijven, zoals overvallen, geweldsmisdrijven, zeden en kapitale delicten. Deze duiden we in dit rapport aan als *forensisch rechercheurs*. De opleiding voor de verschillende functies wordt door de Politieacademie in de vorm van zogeheten kernopgaven aangeboden, waarbij fotografie aan bod komt in de vorm van basale kennis tot aan geavanceerde fotografietechnieken. De kernopgaven sluiten aan bij de verschillende functies en bijbehorende competenties binnen de forensische opsporing.

De Politieacademie leert de studenten hoe zij forensisch onderzoek moeten doen op een PD. Daarbij worden vier fasen onderscheiden (zie Van Amelsvoort, Groenendal & Van Manen, 2004). In de *oriëntatiefase*, die bij voorkeur letterlijk ‘met de handen op de rug’ plaatsvindt, bekijkt de forensisch-technisch onderzoeker de PD. Hij stelt meerdere voorlopige hypothesen en scenario’s op van wat gebeurd zou kunnen zijn en hoe het gebeurd zou kunnen zijn. De *voorbereidingsfase* moet leiden tot een voorlopig plan van aanpak: wie gaat op welke manier(en) en in welke volgorde het forensisch onderzoek verrichten. De *uitvoeringsfase* betreft het uitvoeren van het plan van aanpak en houdt bijvoorbeeld het conform de richtlijnen veiligstellen van sporen in. Doorgaans vindt in deze fase fotografie van de PD, van de directe omgeving daarvan (overzichtsfoto’s)

2 Vergelijkbaar met de forensisch assistenten waar De Kleuver & Van Soomeren (2013) over rapporteren.

en van sporen plaats (Politieacademie, 2011). De afrondingsfase dient ten slotte om te toetsen of alle afgesproken forensische onderzoeken ook zijn uitgevoerd. Ook worden de (voorlopige) resultaten overgedragen aan de leiding van het opsporingsonderzoek.

Naast dit forensisch onderzoeksmodel met idealiter vier verschillende fasen leren studenten diverse forensische onderzoekstechnieken, waaronder fotografie. De belangrijkste eis is dat foto's waarheidsgetrouw moeten zijn; de foto moet de werkelijkheid juist en natuurgetrouw weergeven 'zodat de kijker [...] een goed beeld van de situatie kan vormen' (Politieacademie, 2011:1; zie ook: Groenendal, 1989 en bijlage 3). Een juiste weergave van de werkelijkheid betekent een volledig scherpe foto, juiste weergave van kleuren, correcte helderheid en contrast, geen vertekeningen en gebruikmakend van een referentie- of herkenningpunt. Zowel de normale situatie dient vastgelegd te worden, in overzichts-foto's, alsook (gemarkeerde) bijzonderheden.

De PD-fotografie omvat zowel de overzichts- als de detaillistische fotografie. De overzichtsfoto's moeten overlappend worden gefotografeerd. Een ruimte moet in een aantal foto's rondom worden vastgelegd (zie foto 1.1 voor een overzichtsfoto). Door het maken van goede overzichtsfoto's worden voorwerpen teruggeplaatst in verhouding tot andere kenmerken op de PD en blijft de context gewaarborgd. In het onderwijs wordt dit ook wel aangeduid met de term *beschrijvende fotografie* (zie ook Groenendal, 1989). Binnen de detaillistische fotografie, waarbij detailfoto's gemaakt worden, valt de *sporenfotografie* te onderscheiden van die van aangetroffen voorwerpen, de *voorwerpfotografie*. Tussen de overzichtsfoto's van een PD en de detailfoto's van sporen of voorwerpen bevindt zich de categorie *midrange*-foto's.³ Bij het examen voor Volledig forensisch technisch onderzoek bij veelvoorkomende delicten (kernopgave 3) zijn cruciaal de scherpste en scherptediepte, de onderlinge relaties van de opnames (overlap, context) en de volledigheid van de fotomap. Daarnaast is de relatie tussen handelingen van de dader(s) en de gefotografeerde situatie van belang. Ook worden studenten beoordeeld op de gehanteerde camera-instellingen, de objectief- en brandpuntkeuze, de belichting, kleurweergave en algemene verzorging van de fotomap.

3 Daarnaast zijn ook andere termen voor verschillende soorten fotografie in gebruik. Bepaalde sporen die eerder onzichtbaar (latent) waren, kunnen worden zichtbaar gemaakt (luminol, dacty-poeder, enzovoort). Foto's van deze zichtbaar gemaakte sporen worden soms *onthullende of verklarende fotografie* genoemd (zie ook Groenendal, 1989). *Studiofotografie* verwijst naar voorwerpen of sporendragers die in beslag zijn genomen en in een studio op het bureau worden gefotografeerd. Een andere veelgebruikte term is de *maagdelijke fotografie*: het fotografisch vastleggen van de meest oorspronkelijke (maagdelijke) PD.



Foto 1.1: De gesimuleerde PD: woning op het CSI Lab. Overzichtsfoto gemaakt door HVC-medewerker, deelnemend aan deelstudie Inbraak

1.3 Richtlijnen: van FT-normen naar FO-normen

De richtlijnen zoals die in het onderwijs van de Politieacademie naar voren komen, zijn van toepassing op de te gebruiken apparatuur, de werkwijze op de PD, de samenhang tussen de foto's en de kwaliteit van de individuele foto's (zie Weiberg, 2013). Ook gaan zij in op praktische en technische aspecten, zoals het formaat waarin foto's worden gemaakt, de wijze waarop foto's worden opgeslagen en het gebruik van bepaalde bewerkingssoftware.

Er zijn geen specifieke FT-normen, forensisch-technische normen, voor de fotografie. Wel is een richtlijn opgesteld voor het fotograferen van een stoffelijk overschot en voor letselfotografie. Op dit moment zijn de FT-normen niet meer formeel van kracht en wordt gewerkt aan een herziening van de FT-normen naar nieuwe FO-normen (zie Van der Veen, 2012). De FO-normen zijn op dit moment van schrijven nog niet gepubliceerd op PKN.

Het Nederlands Forensisch Instituut (NFI) was eveneens aan de FT-normen gebonden en zal ook in de toekomst gebonden zijn aan de nieuwe FO-normen.

Daarnaast gelden voor het Mobiel Forensisch Team (MFT) van het NFI twee interne protocollen, die respectievelijk toezien op de fotografische werkzaamheden van het MFT op de PD en op de verwerking en archivering van de foto's.⁴ In deze interne protocollen wordt forensische fotografie in de werkzaamheden van het MFT als volgt geformuleerd:

‘Forensische fotografie, door het MFT, dient ter ondersteuning of bewijs in een gerechtelijk onderzoek. Forensische fotografie geeft een [cursive-ring auteurs] weergave van de werkelijkheid of geeft met herleidbare fotografische technieken datgene weer dat in werkelijkheid aan het oog wordt onttrokken.’

Uit het onderwijs van de Politieacademie, de genoemde FT-normen, de interne richtlijnen van het NFI en gesprekken met sleutelfiguren op de Politieacademie blijken de verschillende richtlijnen grotendeels overeen te komen. Een PD moet zo waarheidsgetrouw mogelijk worden vastgelegd. Bij de kwaliteit van de foto spelen basisaspecten als belichting, scherpte en scherptediepte een belangrijke rol. Ook moet worden vermeden dat de flitser of personen reflecteren in voorwerpen op de PD of dat eigen materiaal (sporenkoffer, zaklamp, collega's) op de foto staat. Naast overzichtsfoto's en detailfoto's noemt de interne richtlijn van het NFI het vastleggen van bemonsteringen en bijzondere kenmerken in samenhang met de omgeving. Ook wordt in deze richtlijn expliciet aangehaald dat de PD fotografisch vastgelegd dient te worden zoals deze wordt aangetroffen voor aanvang van een sporenonderzoek door het MFT.

Gemeenschappelijke richtlijn is verder dat sporen en voorwerpen *herleidbaar* moeten zijn en in de omgeving gemarkeerd moeten worden, en voorzien van een maatvoering in het kader van de herleidbaarheid van de grootte. Bij voorkeur wordt gebruikgemaakt van bestaand licht, hoewel de FT-norm Letselfotografie stelt dat bij opnames van dichtbij gebruik wordt gemaakt van indirect flitslicht. Wanneer de weergave van kleur van belang is (bijvoorbeeld bij letsels), wordt een kleurreferentiekaart meefotografeerd. Met een dergelijk hulpmid-

4 Het MFT van het NFI bestaat uit een aantal sporendeskundigen, die opgeroepen kunnen worden voor specifiek onderzoek op de plaats delict. Zij maken gebruik van methoden en technieken van de forensisch specialismen binnen het NFI en treden voornamelijk op bij kapitale plaats delict. Hun inzet is altijd op verzoek van de politie, het OM of eventuele andere aanvragers (zie verder www.forensischinstituut.nl/dienstverlening/onderzoeksgebieden/sporendeskundigheid.aspx).

del kunnen, net als met een liniaal bij een voorwerp, afwijkingen in de kleuren en vertekeningen gecontroleerd en eventueel later gecorrigeerd worden om zo de technische kwaliteit van foto's te vergroten.

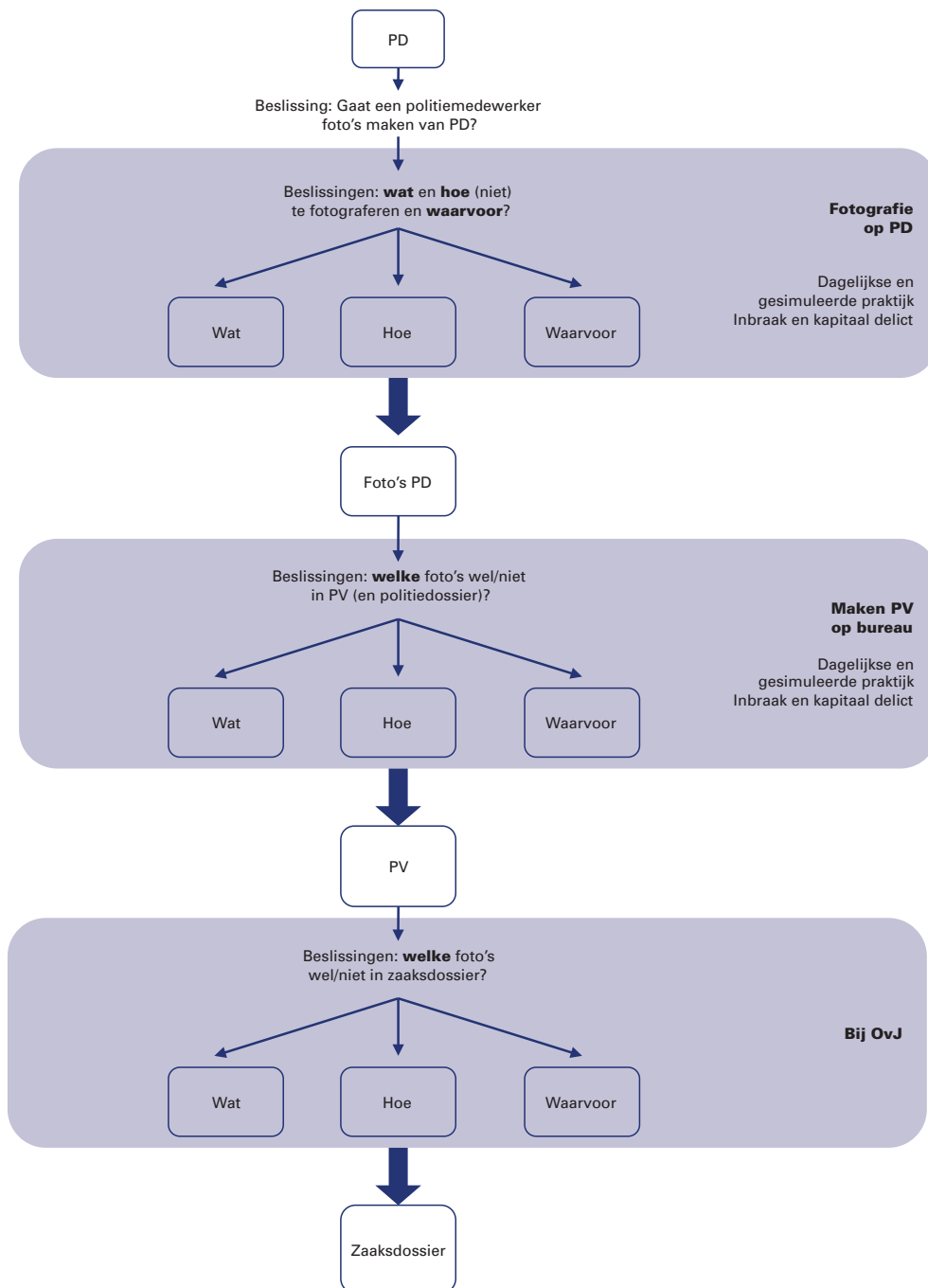
1.4 Het onderzoek

Dit beschrijvende onderzoek is een eerste stap om meer inzicht te krijgen in de beslissingsprocessen rond PD-fotografie. De relevantie van foto's van de PD voor de opsporing speelt daarbij een rol, evenals de vragen hoe, en met welke verwachting en reden de foto's worden ingezet in de opsporing en de dossiervorming. Het beslissingsproces ten aanzien van fotografie op de PD wordt hier vertaald in drie vraagwoorden: wat, hoe en waarvoor. Deze drie vraagwoorden komen in de verschillende deelstudies waaruit dit onderzoek bestaat telkens terug.

De onderzoeksvragen zijn (zie ook figuur 1.2):

- 1 Op de PD: wat wordt wel of juist niet gefotografeerd, hoe wordt gefotografeerd en waarvoor?
- 2 Bij het opmaken van het PV: welke foto's worden geselecteerd, wat staat daarop, hoe worden deze in het PV verwerkt en waarvoor?
- 3 Bij de OvJ: wat wordt aangeleverd en hoe wordt het fotografisch materiaal verder verspreid?

Het onderzoek naar de productie van foto's en het gebruik daarvan in de opsporing bestond uit drie deelstudies waarin dataverzameling plaatsvond. De eerste twee vragen worden beantwoord door een studie naar de fotografie in de *dagelijkse praktijk* van forensisch-technisch onderzoekers en hun fotografie op een *gesimuleerde PD moord* en een *gesimuleerde PD inbraak*. De dataverzameling vond plaats op de *gesimuleerde PD van een moord* en van een inbraak in het CSI Lab van het NFI (zie foto 1.1). De derde vraag wordt door interviews met enkele officieren van justitie slechts verkennend beantwoord. Naast de drie deelstudies is veelvuldig informeel gesproken over noodzakelijke achtergrondinformatie met diverse sleutelfiguren, zoals docenten van de Politieacademie, forensisch fotografen of visualisatiespecialisten, verkeersspecialisten en oud-rechercheurs. Bovendien is literatuuronderzoek verricht (zie ook Literatuur).



Figuur 1.2: Schematische weergave van onderzoeksvragen

In deze rapportage gaan we als eerste in op de twee deelstudies naar PD-fotografie in de dagelijkse en gesimuleerde praktijk. Hoofdstuk 2 beschrijft globaal de opzet van deze beide deelstudies. De resultaten van de interviews en observaties van forensisch rechercheurs tijdens het fotograferen op een gesimuleerde plaats delict van een moord worden beschreven in hoofdstuk 3. In hoofdstuk 4 wordt nader ingegaan op de deelstudie naar PD-fotografie door HVC-medewerkers bij inbraken. De deelstudie naar de ideeën en ervaringen van officieren van justitie met betrekking tot fotografie in de strafrechtspleging komt in hoofdstuk 5 aan bod. Tot slot gaat hoofdstuk 6 in op de betekenis voor de politiepraktijk en op verschillende suggesties voor verdere verbetering van PD-fotografie.

Samenvattend leverde de dataverzameling in beide deelstudies in het CSI Lab dus vier vormen van data op: naast observaties ook interviews, het ruwe fotomateriaal en de uiteindelijke PV's. De verschillende databronnen zijn gebruikt bij de beantwoording van de beschrijvende onderzoeksvragen. Door deze zogenoemde triangulatie, het gebruiken, op elkaar betrekken en combineren van verschillende typen gegevens, kan een completer beeld gegeven worden. Bij de observaties gaat het om wat deelnemers *doen*; in de interviews om wat zij *zeggen* en bij de foto's en processen-verbaal om wat zij *produceren*.

Opzet studies PD-fotografie in dagelijkse en gesimuleerde praktijk

In dit hoofdstuk wordt de globale opzet van de twee deelstudies naar PD-fotografie in de dagelijkse en gesimuleerde praktijk beschreven. In beide deelstudies stonden drie vragen centraal: wat, hoe en waarvoor. Een forensisch rechercheur of HVC-medewerker zal op de PD moeten beslissen over: wat wel/niet te fotograferen, hoe wordt gefotografeerd en waarvoor (figuur 1.2). Na het fotograferen op de PD dient een PV opgemaakt te worden en ook daarbij moeten keuzes worden gemaakt. Welke foto's worden in het PV opgenomen? Hoe worden de geselecteerde foto's in het PV verwerkt en waarvoor, met welk doel of met welke verwachtingen?

2.1 Algemene procedure gesimuleerde PD (kapitaal en inbraak)

Beide deelstudies kenden een soortgelijke opzet. In de nagebouwde woning in het CSI Lab was een PD van een moord dan wel inbraak geënceneerd. Deelnemers werden gebriefd over het doel van het onderzoek en de organisatie en kregen een casus te lezen.⁵ De opdracht was de PD te onderzoeken en vast te leggen als ware het de dagelijkse praktijk. Na de briefing betraden de deelnemers, samen met een van de onderzoekers, de straat. De onderzoeker wees de woning aan en ging dan naar de observatieruimte. Bij dringende vragen konden de deelnemers aankloppen bij de observatieruimte. Vanuit deze ruimte zijn deelnemers geobserveerd en zijn zij met videocamera's opgenomen.

Wanneer de deelnemers aangaven klaar te zijn, werden individueel interviews afgenomen. De gemaakte ruwe foto's werden met behulp van een universele *cardreader* gekopieerd. Deelnemers konden werken aan hun PV of dit verder uitwerken op het eigen politiebureau en later nasturen.

5 Het schriftelijk aanbieden van de casus bevorderde de standaardisatie: elke deelnemer kreeg exact dezelfde voorinformatie op basis waarvan het onderzoek op de PD moest worden uitgevoerd.

2.2 Deelnemers deelstudies PD-fotografie op gesimuleerde PD

In totaal twintig forensisch rechereurs hebben de gesimuleerde PD van een kapitaal delict in tweetallen onderzocht en fotografisch vastgelegd. De deelnemers variëren in leeftijd en het aantal jaren dat men werkzaam is in de betreffende functie (zie bijlage 4).

Voor de deelstudie naar PD-fotografie van een woninginbraak kon worden aangesloten bij een (oefen)training die vanuit de (toenmalige) politieregio's Noord-Holland Noord, Kennemerland en Zaanstreek-Waterland was opgezet (verder: de training).⁶ In totaal hebben 27 HVC-medewerkers een gesimuleerde woninginbraak onderzocht en fotografisch vastgelegd (zie bijlage 4).

2.3 Data: observaties, interviews, foto's en PV's

Vier vormen van data zijn in beide deelstudies verzameld en geanalyseerd (zie bijlage 5).

- 1 Observaties: het gedrag van de deelnemers werd met behulp van verschillende camera's en een observatieformulier in de observatieruimte geobserveerd.
- 2 Interviews: na het forensisch onderzoek op de gesimuleerde PD werd elke deelnemer individueel geïnterviewd.
- 3 Foto's: het door de deelnemers gemaakte ruwe fotomateriaal op de gesimuleerde PD.
- 4 PV's: de door de deelnemende forensisch rechereurs en HVC-medewerkers opgemaakte PV's, opgesteld op basis van hun forensisch onderzoek op de gesimuleerde PD.

6 De aanleiding van deze training was dat de drie genoemde politieregio's met de reorganisatie van de Nederlandse politie per 1 januari 2013 zijn samengevoegd in de eenheid Noord-Holland. In de werkwijzen in de drie regio's werden destijds verschillen geconstateerd. Twee recherekundigen uit respectievelijk de regio Noord-Holland Noord en Zaanstreek-Waterland hadden de training geïnitieerd, de casus uitgezet, de deelnemers benaderd en de overige organisatorische aspecten voor hun rekening genomen.

PD-fotografie van een kapitaal delict

Dit hoofdstuk beschrijft de bevindingen van de deelstudie naar PD-fotografie op de PD van een kapitaal delict. Gekeken is naar de beslissingen van forensisch rechercheurs bij de fotografie op een kapitaal PD en de gemaakte keuzes bij het verwerken van deze foto's in het PV, zowel in de dagelijkse praktijk als in een gesimuleerde praktijk.

3.1 Methode gesimuleerde kapitaal PD: toelichting

In hoofdstuk 2 is al de globale opzet van deze deelstudie beschreven, hier lichten we kort enkele bijzonderheden toe. Tien koppels forensisch rechercheurs hebben op de gesimuleerde PD in het CSI Lab deelgenomen aan deze deelstudie. Zij kregen een casus te lezen, waar het onderstaande een fragment van is.

‘Vanochtend om 06.50 uur is de 25-jarige Pascal de Groot overleden. De overbuurman die omstreeks 06.20 uur zijn hond uitlaat, ziet de voordeur van zijn overbuurjongen openstaan en het slachtoffer op de grond liggen. Hij ziet tevens het bloedspoor op de grond naast het slachtoffer en belt meteen de alarmcentrale. Het slachtoffer overlijdt nog voor aankomst in het ziekenhuis in de ambulance en is niet meer bij kennis geweest. Aangezien de deur van de woning openstond is ook de Basis Politie Zorg (BPZ) ter plaatse gekomen. De overburen verklaren aan de agenten dat zij hun buurjongen niet heel goed kennen. Ze kennen het slachtoffer als een persoon die wel van een borrel houdt en een kwade dronk heeft. Hij komt geregeld dronken thuis en ook vannacht heeft de overbuurman het slachtoffer midden in de nacht horen thuiskomen. Hij veroorzaakt nogal eens wat overlast wanneer hij dronken is.’

‘Onderzoek in BVH wijst uit dat het slachtoffer diezelfde nacht betrokken is geweest bij een gevecht in een café in zijn woonplaats. Tussen een aantal dronken jongeren, waaronder het slachtoffer, is ruzie uitgebroken

naar aanleiding van een voetbalwedstrijd. Uit de mutatie van BPZ blijkt dat een drietal getuigen en het slachtoffer zelf die nacht hebben verklaard dat het slachtoffer tijdens het gevecht door een aantal mannen meermalen tegen zijn hoofd is geschopt. De agenten hebben tevens gemuteerd dat het latere slachtoffer na het incident en zijn gesprek met de politie in goede, maar dronken toestand naar huis is gegaan.’

De opdracht was de PD te onderzoeken en vast te leggen als ware het de dagelijkse praktijk (zie hoofdstuk 2).⁷

Setting en scenario: gesimuleerde PD kapitaal delict

In de nagebouwde woning in het CSI Lab was een PD van een moord geënsce-neerd. Voor de opzet van de setting en het scenario van deze deelstudie is meer-malen gesproken met verschillende betrokkenen uit de politieorganisatie, het NFI en de Politieacademie.

Voor het uiteindelijke scenario werd de woonkamer tot een studiowoning omgebouwd. Deelnemers is verteld dat het slachtoffer de avond voor aantreffen dronken was en betrokken is geweest bij een gevecht. Tijdens dit gevecht is het slachtoffer meerdere malen tegen zijn hoofd geschopt, daarna naar huis gegaan en de volgende ochtend in bewusteloze toestand aangetroffen door zijn over-buurman. Na een uur onderzoek op de PD werd een schouwrapport overhan-digd. Hieruit bleek dat bij het slachtoffer een steekwond was aangetroffen en dat hij mogelijk was overleden aan een steekwond in de buikstreek van een langwerpige en smal voorwerp.

Data: observaties, interviews, foto's en PV's

Zoals beschreven in hoofdstuk 2 en bijlage 5 zijn vier soorten data verzameld en geanalyseerd. De *observaties* in deze deelstudie betroffen ook de taakverdeling en het overleg tussen de forensisch rechercheurs. De sporen en voorwerpen die

7 Benadrukt werd dat omwille van de tijd sporen zoals dacty, DNA, bloed, schoensporen en kras- en indruksporen niet veilig hoefden te worden gesteld, tenzij daar fotografie aan te pas zou komen. Mochten dergelijke onderzoekshandelingen normali-ter fotografisch worden vastgelegd, dan werd de deelnemers gevraagd dit eenmaal op het CSI Lab uit te voeren.

te maken hebben met het moordscenario zijn in het observatieformulier verwerkt, zoals bloedsporen, een schroevendraaier op de bank en een omgevallen stoel. De duur van het onderzoek op de gesimuleerde PD liep uiteen van 1 uur en 25 minuten tot 2 uur en 58 minuten. Gemiddeld duurde het onderzoek 2 uur en 7 minuten ($SD = 32$ minuten).

Na het forensisch onderzoek op de gesimuleerde PD vond het individuele interview plaats met een van de forensisch rechercheurs, terwijl de andere forensisch rechercheur in een andere ruimte alvast aan het PV en de fotomap werkte en vice versa. De interviews hadden een gemiddelde duur van 66 minuten, inhoudelijke thema's zijn beschreven in bijlage 5. Ook is gevraagd naar ideeën voor verbetering of aandachtspunten voor de forensische fotografie.

De deelnemende koppels hebben foto's gemaakt op de gesimuleerde PD, gemiddeld 148 foto's ($SD = 65$), met een minimum van 52 en een maximum van 250 foto's. Dit ruwe fotomateriaal, 1481 foto's van de PD in totaal, is gecodeerd met behulp van een standaardcoderingsformulier met daarin aandacht voor een aantal aspecten.⁸ Beoordeeld is het type foto (overzichtsfoto, *midrange* of detail) en of de foto eventueel overlapt met andere. Wat op de foto stond, de inhoud van de foto, werd gecodeerd in termen van de zichtbare ruimte of een deel daarvan (bijv. hal, woonkamer), sporen of voorwerpen die op de foto stonden (bijv. bloedspetters op vloer, haal, schaar op aanrecht) en zichtbare hulpmiddelen (bijv. liniaal, markeringsbordje). Voor de technische kwaliteit van de foto is gekeken naar bijvoorbeeld de belichting, scherpte en scherptediepte. Deze data zijn ingevoerd en geanalyseerd in het statistisch computerprogramma SPSS.

Uiteindelijk zijn elf PV's door deelnemers opgemaakt.⁹ Deze zijn geanalyseerd met behulp van kwalitatieve inhoudsanalyse. Gekeken is bijvoorbeeld of de foto's een integraal onderdeel vormen van het PV of dat deze in een aparte fotomap zijn opgenomen.

8 De interbeoordelaarsbetrouwbaarheid was matig/voldoende tot zeer goed. Met behulp van instructies en overleg is geprobeerd de interbeoordelaarsbetrouwbaarheid te maximaliseren. Twintig foto's zijn door twee codeurs beoordeeld. Voor scherptediepte, bijvoorbeeld, kwam het oordeel voor 60% overeen; voor scherpte voor 70%; voor correcte beeldvulling (volledige afbeelding) en de al dan niet aanwezigheid van schaduw kwam het oordeel van de codeurs voor 100% overeen. Voor alle zeven items om de kwaliteit van de foto's te beoordelen was het percentage overeenstemming 82%. Cohen's kappa is, hoewel significant, matig (0.25). Dit komt mogelijk door het geringe aantal antwoordcategorieën (zie bijvoorbeeld Lantz & Nebenzahl, 1996).

9 Twee deelnemers afkomstig uit verschillende regio's, die voor deze studie samenwerkten op de gesimuleerde PD, besloten twee aparte PV's in te leveren.

De keuzes (wat, hoe, waarvoor) in de PD-fotografie en het opstellen van het PV in de dagelijkse praktijk worden besproken op basis van de interviews. De keuzes in de fotografie van de gesimuleerde PD worden eveneens gebaseerd op de observaties en vooral het ruwe fotomateriaal en PV's. Tot slot wordt hier ingegaan op het belang van fotografie voor forensisch rechercheurs in hun werk: waarvoor dienen de foto's volgens hen?

3.2 Wat te fotograferen op de PD van een kapitaal delict?

Dagelijkse praktijk

Fotografie bleek een belangrijk onderdeel te zijn van de dagelijkse werkzaamheden van forensisch rechercheurs. Overzichtsfoto's waren duidelijk van groot belang in het werk; deze leggen de volledige (maagdelijke) PD en de omgeving (context) vast. Tabel 3.1 geeft een overzicht van de bevindingen over wat forensisch rechercheurs fotograferen in de dagelijkse praktijk en op de gesimuleerde PD.

Tabel 3.1: Overzicht van belangrijkste bevindingen PD-fotografie kapitaal delict: **wat** wordt gefotografeerd

Fotografie op PD	Dagelijkse praktijk (interviews)	Gesimuleerde PD (observaties, ruwe foto's en PV's/fotomappen)
	Fotografie belangrijke rol Geleerd op opleiding en in de praktijk (van collega's)	Grote variatie in aantal foto's; kwaliteit van foto's wisselt
WAT		
Wat wordt vastgelegd	Overzicht van gehele PD, maagdelijke PD Ter ondersteuning PV Detailfoto's: <ul style="list-style-type: none">• Relevantie spoor/voorwerp <i>Dadergerelateerd</i> <i>Bijzondere, afwijkende dingen</i>• Bemonsteren/veiligstellen sporen	Grote variatie in aantal Allen wel: <ul style="list-style-type: none">• Overzichtsfoto's van ruimte(n), maagdelijke PD• <i>Midrange</i>- en detailfoto's van diverse sporen (bloedsporen, schoenafdruk) en voorwerpen (mes, schaar)• Zichtbare hulpmiddelen; vooral liniaal en markeringsbordjes Daarnaast soms ook (vooral MFT/NFI): <ul style="list-style-type: none">• Onderzoekshandelingen (bemonstering, veiligstellen)

Een aantal keren kwam terug dat de mogelijkheid de (maagdelijke) PD te fotograferen eenmalig is. Dit onderstreepte het belang van goede PD-fotografie.

‘We hebben maar één kans. We kunnen dus niet, als we wat gemist hebben, omdat je dus de boel afraffelt of omdat je slordig bent, na een week of desnoods na drie dagen zeggen: “Nou, ik ga nog een keer terug.” Want dan is het opgeruimd of schoongemaakt of verplaatst of weet ik het wat.’

‘[geïnterviewde vertelde dat collega fotografeerde, waaronder de koelkast met de vriezer, met de deur dicht] koelkast met de vriezer dicht. Dat vind ik niet goed. Dus ik vraag nog, geen reactie, drie kastjes verder. Dus ik zou hem er toch nog even op zetten met de vriezer open. Krijg je gewoon gezeik mee. Als je die foto straks nodig zou hebben in je onderzoek en je wil wat van het vriesvak zeggen en het is niet open gefotografeerd, krijg je gezeik mee. Dus zeg ik van, als je alles fotografeert, fotografeer dan ook de vriezer open. Deurtje open, foto maken, klaar. Is één plaatje extra, deurtje dicht, klaar. Scheelt een hoop gezeur.’

Op overzichtsfoto's ‘staat alles’. Later kan dan eventueel worden ingezoomd op voorwerpen die in het vervolg van het onderzoek belangrijk worden, maar niet in detail op de foto zijn gezet.

‘De dingen waarvan je zegt “dat is delictgerelateerd”, zoals dat zo mooi heet, die leg je gedetailleerd vast. Maar iets wat van alles kan zijn, dat leg je gewoon globaal vast zodat je er altijd op terug kunt komen.’

Vooraf bij het maken van detailfoto's moeten keuzes worden gemaakt. Verschillende deelnemers zeiden *alle* sporen en voorwerpen die in het PV een rol spelen te fotograferen. Maar dit is ook afhankelijk van het type delict en zeker ook van de (verwachte) *relevantie* van het spoor. Bijvoorbeeld wanneer het een mogelijk *dadergerelateerd* spoor betreft, zoals schoensporen, peuken, haren en bloed. Ook een spoor of voorwerp dat *afwijkend* is, zoals een schroevendraaier op de bank, kan in potentie relevant zijn en zal worden vastgelegd. Ervaring is nodig om in te kunnen schatten welke voorwerpen of sporen van belang zijn in een zaak en welke sporen ‘vreemd zijn’, zeiden enkelen. Zaken die niets te maken hebben met het strafbare feit leiden alleen maar af en hoeven daarom niet op de foto, aldus een van de deelnemers.

Sommige rechercheurs zeiden *onderzoekshandelingen* aan sporen en voorwerpen fotografisch vast te leggen, zoals het bemonsteren of veiligstellen van sporen.

Dit om handelingen en werkwijze transparanter te maken.¹⁰ Ook het gebruiken van foto's als *geheugensteun* bij het opmaken van het PV werd genoemd. Een spoor of voorwerp moet achteraf altijd te koppelen zijn aan de vindplaats. Een van de deelnemers wees expliciet op het belang van de *chain of custody*, de keten van bezit van een spoor: waar bevindt het spoor zich en welke activiteiten zijn er door welke persoon mee verricht (Landelijk Programmabureau Versterking Opsporing, 2010).

Ook sporen die niet meegenomen kunnen worden naar het bureau worden gefotografeerd. Deelnemers vertelden ook foto's te maken 'als back-up', wanneer het veiligstellen van een spoor risicovol en destructief voor het spoor kan zijn.

'[fotograferen] als je bijvoorbeeld gips in een schoenafdruk giet. (...) Het is wel standaard dat je voor het gipsen de schoen altijd probeert te fotograferen. Voor het geval, gips is natuurlijk altijd wel een beetje linke soep zeg maar. Dat als het fout gaat, de zak uit je hand valt, dan is het "weg spoor". Dat gebeurt hoor, het is toch mensenwerk. Dus dat voorzie je wel. Dus dan eerst fotograferen en dan pas gipsen.'



Foto 3.1: Bemonsteringsfoto van bloedspoor. Foto gemaakt door een van de deelnemende forensisch rechercheurs

Op de gesimuleerde PD

Hoewel de aantallen gemaakte foto's op de gesimuleerde PD ver uiteenlopen, heeft elk koppel gebruikgemaakt van sporenfotografie, voorwerpenfotografie (detailfoto's) evenals de beschrijvende fotografie (overzichtsfoto's).¹¹ Alle koppels maakten overzichtsfoto's van de verschillende ruimten, van een maagdelijke PD. Ieder koppel heeft diverse foto's van de bloedsporen in de hal gemaakt, die zichtbaar waren op de vloer en de deurpost van de voordeur. Soms zijn onderzoekshandelingen aan sporen en voorwerpen fotografisch vastgelegd, zoals het bemonsteren van bloed of het veiligstellen van kledingstukken (zie foto 3.1)

De 1481 foto's van de gesimuleerde PD zijn voor ongeveer 60% overzichtsfoto's dan wel *midrange*-foto's (zie tabel 3.2). Deze foto's laten over het algemeen een duidelijke overlap zien met een eerder dan wel later gemaakte foto. Op een kwart van de foto's ($n = 350$, waarvan 186 detailfoto's) zijn een of meer hulpmiddelen te zien; vooral een liniaal en een markeringsbordje werden gebruikt.

3.3 Hoe gefotografeerd wordt op de PD van een kapitaal delict

Hier zal besproken worden hoe gefotografeerd werd, aan de hand van het type camera en gehanteerde instellingen, de systematiek en de relatie tussen de werkwijze en de kwaliteit van de foto's. Daarbij wordt ingegaan op wat de ideale werkwijze (en de ideale foto) zou zijn. Er wordt weer onderscheid gemaakt tussen de dagelijkse praktijk zoals die in interviews naar voren komt, en de handelwijze op de gesimuleerde PD, zoals geobserveerd. Tabel 3.3 geeft een overzicht van de resultaten.

-
- 10 Een reden om juist géén foto's te maken van bemonsteringen zou volgens een van de deelnemers kunnen zijn dat het maken van foto's van je werkwijze je kwetsbaar maakt, het geeft je kennis en kunde weer en kan dus ook je fouten of zwakheden laten zien en 'niet iedereen is daar blij mee'.
- 11 De foto's van de NFI-medewerkers (MFT) verschilden van de forensisch rechercheurs van de politie, wat ook ter sprake kwam in de interviews: het MFT wordt voor heel specifiek onderzoek gevraagd naar een PD te komen: bijvoorbeeld bloedspatanalyse, knopenonderzoek of slachtofferbemonstering. Zij richten zich dus niet op de gehele PD. Dit is een andere insteek dan de Forensische Opsporing van de politie en de KMAR. De MFT-onderzoekers bleken zich ook op de gesimuleerde PD meer te richten op details en het vastleggen van hun werkwijze, zoals het bemonsteren en veiligstellen.

Tabel 3.2: Gemaakte foto's op gesimuleerde PD (kapitaal)

Soort foto (totaal N = 1481)	%	N
Overzichtsfoto	24,6	364
Midrange-foto	33,8	501
Detailfoto	32,5	482
Midrange-/detailfoto	7	103
Bemonsteringsfoto	1,5	22
Overzichts-/midrange-foto	0,5	7
Overig	0,1	2
Overlap met eerdere en/of latere foto('s)		
Bij overzichtsfoto (n = 364)	70,1	255
Bij midrange-foto (n = 500)	30,6	153
Zichtbare hulpmiddelen*		
Aluminiumbordje		7
SIN-sticker		8
Kleurkaart		13
Wattenstaafje		14
Zichtbaar scheerlicht van zaklamp		21
Liniaal		114
Markeringsbordje		232
Beoordeling kwaliteit**		
Scherp	85,7	1267
Goede belichting	71,1	1051
Grote (voldoende) scherptediepte	61,1	904
Volledige afbeelding (beeldvullend)	93,3	1380
Geen reflectie	73,3	1084
Geen schaduw	84,1	1244
Geen eigen spullen zichtbaar	85,5	1264

*Meerdere hulpmiddelen kunnen zichtbaar zijn op één foto.

**Gebaseerd op gemiddelde beoordeling van 1479 ruwe foto's van de PD; 2 foto's waren volkomen zwart.

Type camera en instellingen

Alle koppels maakten op het CSI Lab gebruik van een spiegelreflexcamera en ook in de dagelijkse praktijk werd hiervan gebruikgemaakt. De meeste deelnemers gaven aan de camera over het algemeen handmatig in te stellen of voor een voorgeprogrammeerde stand te kiezen waarbij zij zelf diafragma of sluiter-tijd bepalen. Enkelen zeiden meerdere lenzen te gebruiken: de macrolens voor detailopnames (sporen, voorwerpen) en de (super)groothoeklenzen voor het maken van overzichtsfoto's. Sommige geïnterviewden suggereerden dat niet alle collega's de handmatige instellingen goed onder de knie hadden en wezen op de verschillen in kwaliteit, zoals in onderstaand citaat naar voren komt.

‘Qua verstand van fotografie zit er heel veel verschil tussen collega’s. De een heeft er veel verstand van en de ander niet. Zeker met witbalans en dat soort dingen zie je dat terug en dat je toch eigenlijk blauwe foto’s krijgt of rood.’

Tabel 3.3: Overzicht van belangrijkste bevindingen PD-fotografie kapitaal delict: **hoe** wordt gefotografeerd

Fotografie op PD	Dagelijkse praktijk (interviews)	Gesimuleerde PD (observaties, ruwe foto's en PV's/fotomappen)
HOE		
Instellingen	Handmatige camera-instellingen, eventueel in combinatie met voorgeprogrammeerde instellingen	Combinaties voorgeprogrammeerde instellingen, handmatig
Type camera	Spiegelreflexcamera's en verschillende lenzen	Wisseling van lenzen Aantal <i>geen</i> doorlopende (unieke) nummering
Systematiek (volgorde, taakverdeling)	Opleiding, ervaring en geleerd van collega's Meestal fotografie door één collega Volgorde afhankelijk van omstandigheden • Oriëntatiefase; vierfasenmodel • Van buiten naar binnen • Eerst overzicht, dan detail • Eén richting, of naar slachtoffer toe • Eerst gevoelige sporen • Eerst maagdelijk, dan met markeringsbordjes	Meestal fotografie door één collega • Oriëntatiefase; invulling varieert • Eerst overzicht, dan detail • Per ruimte van PD • Eerst maagdelijk, dan met markeringsbordjes
Kwaliteit: aspecten om rekening mee te houden bij hoe te fotograferen en beoordeling kwaliteit fotomateriaal gesimuleerde PD	Inhoudelijke kwaliteit: waarheidsgetrouw, volledigheid en context • Overzichtsfoto's, meerdere hoeken en overlappend • Overzicht en detail, context • Markering sporen • SIN-sticker Technische kwaliteit: waarheidsgetrouw • Licht en belichting (met hulp) • Statief • Scherptediepte • Kleuren • Vertekening	Foto's van de gesimuleerde praktijk voldoen voor meerderheid wel, maar voor een deel niet aan kwaliteitscriteria • Over algemeen overlap met eerder/later gemaakte foto bij overzichts- en <i>midrange</i> -foto's • Merendeel van foto's beoordeeld als kwalitatief voldoende • Scherptediepte, scherpte, belichting en aanwezigheid reflecties meest problematisch • Niet iedereen gebruikt doorlopende (unieke) nummering • Op PD zijn al foto's verwijderd: fotonummers missen
Hulpmiddelen	• Flitser, zaklamp, scheerlicht, <i>crimelight</i> , diffuser • Statief • Liniaal, meetlat • Kleurenkaart • Andere lenzen • Markeringsbordjes, SIN-stickers	• Veel (indirect) flitsen, ook andere hulpmiddelen in belichting • Meetlat/liniaal bij detailfoto's • Statief buiten, verder nauwelijks • Beperkt gebruik SIN-stickers

In de dagelijkse praktijk

Deelnemers stelden geen specifieke instructies of richtlijnen vanuit de eenheid (voorheen: het korps) te krijgen voor de fotografie van een PD; alleen het MFT (NFI) bleek met concrete instructies te werken. Een deel van de geïnterviewden noemde de FT-normen voor fotografie en de interne protocollen van het NFI. Maar daarnaast gaf een groot deel van de geïnterviewden aan vooral op de opleiding geleerd te hebben hoe een PD fotografisch vast te leggen. Door ervaring en door te leren van collega's ontwikkelen ze zich verder, zo vertelden ze in de interviews.

Volgorde in de fotografie

De interviews lieten grote variatie zien in de gehanteerde volgorde bij het vastleggen van een PD. Het zich eerst oriënteren op de PD werd vaak genoemd. Enkele keren is tijdens de interviews expliciet gerefereerd naar het ‘vierfasenmodel’, dat geleerd was op de opleiding aan de Politieacademie. Het volgen van dit model zou betekenen dat men eerst de PD bekijkt zonder het maken van foto’s, daarna een plan van aanpak opstelt om vervolgens (onder andere) te gaan fotograferen. Het starten met oriëntatie zonder meteen foto’s te maken heeft echter ook nadelen, zo benadrukken verschillende geïnterviewden. In de eerste plaats wordt ‘tijd’ genoemd. Uit efficiëntieoverwegingen worden vaak meteen tijdens de oriëntatie al foto’s gemaakt, zo stelt een geïnterviewde.

Een andere geïnterviewde zegt zich soms zonder en soms met camera te oriënteren vanwege de ‘maagdelijkheid’ van de PD.

‘Soms kan je niet anders, omdat je er niet op kan anders. Het is zelfs niet mogelijk om het maagdelijk vast te leggen, want je loopt erdoorheen.’

Dat leidt naar het tweede nadeel dat door geïnterviewden genoemd wordt over het oriënteren op een PD zonder het maken van foto’s: de ‘maagdelijkheid’ van de PD zou verloren gaan. Om die reden zeggen verschillende geïnterviewden eerst de PD maagdelijk vast te leggen (zowel in overzicht als detail) en daarna pas markeringsbordjes te plaatsen om vervolgens detail- en overzichtsfoto’s te maken. Eventueel met een SIN-sticker ernaast.¹²

Het wel of niet meteen fotograferen op de PD is een dilemma dat in verschillende interviews naar voren komt, ondanks het feit dat de opleiding voorschrijft dat mensen zich op de PD in principe eerst dienen te oriënteren. ‘Dat is een keuze die je moet maken: wel of niet meteen fotograferen,’ aldus een van de geïnterviewden.

Daarnaast kwamen nog andere keuzes in de volgorde van fotograferen naar voren in de interviews, zoals het van buiten naar binnen fotograferen: eerst wordt de buitenzijde van het pand vastgelegd, al dan niet met toegangswegen, daarna de binnenkant van het pand. Anderen zeiden eerst overzichtsfoto’s te maken en daarna detailopnames, zodat detailopnames goed in de context worden geplaatst.

12 Een SIN-sticker is een sticker met daarop het Sporenidentificatienummer (SIN). Elk spoor krijgt een eigen unieke code en behoudt deze gedurende het hele traject, tot het spoor eventueel wordt vernietigd.

De meesten gaven aan altijd in één richting te fotograferen, linksom of rechtsom, zonder vaste volgorde. Andere overwegingen die nog een rol spelen, zijn de aanwezigheid van een slachtoffer en de aanwezigheid van gevoelige sporen. Die laatste dienen eerst te worden gefotografeerd, want anders bestaat de kans dat sporen worden vernietigd door de aanwezigheid van de forensisch rechercheurs, aldus twee geïnterviewden.

In het algemeen vertelden geïnterviewden dat de volgorde geen strikte regel is, maar afhankelijk is van de omstandigheden. Het is bovendien niet mogelijk om altijd van begin tot eind die volgorde aan te houden. Ook de taakverdeling staat niet vast. Doorgaans wordt even kort van tevoren besproken wie welke taak op zich neemt of ontstaat de taakverdeling vanzelf omdat een van de forensisch rechercheurs de camera pakt. Het bleek gebruikelijk dat een van beide rechercheurs alle foto's maakte om te voorkomen dat er foto's worden gemist of juist dubbele foto's worden gemaakt. Diegene met de meeste affiniteit en ervaring of de collega die op dat moment 'het meest zin heeft de foto's te maken' bleek de camera te hanteren. Andere geïnterviewden wezen er juist op dat de minder ervaren collega's fotograferen, zodat zij hiervan kunnen leren.

Hoe het hoort 'volgens het boekje' en kwaliteit

De geïnterviewden noemden verschillende aspecten om rekening mee te houden om zo de kwaliteit van de foto's te verhogen; deze zijn ook kort samengevat in tabel 3.3. De genoemde aspecten hebben te maken met *inhoudelijke* kwaliteit en met *technische* kwaliteit. Inhoudelijk wezen de forensisch rechercheurs op *waarheidsgetrouwheid* en *volledigheid*.

'[Een foto is goed] als hij bruikbaar is voor het doel waarvoor je hebt gefotografeerd. (...) Als ik vooronderzoek doe op een knoponderzoek, als het slachtoffer gebonden is met knoop, met touw en knoop bijvoorbeeld, en ik heb alleen maar foto's van één kant, dan is die foto op zich misschien wel goed, maar voor mijn onderzoek heb ik er niks aan. Want ik had er nog een stuk of vijf van de andere kant willen hebben.'

'Je hebt natuurlijk de foto, het beeld of de kwaliteit van de foto. Ik denk: de maagdelijke PD moet gewoon zoals hij op dat moment is aangetroffen en aanwezig is, op beeld vaststaan. Als dat op beeld vaststaat, dan is het

goed, en is dat uiteindelijk dan ook technisch op de foto allemaal zichtbaar, nou, dan is het helemaal mooi.'

'Op een PD proberen wij gewoon de werkelijkheid, hoe wij het hebben aangetroffen, te fotograferen. En nou, als dat lukt, dan is de foto gewoon goed.'

Zoals gezegd is ook de context van detailopnames belangrijk. De oorsprong van hetgeen op de foto staat moet duidelijk zijn: je moet kunnen zien waar de foto is genomen. Overzichtsfoto's van de PD zijn daarom van belang. Later gemaakte *midrange* en detailfoto's, zoals gemarkeerde sporen met SIN-sticker, kunnen dan goed in de context geplaatst worden.

Wat de technische kwaliteit van foto's betrof, noemden de forensisch rechercheurs vooral aspecten als scherpste, scherptediepte en belichting of de lichtomstandigheden. Afhankelijk van het type licht gebruikten ze verschillende technieken en hulpmiddelen om de PD zo helder en waarheidsgetrouw mogelijk te fotograferen. De forensisch rechercheurs noemden daarbij verschillende hulpmiddelen. Zo zeiden ze niet alleen het statief te gebruiken bij moeilijke lichtomstandigheden, maar ook als middel om een grotere scherptediepte te bereiken en bij loodrechtfotografie. Verder vertelden ze dat een statief op een PD niet altijd praktisch is, niet alleen omdat een statief meer tijd kost, maar ook omdat de ruimte bijvoorbeeld te klein is. En er bestaat altijd kans op contaminatie.

'Op de schoolse manier die we op de Politieacademie geleerd hebben, zou je voor elke foto een statief moeten gebruiken. Maar op een PD, waar nog de nodige sporen veilig te stellen zijn, kan je niet overal een driepoot neerzetten. Verstoring en besmetting is zo gebeurd, want op dat moment ben je met je fotografie bezig en je moet een goede foto maken, maar dan let je even niet op dat je die driepoot op de verkeerde plek zet en dat is zo gebeurd.'

De forensisch rechercheurs noemden meer hulpmiddelen, zoals de meetlat om vertekening in omvang en grootte van objecten te controleren. Ook de kleurenkaart om de kleurechtheid te waarborgen werd volgens enkelen wel gebruikt, vooral als de verwachting bestaat dat de kleur van het spoor later in het proces een rol kan spelen. Verschillende geïnterviewden wezen op markeringsbordjes en op het vastleggen van de SIN-sticker bij het bemonsteren of veiligstellen van sporen, dat volgens hen onder de nieuwe FO-normen vereist zal worden (zie §1.3).

Op de gesimuleerde PD: systematiek en hulpmiddelen

Op de gesimuleerde PD in het CSI Lab was goed te observeren dat de manier waarop deelnemers zich oriënteerden varieerde. Vijf koppels oriënteerden zich letterlijk ‘met de handen op de rug’, conform het vierfasenmodel en dus zonder camera. Andere koppels maakten tijdens deze oriëntatie ook foto’s. De taakverdeling was duidelijk: een van de forensisch rechercheurs maakte de foto’s, de ander noteerde of oriënteerde zich op de PD. Bij acht koppels maakte één forensisch rechercheur alle foto’s, bij één koppel maakten beide rechercheurs foto’s, waarbij de fotografie per ruimte werd verdeeld. Richtlijnen wat betreft de werkwijze op de gesimuleerde PD werden over het algemeen nageleefd (zie Weiberg, 2013). Bij afwijking werd dit soms verantwoord door te stellen dat het geen echte PD was, bijvoorbeeld het (niet) maken van een steriele werkplek, het niet steeds wisselen van schoenhoesjes en handschoenen, of het fictief wisselen daarvan. In de interviews kwam dit ook naar voren, maar werd ook verschillende keren gesteld dat de fotografie op de gesimuleerde PD vergelijkbaar was met PD-fotografie in de dagelijkse praktijk. Het veelvuldig flitsgebruik en de spaarzame benutting van het statief op de gesimuleerde PD staan echter in contrast met de richtlijnen.

Elk koppel maakte eerst overzichtsfoto’s, waarbij nagenoeg alle ruimten (buiten, hal en woonkamer) vanuit meerdere hoeken werden gefotografeerd. Eén koppel fotografeerde alleen de woonkamer. Te observeren was dat de rechercheurs fotografeerden van overzichtsfoto’s naar detailfoto’s.

Lenzen werden gewisseld voor de verschillende soorten fotografie. Voor detailopnames gebruikten de meeste koppels op het CSI Lab bijvoorbeeld een macrolens. Ook zijn verschillende hulpmiddelen gebruikt, zoals (soms) het statief en een zaklamp.

Om sporen goed zichtbaar op de foto te zetten, worden soms voorwerpen aan de kant gelegd. Ook gebruikte één koppel een klein spiegeltje om te controleren of zich bloedspatten bevonden op de voordeur aan de onderkant. Zij legden de spiegel op de grond onder de deur en konden via de spiegel de onderkant van de deur bekijken. Op de gesimuleerde PD gebruikten zeven van de tien koppels markeringsbordjes (foto 3.2); één koppel heeft SIN-stickers gebruikt bij sporen alvorens te fotograferen.



Foto 3.2: De gesimuleerde PD gemarkeerd. Foto gemaakt door een van de deelnemende koppels

Kwaliteit fotomateriaal gesimuleerde PD

De (overgrote) meerderheid van het ruwe fotomateriaal werd op de technische kwaliteitsaspecten als voldoende beoordeeld. De scherptediepte, belichting en reflecties kwamen relatief als meest problematisch naar voren (zie tabel 3.2). In aanvulling daarop is het van belang hier twee andere aspecten te vermelden: het gebruik van doorlopende bestandsnummering en het al op de PD verwijderen van foto's. Beide aspecten zijn van belang voor de controleerbaarheid en transparantie van het gemaakte en geleverde materiaal.

Het voordeel van doorlopende bestandsnummering is dat elk fotobestand een uniek nummer krijgt, ook bij het wisselen van geheugenkaart. Deze instelling wordt aangeraden door docenten van de Politieacademie. Van de tien koppels maakten zeven hier gebruik van: de eerstgemaakte foto heeft een (zeer) hoog nummer. Drie koppels begonnen met nieuwe nummering. Zij zouden dus uiteindelijk verschillende foto's opslaan met dezelfde namen.

Een andere mogelijk problematische bevinding is dat niet alle gemaakte foto's bleken te zijn opgeslagen. In de interviews werd over het algemeen gezegd dat alle gemaakte foto's worden opgeslagen; ook in het merendeel

van de PV's die zijn gemaakt door de deelnemers werd gemeld dat alle foto's zijn bewaard. Dit bleek echter op de gesimuleerde PD niet het geval. Bij zes koppels ontbraken (opeenvolgende) nummers. Dit betekent dat zes koppels op de PD al foto's hebben gewist op de camera, variërend van vier tot veertien foto's.

3.4 Na de PD-fotografie: opmaken van het PV

Na het forensisch onderzoek op de PD wordt een PV gemaakt. De gemaakte foto's worden bewaard en eventueel bewerkt. De dagelijkse praktijk en het PV dat is opgemaakt naar aanleiding van de gesimuleerde PD komen hieronder aan bod. Er wordt ingegaan op welke foto's worden geselecteerd, wat op die foto's staat, hoe deze foto's in het PV worden verwerkt en waarvoor. Tabel 3.4 geeft een samenvattend overzicht van de bevindingen.

Opmaken van PV in de dagelijkse praktijk

Tijdens de interviews is gesproken over onder andere het bewaren en bewerken van de gemaakte foto's. Na het onderzoek op de PD dienen de (eventueel) gemaakte foto's van de camera afgelezen te worden om te worden opgeslagen. De meeste geïnterviewden vertelden dat *alle* originele foto's worden opgeslagen. Twee geïnterviewden zeiden (technisch) slechte foto's weg te gooien. Bij de bespreking van de gemaakte foto's op de gesimuleerde PD komen we op het bewaren van alle originele foto's terug.

Het opslaan en bewaren gebeurt op verschillende manieren. Soms worden originele bestanden beveiligd of rechercheurs maken zelf een 'mapje' aan waarin foto's worden geplaatst, twee rechercheurs gebruiken een archiveringssysteem voor foto's, en anders zijn gewend de foto's af te geven bij de afdeling fotografie/visualisatie, waar de fotograaf de foto's bewerkt, print en archiveert. Ook komt het bij een TGO voor dat foto's direct op een dvd worden gezet en naar de tactiek worden gestuurd. Een van de deelnemers gaf aan dat zij een systeem hebben waarbij ook het OM toegang heeft tot de originele foto's.

Bewerkte foto's worden al dan niet (apart) opgeslagen. Iedere geïnterviewde zei foto's te bewerken met een bewerkingsprogramma als Photoshop, ACDSee, Lightroom of Word, maar dit wordt niet altijd gemeld in het PV. Hoe vaak iemand foto's bewerkt, varieert van 'altijd' tot 'heel weinig'. Foto's worden voornamelijk bewerkt op belichting, contrast en kleur. Geïnterviewden zeiden

soms uitsneden van foto's te maken, maar er is geen consensus over de wenselijkheid daarvan. Geïnterviewden vertelden ook wel eens pijlen of andere figuren toe te voegen aan de foto of foto's te onthoeken.¹³

Tabel 3.4: Samenvatting bevindingen opmaken PV van kapitaal PD forensisch rechercheurs

Foto's PD in PV	Dagelijkse praktijk (interviews)	Gesimuleerde PD (ruwe foto's en PV's/fotomappen)
	Fotografie van groot belang, ook in PV	
WAT		
Wat wél in PV komt	Altijd selectie Inhoudelijke criteria: <ul style="list-style-type: none">• Ondersteuning, verheldering• Bewijsvoering• Maagdelijk, gemarkeerd Technische criteria (belichting, scherpte)	Zelfde PD, maar geen PV hetzelfde Geen verband tussen aantal gemaakte foto's op PD en aantal geselecteerde foto's in PV Alle PV's bevatten selectie (zie tabel 3.5) <ul style="list-style-type: none">• Overzichtsfoto's maagdelijke PD, overlappend• Detailfoto's van voorwerpen en sporen, met en zonder markeringsbordjes
HOE		
Opslaan en bewerken, melding hiervan	Opslaan van originele foto's (bijna) altijd; hoe varieert Bewerking varieert <ul style="list-style-type: none">• Helderheid, contrast• Uitsneden• Toevoegen van pijlen e.d. PV met fotomap als bijlage of geïntegreerd in lopende tekst Samensteller varieert Foto's in kleur afgedrukt	Informatie over aantal gemaakte, geselecteerde foto's en bewerkingen varieert Vaak algemene melding van selectie en bewerkingen (helderheid, contrast, kleur) Soms: <ul style="list-style-type: none">• Uitsneden• Toevoeging van pijlen, kader, inzet van detailfoto's Negen PV's met fotomap als bijlage Foto's in aangeleverde PV's in kleur; op papier ook in kleur afgedrukt
WAARVOOR		
Waarvoor worden foto's in PV of fotomap opgenomen, voor welke reden	<ul style="list-style-type: none">• Ondersteuning tekstuele PV• Verhelderen, toelichten, illustreren	Blijkend uit toelichting, verwijzingen naar foto's in lopende tekst: illustreren en verduidelijken Twee PV's uitgebreide toelichting
Scenario	Terughoudend met scenario's Geïnterviewden: <ul style="list-style-type: none">• houden het open; stellen dat het nog niet te zeggen valt• schetsen hardop denkend meerdere scenario's• geven aan eerst meer informatie nodig te hebben• sluiten bepaalde scenario's uit• verwijzen in mogelijke scenario's naar steekverwondingen en/of schouwrapport	Terughoudend met scenario's Geen conclusie; verder onderzoek afwachten In enkele PV's: uitsluiten van scenario's (geen braakschade; geen vechtpartij)

Gehanteerde selectiecriteria van foto's in de dagelijkse praktijk

In de interviews zeiden alle forensisch rechercheurs dat zij foto's selecteren voor in het PV. Er zijn altijd meer foto's gemaakt dan de foto's die in het PV terechtkomen.

13 Bij onthoeken wordt de foto in het juiste perspectief geplaatst en een eventuele vertekening wordt bijgewerkt. Dit kan zich bijvoorbeeld voordoen bij een bloedspoor dat niet loodrecht is gefotografeerd; wanneer er een liniaal bij ligt, kan de foto in het juiste perspectief worden geplaatst aan de hand van die liniaal.

‘Het is natuurlijk onzinnig om al die foto’s in je rapport te zetten, want dat wordt [onoverzichtelijk]. Het is geen werk, dan ga je zoeken. Plus: niet alles is ook een vraag.’

Geïnterviewden noemden verschillende selectiecriteria, zowel inhoudelijke als technische. Zes deelnemers baseerden de selectie van foto’s (mede) op de technische kwaliteit van een foto; de foto’s die technisch niet in orde zijn (onscherp, slecht belicht), komen niet in het PV. Anderen verwezen ook naar een meer inhoudelijke selectie. Vooral de vraag of de foto het (verhaal in het) PV ondersteunt of het PV verheldert, bleek relevant.

‘Hij moet in mijn beleving bijdragen aan het proces-verbaal. Stukje verheldering geven. Dat is volgens mij de enige reden dat je ze erin zet.’

‘Het is een ondersteuning, dus je pakt die foto eruit die voor jou op de beste manier het stukje tekst ondersteunt.’

‘Dat zijn voor mij de foto’s die het beste het verhaal vertellen van zoals ik de situatie heb aangetroffen. Dus waar het mij eigenlijk om gaat is dat ik aan de hand van de foto’s het verhaal wil laten zien van hetgeen ik heb aangetroffen.’

Ook zeiden enkelen foto’s te selecteren om zo achtereenvolgens een maagdelijke PD en een gemarkeerde PD te laten zien. Zowel de foto’s zonder als met markering worden dan opgenomen in het PV.¹⁴

Tweemaal werd de bewijsvoering als selectie criterium genoemd. Een foto wordt toegevoegd aan het PV wanneer deze als bewijs bijdraagt in een zaak.

‘Dat is ook weer de inschatting van wat jij belangrijk vindt om als bewijs aan te dragen om direct duidelijk te maken dat die man achter de dikke deur moet. Dus je fotografeert het letsel van een slachtoffer, hoe ernstig dat is. Dat je daar een oordeel over kan maken.’

14 Een andere deelnemer gaf daarentegen tijdens het interview expliciet aan dat zij niet eerst de maagdelijke en dan de gemarkeerde foto’s toevoegt. Deze foto’s zeggen immers uiteindelijk hetzelfde, zo stelde zij.

Uiteindelijk worden de geselecteerde foto's aan het PV toegevoegd, maar de wijze waarop varieert. Sommige rechercheurs zijn gewend foto's te integreren in de tekst van het PV. Meestal worden de foto's als bijlage bijgevoegd in een aparte map en wordt in de tekst steeds verwezen naar de betreffende foto in de losse fotomap.

Verdere verspreiding van PV

In alle (toenmalige) regio's werden de foto's in kleur afgedrukt, volgens de geïnterviewden. Grote verschillen in manieren en verspreiding zijn er echter ook. Zo werden in de (toenmalige) regio Amsterdam-Amstelland foto's door een fotograaf afgedrukt en plakken de forensisch rechercheurs de afdrukken van de foto's in hun PV. Het PV inclusief foto's wordt, op papier, naar verschillende partners gestuurd. Zo kan het zijn dat het PV naar de tactiek of een TGO-team gaat, daar in het dossier wordt opgenomen en vervolgens in zijn geheel naar het Openbaar Ministerie (OM) wordt verzonden. Sommige deelnemers stuurden hun PV rechtstreeks naar het OM. In de meeste gevallen krijgt zowel de tactiek of het TGO-team als het OM een PV toegestuurd. Het NFI stuurt het rapport naar het OM, de RC of naar de technische recherche. De aanvrager (FO, OM of RC) van het NFI-onderzoek krijgt het originele PV en de andere betrokken partij ontvangt een kopie. Meestal wordt het PV op papier toegestuurd, aldus de deelnemers. Digitale versies en verzending daarvan komen voor, maar lijken nog uitzonderlijk.

Vanaf de PD tot de zitting worden diverse beslissingen genomen over de foto's, al dan niet bewust. Uiteindelijk zijn de geselecteerde en vervolgens verspreide foto's van belang. Een grote meerderheid van de geïnterviewde rechercheurs signaleerde dat de technische (afdruk)kwaliteit daarbij te wensen overlaat. Zo werd soms opgemerkt dat slechte prints toch aan het PV werden toegevoegd. Ook werd gesteld dat het voorkomt dat het OM zwart-witkopieën maakt van de in kleur aangeleverde fotomappen.

‘Maar als ze het doen zoals ik het hoor, dan is het effect niet zo heel groot volgens mij. Ik hoor dat wij hele mooie kleurenfoto's maken en dat ze het op justitie door het zwart-witkopieerapparaat drukken en als er dan iets van belang is op de foto, omdat ze denken dat het misschien van belang is, als ze het al kunnen zien op de foto, dan heb ik gehoord dat officieren vragen van “meneer de rechtbank, mogen wij even in uw PV

kijken, want volgens mij bent u de enige die hem in kleur heeft”. En dan denk ik van “ja, jongens, wat is dan het belang van de foto’s nog?””

Een zestal deelnemers merkte overigens op dat vanuit het OM nooit feedback komt over de aangeleverde PV’s, conform de bevindingen van De Kleuver & Van Soomeren (2013). Noch negatieve, noch positieve. Dit werd als een gemis ervaren: het OM is immers de ‘klant’ waar zij aan leveren.

Opmaken van PV van de gesimuleerde PD

De gesimuleerde PD was voor iedereen hetzelfde, maar de PV’s bleken dat zeker niet. Tabel 3.5 laat zien hoeveel foto’s zijn gemaakt en hoeveel foto’s uiteindelijk voor opname in PV’s zijn geselecteerd. Tabel 3.6 geeft een overzicht van de PV’s die zijn opgesteld op basis van het forensisch onderzoek op de gesimuleerde PD.

Tabel 3.5: Aantallen gemaakte foto’s op gesimuleerde PD (kapitaal) en in PV

Koppel	Aantal gemaakte PD-foto’s	Aantal foto’s in PV	Aantal unieke foto’s in PV	Efficiëntie (%) (uniek/totaal)
1&2	93	84	84	87,5
3&4	155	38	38	24,5
5&6	154	42	44	28,6
7&8	75	58	55	74,7
9&10	173	24	24	13,9
11	175	67	67	38,3
12	175	18	21	12,0
13&14	52	42	42	80,8
15&16	119	61	61	50,8
17&18	235	30	29	12,3
19&20	250	56	55	22,0

In elk PV was een selectie van gemaakte foto’s opgenomen. Er bleek geen verband te zijn tussen het aantal gemaakte foto’s op de PD en het uiteindelijke aantal geselecteerde foto’s dat is opgenomen in het PV. Het aantal unieke foto’s varieerde van 21 tot 84 ($M = 47,4$; $SD = 19,4$). In sommige PV’s kwam vaker dezelfde foto voor, om zo de context van een (detail)foto te verduidelijken. Ook werden soms twee of drie foto’s verwerkt tot één samengestelde afbeelding: detailfoto’s werden geplaatst bij een midrange-foto (foto 3.3).

In PV’s werden verschillende soorten foto’s opgenomen: overzichtsfoto’s, meestal met duidelijke overlap en zonder markeringsbordjes, en detailopnames

van voorwerpen en sporen, zowel zonder als met markeringsbordjes. Doorgaans worden foto's in een aparte map bij het PV gevoegd en voorzien van nummering.¹⁵ De PV's verschilden in de algemene informatie over de foto's. Het bleek gebruikelijk te vermelden dat alle gemaakte foto's zijn opgeslagen, dat een selectie is gemaakt en dat sommige foto's bewerkt zijn, bijvoorbeeld op helderheid, contrast en kleur. Het bleek niet standaard het totale aantal gemaakte foto's te noemen en te vermelden dat deze op te vragen zijn.



Foto 3.3: Fragment uit door deelnemers opgemaakt PV; voorbeeld van samengestelde afbeelding.

15 In één document wordt wel in de lopende tekst verwezen naar de nummers van foto's, maar bij veel foto's van dat PV ontbreekt het nummer.

De foto's in de PV's illustreerden en verduidelijkten de tekstuele uitleg, bijvoorbeeld met betrekking tot de aanwezige bloedsporen. Een inhoudelijke toelichting in de vorm van een onderschrift of bijschrift *per foto* bleek niet gebruikelijk. Vaak werd in de lopende tekst naar bepaalde foto's verwezen.

‘Wij zagen dat het bovenlicht van een raampartij in de voorgevel openstond (foto 32). Wij zagen aan de onderzijde van het raamgedeelte van het bovenlicht een tweetal indruksporen (foto 33) die passen bij het gebruik van een schroevendraaier (of soortgelijk voorwerp) om dit bovenlicht te forceren.’

‘In de hal van de woning zagen wij op de vloer meerdere gereedschappen liggen, waaronder een schaar (foto 25, bordje 2).’

Tabel 3.6: Overzicht aantallen foto's en kenmerken in PV's gesimuleerd PD kapitaal delict

Foto's PD in PV	N = 520 unieke foto's		
WAT	Wat wel in PV komt		
Soort foto		%	n
	Overzichtsfoto	36,3	189
	Midrange-foto	31,7	165
	Detailfoto	23,3	121
	Midrange-/detailfoto	6,7	35
	Bemonsteringsfoto	0,6	3
	Overzichts-/midrange-foto	0,6	3
	Overig (PD code/schouwrapport)	0,8	4
Overlap met eerdere/latere foto('s)		%	n
	Bij overzichtsfoto (n = 189)	68,3	129
	Bij midrange-foto (n = 165)	32,7	54
Zichtbare hulpmiddelen*			n
	Aluminiumbordje		4
	Kleurkaart		8
	Zichtbaar scheerlicht van zaklamp		4
	Liniaal		36
	Markeringsbordje		130
	Anders (wattenstaafje, pen, hand collega)		5
Beoordeling kwaliteit**		%	n
	Scherp	83,9	433
	Goede belichting	78,7	406
	Grote (voldoende) scherptediepte	61,8	319
	Volledige afbeelding (beeldvullend)	95,3	492
	Geen reflectie	76,6	395
	Geen schaduw	92,1	475
	Geen eigen spullen zichtbaar	89,9	464
HOE			
Verwerking	Aparte fotomap (n = 9) In lopende tekst (n = 2) Volledig gebruik nummering (n = 10)		
Algemene informatie over foto's, gegeven in PD	Alle gemaakte foto's zijn gearchiveerd (n = 10) En op te vragen (n = 2) Er is een selectie gemaakt voor in het PV (n = 7) Melding totaal aantal gemaakte foto's (n = 2) en aantal geselecteerde foto's (n = 2) Sommige foto's zijn bewerkt (n=6) en specificering op welke aspecten (n=6) Daarbij is beeldinformatie onaangetast gebleven (n = 2)		
Toelichting bij foto's zelf	Ontbreekt (n = 7) Korte beschrijving (n = 2) Uitgebreide beschrijving (n = 2)		
WAARVOOR			
Waarvoor worden foto's, gegeven in PV of fotomap opgenomen, voor welke reden	Blijkend uit interviews: inhoudelijke overwegingen (verheldering, ondersteuning, bewijsvoering) en technische (kwalitatief beste foto's) Blijkend uit toelichting in PV van gesimuleerde PD, verwijzing naar foto's in tekst: illustratie, toelichting, verheldering van bepaalde tekstuele uitspraak		

*Meerdere hulpmiddelen kunnen zichtbaar zijn op één foto.

**Gebaseerd op gemiddelde beoordeling van 516 ruwe foto's.

Twee PV's bevatten uitgebreidere toelichtingen. Soms werd daarbij ook verwezen naar bijvoorbeeld een ingevoegde pijl, zoals in deze toelichting bij de foto 3.4.

‘Een deel van de voorgevel van het perceel 22 bevindt zich ter hoogte van een doodlopend deel van de Laan van Ypenburg. In dit deel van de voorgevel zijn de twee ramen van de woning gesitueerd. Een van deze ramen is voorzien van een zogenaamd uitzetraam, op de foto aangegeven met de gele pijl. Bij aanvang van ons onderzoek bevond dit uitzetraam zich in de uitgeklapte, open positie. Tijdens het door ons ingestelde onderzoek zijn er aan dit uitzetraam geen sporen van braak, of andere ter zake dienende sporen aangetroffen.’



Foto 3.4: Fragment uit door deelnemers opgemaakt PV. Foto met toegevoegde pijl

3.5 Foto's in de opsporing en vervolging: waarvoor?

Alle forensisch rechercheurs gaven in de interviews aan dat fotografie een belangrijke rol vervult in hun dagelijks werk. Twee thema's kwamen terug in de gesprekken, die hieronder worden toegelicht:

- 1 de meerwaarde van de foto's;
- 2 eventuele (ongewenste) sturing door foto's.

Meerwaarde van foto's

Een belangrijke functie van de foto's was volgens de forensisch rechercheurs het complementeren van de tekst. Foto's vullen aan, verhelderen, ondersteunen en geven een sfeerbeeld. Deze *verheldering* van het PV zagen de deelnemers als een grote meerwaarde van foto's. De foto's zijn bruikbaar om scenario's te ondersteunen of juist uit te sluiten.

De forensisch rechercheurs waren direct na hun forensisch onderzoek op de gesimuleerde PD over het algemeen *terughoudend* in het schetsen van mogelijke scenario's. Deelnemers dachten hardop, stelden dat meerdere scenario's nog mogelijk waren en gingen de verschillende (on)mogelijkheden na. Daarbij werden soms, al hardop denkend, ook verschillende scenario's uitgesloten. Dat er geen hevige worsteling heeft plaatsgevonden in de woonkamer bijvoorbeeld, want dan zou er meer ravage zijn.

'de woonkamer is best wel slordig en dat die stoel op zijn kant lag (...). Wij hebben het niet echt geïnterpreteerd als er is een worsteling of een ruzie geweest. Want anders, de bekertjes op de salontafel die stonden nog gewoon overeind. (...) Dus wij denken niet dat er een worsteling is geweest, ja hoogstens in die hal.'

'Het bovenlichtje, dat zat open. Het raamijzer, dat zat vast, dus je kan niet daar naar binnen klimmen.'

Een aantal geïnterviewden stelde *meer informatie nodig* te hebben, afkomstig van 'de unit die in de wagen zit', uit het sectierapport of nader (forensisch-technisch) onderzoek. Een deel van de rechercheurs hield het scenario expliciet nog heel open, maar de meerderheid refereerde wel naar het schouwrapport en/of de steekwondingen in het antwoord op de vraag wat mogelijk plaats had gevonden.

‘(...) breedte van een centimeter, die schroevendraaier, visueel was er geen bloed op zichtbaar maar die zou mee kunnen spelen in een steekverwonding. Dus die hebben we sowieso veiliggesteld.’

Ook in de opgemaakte PV's werden scenario's, net als in de interviews, vooral uitdrukkelijk open gehouden. In enkele PV's werd vermeld dat het niet waarschijnlijk is dat er gevochten is; er waren immers geen sporen van een vechtpartij of worsteling gevonden. Verwezen werd bijvoorbeeld naar een foto van de salontafel, waar de flessen stonden. Ook het ontbreken van braakschade in de context van mogelijke scenario's werd in drie PV's genoemd én geïllustreerd met foto's.

Een andere belangrijke meerwaarde is dat met de foto's een *registratie* wordt gemaakt van de PD en het bewijs zoals dat is aangetroffen. Een foto 'bevriest de PD in een plaatje' en legt de PD vast.

‘Je hebt maar één kans, daarom is je fotografie heel belangrijk, zeker als later een getuige gaat verklaren van “dat stond daar en dat stond daar en ik heb dat daar neergelegd”. Ja, als het dus niet op de foto staat, of je vindt het überhaupt nergens op de foto terug omdat je dus een heel vertrek bent vergeten te fotograferen of dat je maar een deel van dat vertrek hebt gefotografeerd, ja dan, dan heb je op zijn zachtst gezegd wat uit te leggen, denk ik.’

Fotografie op de PD is dus van belang omdat je de PD maar één keer kan vastleggen zoals hij is aangetroffen, maar ook omdat het kan dienen als *back-up*: soms worden dingen pas later in het proces belangrijk en dan is het van groot belang dat deze op een foto zijn terug te vinden, aldus de forensisch rechercheurs. Bovendien kunnen foto's een rol spelen bij *waarheidsvinding* en *toetsing*; de rechter kan op basis van foto's zien hoe de PD is aangetroffen en de verklaringen van de verdachte op geloofwaardigheid en waarheid toetsen, aldus een van de geïnterviewden.

Maar niet iedereen had de overtuiging dat het belang van foto's in de vervolging altijd groot is. Verschillende deelnemers merkten op dat foto's soms in zwart-wit worden afgedrukt en gekopieerd, en dat daarom de foto's mogelijk geen grote rol spelen bij het OM en de rechtbank.

‘Ik hoop dat het een beetje een rol speelt, maar ik zie af en toe ook, en daar had mijn collega het net ook al over, de kopieën die je dan ziet, die

zwart-wit zijn, waar de rechter dan mee zit... Dan denk ik, ja, dat die rol [van foto's] nog te klein is.'

Wel vaker noemden de forensisch rechercheurs dat zij geen feedback krijgen van het OM over de aangeleverde PV's; onduidelijk is wat de wensen en verwachtingen zijn. Uit (spontane) reacties en opmerkingen blijkt dat dit als een gemis wordt ervaren (zie ook hoofdstuk 6).

Ongewenste effecten of sturing

Een tweede thema dat naar voren kwam in de interviews was de sturende werking van foto's. Dit effect van foto's kan (ook) ongewenst zijn. De rechercheurs noemden een aantal specifieke effecten, waaronder dat foto's invloed kunnen hebben op de ingeschatte ernst, de mate van aandacht of belang dat ergens aan gehecht wordt.

'Foto's geven ook een bepaalde impact. Als je zegt in de tekst van "het slachtoffer lag op de grond en rondom zijn hoofd lag een bloedplas", dat is toch heel anders als dat je... als je die regeltjes neerzet of je ziet die foto. Dan denk je "shit".'

'Uiteindelijk wordt iets minder belangrijk omdat je het niet visueel ziet, denk ik. Minder aandacht gaat ernaar uit, waardoor iets minder blijft hangen (...). Doordat je foto's ziet, ben je daar meer gefocust op. Dus als je dingen weglaat, zullen ze er minder om vragen.'

'Als ik, zeg maar, heel nadrukkelijk de schaar op het aanrecht zou fotograferen en daar heel veel foto's van in mijn verbaal zou doen, dan zou je de indruk kunnen wekken dat hij met de schaar gestoken zou zijn. (...) [Foto's] zijn sturend.'

'Want, en daar zit natuurlijk een deel sturing in, als je letsel fotografeert, dan doen we dat het liefst een dag later. Zijn de blauwe plekken wat intenser. Dat is natuurlijk sturend want het wordt daardoor dus zichtbaar hoeveel geweld iemand ondergaan heeft. (...) Als je van bloedvlekken gedetailleerde foto's maakt, of je maakt gewoon een overzicht.'

Maar volgens enkele geïnterviewden moet dit (ongewenste) sturende of manipulatieve effect niet worden overdreven, omdat ‘foto’s slechts de PD registreren’ en juist zorgen voor ‘correcte beeldvorming’. De forensisch rechercheur wil gewoon zijn PD vastleggen en doet dit op objectieve wijze, zo wordt gesteld. Door het maken van foto’s wordt vooral een indruk gegeven van wat er feitelijk is gebeurd.

‘Ik denk ook dat wij eigenlijk objectief fotograferen en niet zomaar de dingen fotograferen met de bedoeling om de kijker anders te beïnvloeden of een andere interpretatie te geven. Nee, het is zoals het is en zo moet je het fotograferen.’

‘(...) en daar was enorm veel bloed. Ja, dan maak je een hoop foto’s van het slachtoffer met het bloed eromheen, maar dan is het geen beïnvloeding, want het zegt wel, zeg maar, wat er ligt. (...) Maar je zorgt wel dat het goed op de foto staat, mooi belicht, dat alles goed te zien is.’

‘(...) wil je voorkomen dat er bijvoorbeeld tunnelvisie ontstaat of invulling door een verhaal. Dan moet je gewoon foto’s tonen: dit hebben we aangetroffen. Zo lag het er. (...) Heel feitelijk, zo is het en niet anders.’

3.6 Conclusie

Fotografie blijkt een belangrijk onderdeel te vormen van het werk van forensisch rechercheurs. De foto’s verhelderen het PV en vormen een registratie van de PD en de sporen zoals die zijn aangetroffen. De variatie in de fotografie van de gesimuleerde PD bleek echter groot: in kwaliteit, in aantallen gemaakte en geselecteerde foto’s en in de wijze waarop deze verwerkt worden in het PV.

Van de PD worden overzichts-, *midrange*- en detailfoto’s gemaakt. Keuzes wat te fotograferen spelen met name bij detailfoto’s; overzichtsfoto’s dienen de gehele PD in kaart te brengen. Ideeën over de relevantie van het spoor of voorwerp zijn daarbij leidend; dadergerelateerde, vreemde of afwijkende sporen zijn dat. De geïnterviewde forensisch rechercheurs hebben kennelijk ideeën, een serie van scenario’s, gevormd, *wanneer* iets vreemd of afwijkend is. Het aantal gemaakte foto’s verschilde aanzienlijk tussen de koppels, wat een aanwijzing zou kunnen zijn voor verschillende interpretaties van relevantie van voorwerpen en sporen.

De meerderheid van de gemaakte foto's is als kwalitatief voldoende beoordeeld; een kleiner deel van de foto's kampt met gebrekkige scherpte, scherpte-diepte, belichting en de aanwezigheid van reflecties. De richtlijnen wat betreft de werkwijze op de PD werden over het algemeen nageleefd, met uitzondering van het veelvuldig flitsgebruik en de spaarzame benutting van het statief (zie ook Weiberg, 2013). Niet iedereen blijkt doorlopende (unieke) bestandsnummers te gebruiken, wat de organisatie van de fotobestanden ten behoeve van de controleerbaarheid, herleidbaarheid, reproduceerbaarheid, uitwisselbaarheid en opvraagbaarheid lastiger maakt. Bij niet (unieke) doorlopende bestandsnummers hebben immers verschillende foto's (mogelijk van verschillende PD's) eenzelfde nummer en bestandsnaam. Bezien vanuit de controleerbaarheid en opvraagbaarheid is het eveneens onwenselijk dat foto's verwijderd worden. Wanneer bijvoorbeeld een advocaat het fotomateriaal opvraagt en er fotonummers ontbreken, kan zij/hij deze ontbrekende foto's in verschillende betogen gebruiken. Zo kan zij/hij betogen dat naast de verdachte een derde op de PD aanwezig is geweest. Ontbrekende foto's kunnen, in de woorden van geïnterviewden, een hoop 'gedoe' en 'gezeur' opleveren. Toch ontbreken fotonummers bij zes van de tien koppels.

Van belang is dat de PD maagdelijk is vastgelegd en zodra dat gebeurd is, worden doorgaans markeringsbordjes geplaatst bij de belangrijke sporen en voorwerpen en worden deze nogmaals gefotografeerd. Om vertekeningen in de foto te voorkomen of te corrigeren (grootte, kleur) en om een goede belichting van de foto's te waarborgen, wordt gebruikgemaakt van verschillende hulpmiddelen, zoals een meetlat, een kleurenkaart, een zaklamp (scheerlicht), flitser, forensische lichtbron en een statief.

De foto's gaan mee naar het bureau en worden daar opgeslagen; hoe dat precies gebeurt, varieert. In de meeste gevallen worden foto's bewerkt op aspecten als belichting, contrast, kleur of worden uitsneden gemaakt of pijlen en andere symbolen toegevoegd. Bij het opmaken van het PV worden foto's geselecteerd. In de PV's is doorgaans niet het totale aantal gemaakte foto's vermeld. De geselecteerde foto's worden in de meeste gevallen in een aparte fotomap, als bijlage bij het PV, verwerkt en in een enkel geval geïntegreerd in de lopende tekst. De PV's inclusief kleurenfoto's worden op papier verzonden naar het OM en de tactiek of het TGO-team. Van digitale mogelijkheden wordt nog weinig gebruikgemaakt.

Opvallend is dat wat geïnterviewden over hun werkzaamheden in de dagelijkse praktijk vertelden, niet altijd overeenstemde met hetgeen werd gezien op het

CSI Lab. Zo werd veelvuldig gezegd dat bij voorkeur een statief gebruikt wordt voor de fotografie op een PD. Een reden hiervoor is het gebruik van de flitser te vermijden en zo veel mogelijk gebruik te kunnen maken van bestaand licht. Dit wordt ook vanuit de opleiding en richtlijnen als meest wenselijk gezien. Op het CSI Lab beperkte het gebruik van het statief zich echter grotendeels tot de buitenzijde van het pand en werd juist veelvuldig geflitst. Hier lijkt een spanningsveld te liggen tussen hoe het idealiter hoort en hoe het in de praktijk gaat.

PD-fotografie van een PD inbraak

Hier beschrijven we de bevindingen van de deelstudie naar PD-fotografie op de PD van een inbraak. We gaan in op de beslissingen van HVC-medewerkers bij de PD-fotografie van een inbraak en de gemaakte keuzes bij het verwerken van deze foto's in het PV in zowel de dagelijkse praktijk als een gesimuleerde praktijk.

4.1 Methode gesimuleerde inbraak PD: toelichting

Hoofdstuk 2 beschreef al de globale opzet van deze deelstudie, hier volgen enkele bijzonderheden. In totaal hebben 27 HVC-medewerkers op de gesimuleerde PD van een inbraak deelgenomen aan een training en deze deelstudie (zie voetnoot 6). Zij kregen de volgende casus te lezen.

‘De bewoner dhr. Janssen zegt dat hij op (datum training/deelstudie) 2012 rond 10.00 uur even naar de winkel is gegaan. Hij heeft daarbij de voordeur afgesloten. Om 11.00 uur komt hij terug bij zijn woning en ziet dat de voordeur openstaat. Samen met de buurman is hij de woning ingegaan en zagen ze dat de voordeur was opengebroken. Toen ze door de woning liepen, zagen ze dat het hele huis was overhoopgehaald. Hij mist zijn net nieuwe flatscreen tv, wat dure sieraden van zijn overleden moeder en een portemonnee met minstens 165 euro. Direct daarop heeft hij de politie gebeld. Hij heeft nog niets opgeruimd. Opvallend is dat er nu een flesje op het aanrecht staat, dat eerst in de koelkast stond. Je moet zo snel mogelijk komen en onderzoek doen want hij wil met de verzekering de schade regelen. De meldkamer heeft hem gezegd dat de technische recherche het druk heeft en dat een goed onderzoek wel tijd kost. Hij kan zich dat niet zo goed voorstellen, hij heeft zojuist CSI gezien en dat gaat allemaal heel snel. De buurman is naar zijn werk. Goederen en zaken rondom de woning zijn m.u.v. de “kliko” niet van dhr. Janssen.’

De deelnemer kreeg de opdracht de woninginbraak te behandelen zoals hij of zij dat in de dagelijkse praktijk ook zou doen en van het onderzoek op de gesimuleerde PD een PV en een fotomap op te stellen. Voor het onderzoek op de PD kreeg elke deelnemer maximaal anderhalf uur de tijd.

Setting en scenario: gesimuleerde PD inbraak

In de nagebouwde woning in het CSI Lab was een PD van een mogelijke inbraak geënceneerd.¹⁶ In het uiteindelijke scenario was sprake van een valse aangifte. Het televisietoestel en een breekijzer lagen onder het bed.

Na de briefing betrad de deelnemer de (gesimuleerde) straat met daar de woning. Daar werd hij of zij opgewacht door de bewoner van het pand, een rol die werd gespeeld door een van de organisatoren van de training. Deze liep mee tijdens een eerste ronde door de woning, beantwoordde eventuele vragen en verliet daarna de woning om vanuit de observatieruimte het onderzoek van de deelnemer verder te volgen.

Data: observaties, interviews, foto's en PV's

Hoofdstuk 2 beschrijft de vier soorten data die zijn verzameld en geanalyseerd. In deze deelstudie is bij de *observaties* ook gekeken naar het al dan niet fotograferen van de inbraakgerelateerde sporen die waren aangebracht in de woning, zoals een opengebroken deurslot. De duur van het onderzoek van alle deelnemers liep uiteen van 43 minuten tot 1 uur en 42 minuten. Gemiddeld duurde het onderzoek 1 uur en 18 minuten ($SD = 16$ minuten).

Het individuele *interview* vond plaats na het forensisch onderzoek op de gesimuleerde PD en duurde ongeveer een halfuur. Naast de thema's die in bijlage 5 zijn beschreven, is ook gesproken over de informatie die de HVC-medewerker normaliter voorafgaand aan onderzoek bij inbraken krijgt.

Door 26 deelnemers zijn *foto's* gemaakt op het CSI Lab. Van één deelnemer bleek de camera defect te zijn, waardoor deze geen foto's heeft kunnen maken. Gemiddeld zijn 36 foto's gemaakt ($SD = 26,6$), met een minimum van 7 en een

16 Setting en scenario zijn uitgezet door de twee recherchekundigen die de training hebben geïnitieerd waar de dataverzameling voor deze deelstudie bij aan kon sluiten.

maximum van 122 foto's. De analyse van deze foto's is globaal gehouden omdat bleek dat HVC-medewerkers in de praktijk niet tot nauwelijks foto's maken.

Iedereen kreeg de opdracht op de eigen werkplek een fictief PV met foto-map op te stellen. Uiteindelijk zijn 24 PV's en 22 fotomappen ontvangen en geanalyseerd.¹⁷ Hierbij is gebruikgemaakt van kwalitatieve inhoudsanalyse.

De keuzes (wat, hoe, waarvoor) in de PD-fotografie en het opstellen van het PV in de dagelijkse praktijk van HVC-medewerkers worden allereerst besproken aan de hand van de informatie uit de interviews. De keuzes in de fotografie van de gesimuleerde PD worden gebaseerd op de observaties en vooral het ruwe fotomateriaal en PV's. Tot slot wordt hier ingegaan op het belang van fotografie voor HVC-medewerkers tijdens hun dagelijkse werkzaamheden. Tabel 4.1 geeft een schematisch overzicht van de belangrijkste bevindingen over de fotografie op de PD in de dagelijkse en gesimuleerde praktijk.

4.2 Wat te fotograferen op een PD inbraak?

Dagelijkse praktijk

Alle geïnterviewden gaven aan dat zij in hun dagelijks werk nauwelijks foto's maken. Fotografie lijkt over het algemeen dus een zeer beperkte rol te spelen bij het onderzoeken van inbraken: meestal wordt al dan niet bewust besloten niet(s) te fotograferen. Wel wordt het fotografisch vastleggen ter ondersteuning van het PV enkele keren expliciet genoemd, evenals het gebruiken van foto's als geheugensteun bij het uitwerken van het PV. In de interviews werden verder verschillende zaken genoemd die wél gefotografeerd worden in de dagelijkse praktijk. Deze zijn op te delen in drie categorieën.

- 1 Ten eerste geven zestien deelnemers aan dat zij *bijzondere* dingen wel fotograferen. Deze zouden belangrijk kunnen zijn voor de bewijslast of wanneer iets 'keihard bewijs is'. Gezegd werd dat 'als je A stelt, het wel zo handig is als je ook op de foto kunt laten zien dat het A was'. Op basis van hun ervaring geven zij aan voor zichzelf een duidelijk beeld te hebben van wat 'nor-

17 Twee deelnemers hebben geen PV ingeleverd, één deelnemer gaf bij het ondertekenen van het toestemmingsformulier expliciet aan geen toestemming te geven het PV voor onderzoeksdoeleinden te gebruiken. Twee deelnemers hebben geen fotomap ingeleverd bij hun PV.

maal' is en wat zich laat kenmerken als 'bijzonder'. Zo lijkt de *modus operandi* bij woninginbraken volgens de geïnterviewden vaak op elkaar, maar wanneer zich iets uitzonderlijks of afwijkends voordoet, zeiden zij dit fotografisch vast te leggen.

Eén HVC-medewerker vertelde dat inbrekers doorgaans een deur van een woning of bedrijf openen door te 'flipperen' of de sluitnaad open te wrikken. Als de *modus operandi* daarvan zou afwijken, dan zou hij het op de foto zetten. Ook een valse aangifte wordt gezien als een bijzonderheid en aspecten die daarop lijken te wijzen worden gefotografeerd: een deur die van binnenuit is opengebroken zoals op de gesimuleerde PD in het CSI Lab. Ook een hennepkwekerij, bloed, vluchtwegen, kluiskraken en zaken 'waar je later vragen over kunt verwachten', worden genoemd.

- 2 Zeventien HVC-medewerkers zeiden sporen te fotograferen die niet kunnen worden veiliggesteld of die niet op een andere wijze kunnen worden meegenomen naar het bureau. Een voorbeeld dat een aantal keer wordt aangehaald is een schoenspoor dat op een bitumen dak staat. Het uitsnijden van het spoor op het dak is buitenproportioneel, dus wordt een foto van het schoenspoor gemaakt.¹⁸ Ook wanneer verder sporenonderzoek destructief zou kunnen zijn voor het spoor, wordt een spoor fotografisch vastgelegd. Een ander veelgehoord voorbeeld van snel vergankelijke sporen is een schoenspoor in de sneeuw of in mul zand.
- 3 Een derde categorie van zaken die wel gefotografeerd worden in de dagelijkse praktijk is schade aan auto's. Het vastleggen van de schade aan een auto is noodzakelijk voor de verzekeringsmaatschappij, zo vertelde een HVC-medewerker. Bij een inbraak in een woning of in een bedrijf gaat het voor de verzekeringsmaatschappij niet over de schade van de braak zelf, maar over de inboedel. De inboedel is weg en kan dus niet worden gefotografeerd; daarom wordt onderzoek bij woninginbraken niet fotografisch vastgelegd en bij auto's wel, aldus de geïnterviewde. Een andere deelnemer geeft aan dat het bij woninginbraken gewoonweg te veel tijd zou kosten: een auto is kleiner en onderzoek aan een auto komt minder vaak voor.

18 Een schoenspoor op een bitumen ondergrond blijkt een standaardvoorbeeld te zijn in de derde kernmodule verzorgd door de Politieacademie (Volledig forensisch-technisch onderzoek bij veelvoorkomende delicten) (B. Lesger, persoonlijke communicatie, 15 september 2012).

Tabel 4.1: Overzicht van belangrijkste bevindingen fotografie op de PD inbraak door HVC-medewerkers

Fotografie op PD	Dagelijkse praktijk (interviews)	Gesimuleerde PD (observaties, ruwe foto's en PV's/fotomappen)
	Fotografie speelt kleine rol	Over algemeen veel foto's gemaakt (conform opdracht); grote variatie in aantal en kwaliteit
WAT		
Wat wél wordt vastgelegd	<ul style="list-style-type: none"> • Bijzondere, afwijkende dingen • Sporen die niet veilig kunnen worden gesteld, niet mee kunnen naar bureau • Auto (schade) 	Grote variatie: <ul style="list-style-type: none"> • Overzichtsfoto's van ruimte(n) • <i>Midrange</i>- en detailfoto's van diverse sporen en voorwerpen
HOE		
Technische aspecten	Automatische camera-instellingen, eventueel in combinatie met handmatige instellingen	Automatische camera-instellingen of combinatie met handmatige instellingen.
Type camera	Kennemerland: compact camera Andere: spiegelreflex	
Systematiek (werkwijze, volgorde)	Gegroeide praktijk, geleerd van collega's <ul style="list-style-type: none"> • Per ruimte • Gang van de dader volgen • Van buiten naar binnen • Van groot (overzicht) naar klein (detail) 	Systematiek onderzoek (en fotografie PD) matig <ul style="list-style-type: none"> • Systematiek/structuur niet altijd aanwezig of duidelijk • Oriëntatiefase niet altijd volledig • Als wel structuur: per ruimte
Kwaliteit: belangrijke aspecten om rekening mee te houden	<ul style="list-style-type: none"> • Overlappend fotograferen • Overzichtsfoto's en detail (context) • Belichting: aanwezig licht of hulpmiddelen • Scherpte en scherptediepte • Niet: zelf (reflectie) zichtbaar of eigen werkattributen • Sporen en voorwerpen loodrecht fotograferen • Op ooghoogte fotograferen • Maagdelijk fotograferen 	In gesimuleerde praktijk bleken problemen met: <ul style="list-style-type: none"> • Belichting • Scherpstellen en scherptediepte • Zichtbaarheid medewerker of werkattributen • Context van detail niet altijd duidelijk
Hulpmiddelen	<ul style="list-style-type: none"> • Flitser, zaklamp, scheerlicht • Liniaal In beperkte mate: <ul style="list-style-type: none"> • Andere lens • Kleurenkaart, grijskaart, witbalans • Statief 	<ul style="list-style-type: none"> • Veelvuldig gebruik flitser, in mindere mate zaklamp, scheerlicht • Nauwelijks kleurenkaart, witbalans • Liniaal bij detailfoto's • Nauwelijks statief
WAARVOOR		
Waarvoor wordt gefotografeerd, voor welke reden	<ul style="list-style-type: none"> • Ondersteuning PV, bewijs • Om aan collega's te laten zien • Als geheugensteun voor zichzelf 	Reden: voldoen aan de opdracht van de training

Op de gesimuleerde PD

Op de gesimuleerde PD werd, conform de opdracht een PV inclusief fotomap op te stellen, veel meer gefotografeerd dan de deelnemers in hun dagelijkse praktijk zeggen te doen. Het ruwe fotomateriaal liet zien wat precies werd gefotografeerd, en daarmee vooral ook de grote verschillen tussen de deelnemers. Sommigen bleken elke ruimte, en ook de buitenkant van de woning, te hebben gefotografeerd. De meeste deelnemers fotografeerden niet alle ruimten, of niet de buitenkant van de woning, maar beperkten zich tot bijvoorbeeld de woonkamer of de hal.

Deze overzichtsfoto's, al dan niet verticaal en/of horizontaal overlappend, verduidelijkten soms ook de context van de gemaakte *midrange*- en detailfoto's. Ook deze foto's varieerden sterk, zowel in hoeveelheid als in onderwerp. Verschillende sporen en objecten, zoals het schoenspoor en kras- en indruksporen bij de deurpost werden gefotografeerd. Een aantal voorwerpen, zoals het breek-

ijzer en de televisie onder het bed en enkele sporen (bijvoorbeeld het deurslot en schoensporen) zijn nagenoeg altijd in foto's vastgelegd (zie foto 4.1). Eén deelnemer heeft geen enkel spoor of voorwerp in detail vastgelegd.



Foto 4.1: *Midrange*-foto en detailfoto van het deurslot, gemaakt door deelnemende HVC-medewerker

Bij een aantal deelnemers liet het ruwe fotomateriaal zien dat eenzelfde onderwerp, zowel bij de overzichts- als de detailfoto's, achtereenvolgens met verschillende camera-instellingen werd gefotografeerd. Deze instellingen bleken voor veel deelnemers technisch lastig, waarop hieronder ook verder wordt ingegaan.

4.3 Hoe wordt gefotografeerd?

In de (toenmalige) regio Kennemerland¹⁹ zijn alle forensisch assistenten en medewerkers, van wie er negen hebben deelgenomen aan deze studie, uitgerust met een compactcamera. Een dergelijke camera zou voldoende mogelijk-

¹⁹ Regio Kennemerland valt sinds 1 januari 2013, de komst van de Nationale Politie, onder de eenheid Noord-Holland.

heden moeten bieden voor fotografie bij HVC-zaken, volgens vijf deelnemers. De overige achttien deelnemers gebruikten een spiegelreflexcamera. Over het algemeen werd daarmee gefotografeerd op een voorgeprogrammeerde stand, zowel op het CSI Lab ($n = 18$) als, zo bleek uit de interviews, in de dagelijkse praktijk ($n = 13$).²⁰

Drie deelnemers zeiden de automatische stand te gebruiken omdat zij te weinig afweten van de werking van de camera. Ook het gebruik van een combinatie van zowel de automatische stand als handmatige instellingen bleek voor te komen, zowel in de dagelijkse praktijk als op de gesimuleerde PD. Drie deelnemers wezen op de lens van de camera: zij gaven aan in de dagelijkse praktijk bij voorkeur een macrolens te gebruiken voor het gedetailleerd vastleggen van sporen. Uit observaties op het CSI Lab bleek dat twee deelnemende HVC-medewerkers ook daadwerkelijk van lens wisselden voor het in detail vastleggen van respectievelijk een schoenspoor en het deurslot.

Hoe verder gefotografeerd werd, zal hier besproken worden aan de hand van de systematiek en de relatie tussen de werkwijze en de kwaliteit van de foto's. Net als bij de vraag wat gefotografeerd wordt, zal ook nu onderscheid gemaakt worden tussen de dagelijkse praktijk zoals die in interviews naar voren komt, en de praktijk op de gesimuleerde PD.

Hoe in de dagelijkse praktijk, maar vooral 'volgens het boekje'

Uit de interviews bleek dat in de dagelijkse praktijk HVC-medewerkers weinig fotograferen. Maar wel noemden zij een aantal aspecten waarmee men zei rekening te (kunnen) houden bij het fotograferen op een PD, om zo de kwaliteit van de foto's te verhogen. Door veel deelnemers werd het *overlappend fotograferen* genoemd, net als het eerst maken van *overzichtsfoto's*, om van daaruit naar *detailopnames* toe te werken. Het in detail gefotografeerde voorwerp kan dan in de juiste context worden geplaatst.

'Kijk, als je overlapt en er ligt een krant op de grond waar een schoenspoor op staat, ja, dan wil ik wel effe die krant er ook op hebben, dat ik later wel terug kan halen van "daar stond-ie op". Hoewel ik dat op een folie ook zet, maar dan kan ik zeggen: daar lag-ie.'

20 In de automatische stand hoeft de fotograaf niet zelf het diafragma en de sluitertijd in te stellen; de camera berekent deze.

Ook werd in de interviews regelmatig gewezen op het aanwezige licht en de nodige belichting voor de foto, waarvoor vooral de flitser bleek te worden gebruikt. Andere hulpmiddelen die bekend waren, betroffen de kleurenkaart, de witbalans en de liniaal om vertekeningen te voorkomen (of eigenlijk naderhand te corrigeren) bij het fotograferen van sporen. Een statief bleek geen populair hulpmiddel; te oud en onhandig, ook al wordt vanuit de opleiding het statiefgebruik wel gestimuleerd.

‘En het liefst, maar dat is natuurlijk ook weer vanuit school, hoe het is geleerd, met een statief, zodat je sowieso weet dat-ie recht is en mogelijk een wat langere sluitertijd kan nemen.’

Minder vaak genoemde aspecten ten behoeve van de kwaliteit van foto's, waren scherpte en scherptediepte, het loodrecht fotograferen van sporen en voorwerpen, het fotograferen vanaf ooghoogte en het vastleggen van de meest maagdelijke situatie. Ook het voorkomen dat de (reflectie of lichaamsdelen van de) forensisch medewerker zelf of werkattributen zichtbaar zijn op de foto werd genoemd.

Gevraagd naar de volgorde die de HVC-medewerkers hanteren bij het fotograferen, waar in de opleiding uitgebreid aandacht aan wordt besteed (zie §1.2), zeiden slechts enkele inderdaad hun werkwijze aan de opleiding te ontleen. Vooral het opdoen van ervaring in de praktijk en het leren van collega's bleken van belang, in tegenstelling tot richtlijnen vanuit de eenheid (voorheen: het korps). De werkwijze van HVC-medewerkers is dus vooral gegroeide praktijk. Deze dagelijkse praktijk en ook de werkwijze op de gesimuleerde PD bleken niet overeen te komen met wat de geïnterviewden hadden geleerd op de opleiding.

‘Ja, bijvoorbeeld dat blikje had ik moeten fotograferen, dan moeten poederen, dan moeten fotograferen, dan moeten afnemen en dan folie weer fotograferen. Maar ik had al een vermoeden dat ik daar niet helemaal tijd voor zou hebben, dus dat heb ik nu niet gedaan.’

De deelnemers vertelden dat als zij de PD bij inbraken zouden moeten vastleggen ‘volgens het boekje’, zij dan in ieder geval per ruimte zouden fotograferen. Ook het werken van buiten, met mogelijke vluchtroutes, naar binnen, het fotograferen van overzicht naar detail en het volgen van de gang van de dader werden genoemd als manieren om de PD vast te leggen.

‘Eerst de buitenkant van de woning, hè: om welke woning het gaat, zodat het nummer zichtbaar is. En dat je zo zachtjesaan als het ware probeert het spoor van de dader, zoals die gegaan is, dat je dat als het ware ook langsloopt. Want zo ga je met een bewoner door de woning. (...) en dat is vaak de gang zoals de inbreker ook gegaan is. Die komt bij de voordeur of achterdeur binnen, gaat de woonkamer in, omhoog en dan gaat-ie de vertrekken door. En zo zou je ook kunnen fotograferen, lijkt mij.’

‘Het werkt heel vaak zo: hij komt binnen in een woonkamer. Daar zie je dan laden en kasten bijvoorbeeld openstaan, daar beginnen ze vaak, uit de praktijk weet ik wel dat de meeste sieraden en dat soort dingen in de ouderlijke slaapkamer liggen, dus daar zie je ze altijd heen gaan. Nou ja, dat zijn dus wel van die specifieke bewegingen die je in zo’n huis ziet.’

Hoe op de gesimuleerde PD: systematiek en hulpmiddelen

Op de gesimuleerde PD was te zien dat fotografie niet voor iedereen tot de standaardwerkwijze behoorde: de fotografie van de PD werd niet altijd even systematisch geïntegreerd in het forensisch onderzoek. Daarbij bleken grote verschillen tussen de deelnemers in vooral structuur in het onderzoek en de fotografie te bestaan. Het grootste deel van de deelnemers maakte tijdens het onderzoek op het CSI Lab eerst een verkennende rondgang met de zogenaamde bewoner van het pand. De meerderheid bouwde geen oriëntatiefase in, maakte deze niet af, sloeg de buitenkant van de woning over of vergat andere ruimten in het huis op de gesimuleerde PD.

Verder werd geobserveerd dat een aantal deelnemers systematisch (per ruimte) fotografeerde, maar ook dat bij een aantal andere deelnemers een duidelijke structuur in het hele PD-onderzoek leek te ontbreken. De observatoren van de politieorganisatie, betrokken bij de training, signaleerden dat door het gebrek aan systematiek deze HVC-medewerkers veel aandacht gaven aan irrelevante sporen en niet konden inschatten wat van belang was.²¹

21 Zo werd door de politiemedewerker die betrokken was bij de organisatie van deze training bijvoorbeeld bij een van de deelnemers opgemerkt dat een ‘betere oriëntatiefase ertoe had kunnen leiden dat medewerker tv en breekijzer eerder had aangetroffen’. De tv en het breekijzer lagen onder het bed in de slaapkamer en de vondst hiervan was van belang voor het vormen van scenario’s over hetgeen zich had afgespeeld in de woning.

Hulpmiddelen zijn ook gebruikt op de gesimuleerde PD; bijna iedereen maakte altijd gebruik van de flitser. Ook de *liniaal* werd veel gebruikt, vooral bij het vastleggen van schoensporen. Een zaklamp om bij te schijnen of voor scheerlicht werd ook wel gebruikt, maar een kleurenkaart en het statief nauwelijks.

Kwaliteit fotomateriaal gesimuleerde PD

De hoeveelheid gemaakte foto's varieerde sterk. Over het geheel genomen, bleek de meerderheid van de foto's niet te voldoen aan de kwaliteitseisen en liet een aantal gebreken zien. Ten eerste was het instellen van de juiste *belichting* niet correct gedaan bij een aantal (en in sommige gevallen bij alle) foto's van een grote meerderheid van de deelnemers. Vooral donkere en overbelichte foto's kwamen voor. Bij zeven HVC-medewerkers was een duidelijke schaduw zichtbaar op de foto's of bestond een foto uit één groot zwart vlak.

Verschillende deelnemers die moeite leken te hebben met de belichting probeerden de juiste instellingen te bepalen door meerdere keren met andere instellingen hetzelfde te fotograferen. De foto's in foto 4.2 zijn hier een voorbeeld van. Ook met *scherpstelling* en met de *scherptediepte* bleek een groot deel van de deelnemers moeite te hebben; bij enkelen bleken alle foto's onscherp te zijn. Een derde problematisch kenmerk van een aantal ruwe foto's betrof de zichtbaarheid van de HVC-medewerker zelf of van de eigen sporenkoffer. In sommige gevallen was een reflectie van de deelnemer in een raam of spiegel goed zichtbaar, of werden ook de eigen voeten, sporenkoffer of zaklamp gefotografeerd.

Sporen of voorwerpen stonden niet altijd volledig op de foto. In de opleiding wordt geleerd dat bij het fotograferen van sporen en voorwerpen de context helder moet zijn. De helft van de deelnemers had dan ook zowel overzichts- als detailfoto's gemaakt, maar niet altijd was de context duidelijk. Soms was het maken van overzichtsfoto's afgebroken alvorens een hele ruimte was vastgelegd, of waren (detail)foto's gemaakt waarvan de locatie niet te herleiden was. Het vastleggen van de context was volgens één HVC-medewerker niet zozeer voor inbraken van belang, als wel voor zwaardere delicten.

'Wij fotograferen puur alleen het spoor zelf. Met echte PD-fotografie wil je ook laten zien waar het spoor in het beeld past. Ik zou bijvoorbeeld

eerst de woning met de tuin laten zien en dan bijvoorbeeld een of twee stappen inzoomen en zo dichterbij het schoenspoor komen. Zo van: dit is de woning en hier is een tuin, dus dan moet het schoenspoor daar hebben gestaan. Eigenlijk zodat je alles weer kan reconstrueren als je een stapel sporen krijgt en de foto's kun je zo op de PD openen en zeggen: "oh, die was daar, die was daar." (...) Als we het over een woninginbraak zouden hebben, als we dat op die manier zouden fotograferen, zou ik alleen fotograferen waar de dader ook geweest is.'



Foto 4.2: Foto's met diverse belichtingsinstellingen van een van de deelnemende HVC-medewerkers

4.4 Na de PD-fotografie: opmaken van het PV

Het PV en eventueel de bijbehorende fotomap zijn het product van het forensisch onderzoek op de PD. De dagelijkse praktijk en de PV die opgemaakt is naar aanleiding van de gesimuleerde PD, komen hieronder aan bod, waarbij we

ingaan op welke foto's zijn geselecteerd, wat op die foto's staat, hoe deze foto's in het PV worden verwerkt en waarvoor. Tabel 4.2 geeft een overzicht van de bevindingen.

Opmaken van PV in de dagelijkse praktijk

Bij terugkomst op het bureau worden de op de PD gemaakte foto's doorgaans opgeslagen op de computer, maar enkele deelnemers bleken hiervan af te wijken. Uit de interviews bleek dat er geen uniforme wijze van opslag van de foto's is. Wel werd verschillende keren gezegd dat de originele foto's altijd moeten worden bewaard, en dat meestal een apart mapje met daarin alle bewerkte foto's aangemaakt wordt op de computer.²² Eenmaal opgeslagen op de computer, worden foto's soms nog wel eens bewerkt; vooral de belichting en in mindere mate de scherpte, de kleur en het contrast worden aangepast. Een aantal deelnemers zei dit zelf te doen, anderen zeiden dit te laten doen.²³

Zoals eerder besproken, zeiden de deelnemers slechts beperkt te fotograferen. Uit een dergelijk klein aantal foto's een *selectie* maken voor gebruik in het PV bleek voor een aantal deelnemers in de praktijk dan ook niet aan de orde: zij hadden hier nog nooit mee te maken gehad. Volgens een van de deelnemers kon gewoon verwezen worden naar *alle* foto's. Wanneer eventueel wél geselecteerd zou moeten worden, dan zeiden de geïnterviewden deze keus te baseren op twee criteria. Ten eerste de kwaliteit van de foto, met name de belichting en scherpte. Het tweede criterium betrof de mate waarin de foto het PV ondersteunt: de foto moet nut hebben voor het begrip van het PV.

De meeste geïnterviewden gaven aan dat een fotomap in de praktijk pas wordt gemaakt op het moment dat een verdachte in beeld is en het PV en de fotomap worden aangevraagd door tactiek of het Openbaar Ministerie. Uit de

22 Niet altijd worden alle originele foto's opgeslagen. Zo zeiden twee deelnemers niet de mogelijkheid te hebben de sd-kaarten van de fotocamera uit te lezen op het bureau. Een van hen bewaart dan ook de foto's op de sd-kaart in zijn bureaula, de ander heeft een fotomapje op zijn privécomputer. Een andere deelnemer maakte de foto's enkel voor eigen gebruik, als geheugensteun, en zei de foto's na het opmaken van het PV niet meer nodig te hebben en dus te verwijderen. Ook iemand anders verwijderde de gemaakte foto's als hij deze niet verder wil gebruiken.

23 In één regio wordt het bewerken van foto's doorgaans uitbesteed aan een forensisch fotograaf die werkzaam is op de afdeling Forensische Opsporing en volgens de deelnemers kundig is in het gebruik van Photoshop.

Tabel 4.2: Overzicht van belangrijkste bevindingen maken PV van PD inbraak door HVC-medewerkers

Foto's PD in PV	Dagelijkse praktijk (interviews)	Gesimuleerde PD (ruwe foto's en PV's/fotomappen)
	Fotografie speelt kleine rol; kost te veel tijd, weinig meerwaarde bij inbraken	Over het algemeen veel foto's gemaakt; grote variatie in aantal en kwaliteit
WAT		
Wat wél in PV komt	Selectie niet nodig als weinig foto's gemaakt zijn	Grote variatie in aantal en soort: <ul style="list-style-type: none"> • Overzichtsfoto's van ruimte(n) • <i>Midrange</i>- en detailfoto's van diverse sporen en voorwerpen Meestal selectie van ruwe foto's in fotomap; ook grote variatie in fotomappen
HOE		
Opslaan en bewerken, melding hiervan	Opslaan van foto's (meestal) op computer Sporadische bewerking van foto's (vooral belichting)	In PV algemene opmerking over bewerking foto's
Fotomap of niet	Fotomap (foto's) op verzoek van tactiek/OM	Aparte fotomappen Meerderheid verwijst in PV niet naar foto's/fotomap
WAARVOOR		
Waarvoor worden foto's in PV of fotomap opgenomen, voor welke reden	<p>Bij inbraak foto's nauwelijks van belang, geen meerwaarde als:</p> <ul style="list-style-type: none"> • DNA, dacty, sporen beschikbaar • Goede beschrijving in PV • Toch geen vervolg aan zaak <p>Foto's wel meerwaarde:</p> <ul style="list-style-type: none"> • Ondersteuning PV (als criterium bij selectie) • Verduidelijking, maar bij zwaardere delicten • Reconstructie, maar bij zwaardere delicten <p>Als wel selectie, dan op basis van:</p> <ul style="list-style-type: none"> • Kwaliteit (belichting en scherpte) • Ondersteuning PV 	<p>Fotografisch verslag (conform de opdracht)</p> <p>Meestal in tekst PV geen verwijzing naar foto's</p> <p>Scenario:</p> <ul style="list-style-type: none"> • Acht PV's concluderen dat sprake is van mogelijke of vermoedelijke valse aangifte • Inbraak van binnenuit

interviews komt het beeld naar voren dat het maar weinig voorkomt dat een zaak daadwerkelijk een vervolg krijgt en dat het dus weinig gebeurt dat verzocht wordt om de foto's. Voor woninginbraken zien de HVC-medewerkers dan ook een bescheidener rol voor foto's weggelegd dan in andere (ernstiger) zaken. Doorgaans wordt in een PV meestal alleen gemeld dat foto's zijn gemaakt en worden de foto's niet standaard, of integraal in de lopende tekst, aan het PV toegevoegd.

'[Als je] per dag een zaak of zes of acht te doen hebt, dan zit je maar te raketakken. En dan ben je helemaal... het is gewoon niet iets, het is niet efficiënt, het is niet productief, het wordt er niet beter van, zal ik zeggen. Dus hoe doe je dat dan? Nou, dan zet je in je sporenonderzoekverslag of proces-verbaal, aan het einde zet je van: zie bijlage, fotobijlage zoveel stuks. En die kun je of direct uitprinten en bij het PV doen of je wacht tot er een verzoek komt om ze uit te printen.'

'Ik print ze niet eens uit normaal, of het moet wel echt voor een dossier nodig zijn. En dan wordt het wel uitgeprint, maar normaal laat je dat in

de map zitten, want weet je: heel veel van de zaken die wij hebben, er wordt een inbraak gepleegd, maar er is geen vervolg. Dus je hebt een onbekende dader, want er is geen DNA achtergelaten en geen dacty of whatever.'

Opmaken van PV gesimuleerde PD

De deelnemers hadden op de gesimuleerde PD de opdracht gekregen een PV en een fotomap op te stellen. Uiteindelijk zijn 24 PV's en 22 fotomappen met foto's ingeleverd. Hieruit bleek dat meestal een selectie van gemaakte foto's in de fotomap was opgenomen, al dan niet genummerd. Het aantal foto's in de fotomap varieerde van 4 tot 73 ($M = 23,6$; $SD = 17,4$). Twee deelnemers hadden alle, respectievelijk 18 en 7, gemaakte foto's toegevoegd.

De meerderheid van de deelnemers maakte in het PV geen melding van de gemaakte foto's. Alleen in enkele gevallen werd het totale aantal gemaakte foto's vermeld en hoeveel daarvan opgenomen waren in de fotomap. Ook werd niet altijd benoemd dat de foto's op bepaalde punten waren bewerkt en wanneer hier wel op gewezen werd, dan was dit in algemene zin en niet per foto. Daarbij werd soms benadrukt dat inhoudelijk niets aan de foto was veranderd, enkele keren met de zinsnede 'aan beeldinformatie is niets gewijzigd'. Ook werd vermeld: 'bewerkt waar nodig op helderheid en contrast' en 'deze correcties hebben het doel het beeld van de foto's te verbeteren zonder de waarheidsgetrouwe weergave hiervan aan te tasten'.

In het PV werd een aantal keren een expliciete conclusie (het meest voor de hand liggende scenario) benoemd. Acht keer wordt expliciet geconcludeerd dat sprake is van een mogelijke of vermoedelijke valse aangifte.

'Aannemelijke aanwijzingen dat de aangever zelf braaksporen heeft aangebracht.'

'Woninginbraak is meer dan vermoedelijk in scène gezet. Nader tactisch onderzoek wordt ingesteld.'

'Vermoeden dat aangever/benadeelde betrokken is bij de inbraak.'

Deze PV's en bijhorende fotomappen laten de tv en het breekijzer onder het bed zien, de braakschade van binnenuit en bijvoorbeeld ook de afwezige schade bij

de deur van buitenaf. Ook de afwezige schade bij het bovenlicht wordt soms benoemd en fotografisch gepresenteerd. Maar ook PV's die minder expliciet concluderen dat sprake is van een valse aangifte, laten de braakschade van binnenuit zien, of de afwezige schade van het bovenlicht en soms tv en breekijzer. Geconcludeerd wordt in deze PV's dat sprake is van 'inbraak van binnenuit' en/of dat de beschadigingen van binnenuit zijn aangebracht. Hierbij wordt in het midden gelaten wie dat mogelijk heeft gedaan. In het interview direct na het forensisch onderzoek op de gesimuleerde PD is een aantal deelnemers beduidend minder terughoudend in het schetsen van mogelijke scenario's.

'Naar mijn vermoeden (...) gezellig op de bank een wijntje gedronken en toen ze naar de kroeg gingen, zijn ze de deur uitgelopen, achter zich dichtgetrokken en niet op slot gedraaid. Ze komen 's avonds thuis, zien dat de voordeur openstaat want ze hebben geflipt of gehengeld. Televisie is weg, en die krijg je niet verzekerd, als je het niet hebt afgesloten. Dus hebben ze zelf maar even schade gemaakt van binnenuit, zodat ze het kunnen verhalen op de verzekering. Dat is mijn hypothese.'

'[Inbreker via bovenlicht naar binnen.] Hoewel dat raampje niet helemaal open kwam, dan moet het een klein mensje geweest zijn. Ik kom het in de praktijk trouwens ook wel tegen. Dat bijvoorbeeld kleine kindjes naar binnen gaan.'

Over het geheel genomen, lijken de PV's en de bijbehorende foto's in de fotomap die al dan niet expliciet concluderen dat een bepaald scenario het meest aannemelijk is, niet systematisch te verschillen van elkaar. Zowel fotomappen van PV's die expliciet wijzen op een valse aangifte als PV's die dit niet doen, hebben foto's opgenomen van aanwezige schade (binnenzijde deur) en afwezige schade (bovenlicht).

4.5 Foto's in de opsporing en vervolging: waarvoor?

Over het algemeen bleken de HVC-medewerkers het belang van foto's in hun dagelijkse werkzaamheden als minimaal in te schatten. Wel dachten zij dat foto's een positieve bijdrage kunnen leveren aan de beeldvorming van de rechter en dat foto's een PV kunnen verduidelijken. Ook zouden volgens hen foto's binnen de politie zelf verduidelijking kunnen bieden en zouden ze het moge-

lijk maken zaken met eenzelfde modus operandi aan elkaar te koppelen. Volgens een aantal geïnterviewden kunnen foto's handig zijn als geheugensteun achteraf bij het uitwerken van het PV.

‘[Het gebeurt] dat ik met iemand mee ben geweest en dat ze gewoon echt niet meer weten waar ze vorige week zijn geweest, terwijl ze daar nog wel een PV van moeten maken. En ze hebben dingen niet opgeschreven. (...) Dan maak je toch snel even een overzichtsfotootje?’

Een deel van de deelnemers benadrukte zelf positief te staan tegenover fotografie in hun dagelijkse werkzaamheden, maar enkelen zeiden meteen dat het ‘qua tijd niet zou kunnen’: bij HVC-zaken is geen tijd. Bovendien zei een aantal deelnemers dat de fotografie hun extra veel tijd kost, omdat zij er nog niet goed in thuis zijn en in de praktijk te weinig ervaring opdoen om fotografie onder de knie te krijgen. Ook lijken zij te denken dat het OM foto's bij inbraken niet heel belangrijk vindt. Het op ambtseed of ambtsbelofte opgemaakte PV zou bij inbraken voldoende moeten zijn, er zijn geen foto's nodig om dit te verduidelijken. De meerwaarde van foto's in het geval van zwaardere, complexere zaken zoals kapitale delicten vonden de geïnterviewden veel duidelijker.

‘We kunnen natuurlijk de prachtigste reportages maken, maar wat gebeurt ermee uiteindelijk? Want die officier die kijkt ernaar en voor hem is die foto ook puur ter verduidelijking. Het is geen bewijsmateriaal, het is allemaal niks. Het is gewoon pure verduidelijking van hetgeen jij in je proces-verbaal zet. En voor die officier ook en die interesseert het ook niet of er nou een hele gelikte foto is of... als hij de informatie eruit kan halen die hij gebruiken kan. (...) En je moet het nooit groter maken dan het is, want waar praten we in ons geval over, hè. Het zijn maar, tussen aanhalingstekens, het zijn HVC-zaken.’

‘Neem de grotere zaken, [dan] denk ik dat het echt wel scheelt als je veel foto's van het letsel van de mensen laat zien, van veel bloed op de muren of dat soort dingen, dat dat wel een beetje bij kan dragen aan de mate waarop de zaak wordt ingeschat of hoe erg de rechter het dan vindt.’

‘Ik denk niet dat het zo uniek is voor de OvJ of de rechterlijke macht om te zeggen van ja, ik wil daar, ik wil dat visueel zien.’

Een kapitaal delict is complexer en de relaties tussen sporen zijn belangrijker dan bij inbraken, aldus een van de deelnemers. Een ander stelde dat foto's bij een moordzaak van belang zijn om alles achteraf te reconstrueren, terwijl bij een inbraak vaak al heel veel kan worden gereconstrueerd op basis van de sporen. Aan deze sporen bleek veel waarde te worden gehecht; vooral aan DNA en dactyloscopische sporen: 'foto's wegen hier niet tegen op'. Foto's brengen volgens de geïnterviewden bijvoorbeeld geen extra informatie over de dader of over de gang van de dader; DNA en dactyloscopische sporen doen dat wel.

'Qua detail zie je ook veel meer op die folie natuurlijk dan op een foto van een kussen. (...) Werktuigsporen, krassporen op een silletje, zeggen veel meer dan op de foto. Schoensporen op een folie zeggen veel meer dan op een foto.'

'DNA en dacty zijn dadergerelateerde sporen en die zijn keihard. Schoenen is alweer een ander verhaal, werktuig ook. Foto's zijn daarnaast niet heel belangrijk, weinig meerwaarde tegenover de sporen.'²⁴

4.6 Conclusie

De belangrijkste conclusie uit deze deelstudie is dat de rol van fotografie in het dagelijks werk van de HVC-medewerkers zeer beperkt is: zij fotograferen nauwelijks. Dit werd geweten aan tijdsdruk en aan het geringe belang van foto's voor de verdere opsporing en vervolging inzake HVC-zaken. Volgens de deelnemers krijgen zaken in de praktijk weinig strafrechtelijk gevolg, en mocht er toch zicht komen op een verdachte, dan vonden zij vooral de gevonden sporen (DNA, dacty, schoensporen en werktuigsporen) van belang. De rol van fotografie in de opsporing en daarmee ook in de vervolging van inbraken bleek minimaal. Voor complexere zaken zeiden de HVC-medewerkers positief te staan tegenover fotografie.

Een tweede conclusie sluit aan bij de geringe ervaring van de deelnemers met het fotograferen van een PD. Nu deelnemers gevraagd werd wél een PD (fotografisch) vast te leggen, bleek zowel werkwijze als resultaat (de foto's)

24 Overigens geeft een andere deelnemer aan dat sporen belangrijker zijn dan foto's, maar dat er zelfs al bijna nooit sporen worden gevonden. En mochten er wel sporen worden gevonden, 'dan gebeurt er vaak niets mee'.

voor verbetering vatbaar. De fotografie leek geen duidelijke, systematische plaats in het onderzoek in de woning op het CSI Lab te hebben. Het blijkt moeilijk een gestandaardiseerde werkwijze voor fotografie te ontwikkelen, wanneer die in de praktijk nauwelijks beoefend wordt. De technische kwaliteit van de gemaakte foto's was bij het grootste deel van de deelnemers niet voldoende: veel foto's lieten een slechte belichting en onscherpte zien. Hoewel de geringe ervaring met fotografie in de dagelijkse praktijk een rol kan spelen, 'moeten ze het wél kunnen', aldus een recherchekundige die betrokken was bij deze deelstudie. Wat geleerd is, hoe het hoort 'volgens het boekje', wisten de geïnterviewden te vertellen, maar niet te vertalen in feitelijke uitvoering daarvan op de gesimuleerde PD.

Officieren van justitie over PD-fotografie

Om een eerste inzicht te krijgen in het belang van foto's van de PD bij de door een officier van justitie (OvJ) te nemen beslissingen, zijn enkele officieren geïnterviewd. De officier is de schakel tussen de politie en de rechtbank en ontvangt als eerste de PV's van de Forensische Opsporing. Foto's gemaakt door forensisch rechercheurs en forensisch medewerkers maken hier onderdeel van uit. In dit deel verkennen we hoe officieren van justitie denken over het belang van de foto's van een PD bij de door hem of haar te nemen beslissingen. Ook de vragen wat aangeleverd wordt en hoe het fotografisch materiaal verder verspreid wordt, komen aan de orde.

5.1 Methode

In totaal zijn vijf officieren geïnterviewd, twee mannen en drie vrouwen werkzaam bij het parket in Rotterdam of Den Haag. Gemiddeld zijn de respondenten zeven jaar werkzaam als officier van justitie. De geïnterviewde officieren draaien allen TGO's (Team Grootschalige Opsporing), de grootschalige opsporingsonderzoeken van de politie.

De semigestructureerde interviews duurden ongeveer een uur en vonden plaats op het parket van de betreffende officier. Gevraagd is naar de rol van foto's in het dagelijks werk en meer algemeen in het strafproces. Daarbij zijn ook foto's voorgelegd; zie daarvoor ook bijlage 6.

5.2 Resultaten

Hier wordt eerst ingegaan op hoe volgens de geïnterviewden foto's van de PD in de strafrechtsketen bewegen: wat krijgen de officieren aangeleverd en hoe krijgen ze aangeleverd, en wat verspreiden zij (in het dossier) verder en hoe? De selectie en het belang van foto's voor het werk van de officieren van justitie worden ook besproken. Tabel 5.1 geeft een beknopt overzicht van de bevindingen.

Wat en hoe: aanlevering vanuit FO

Het OM ontvangt het dossier van de FO. In dit dossier staan alle verrichtingen die voor het onderzoek zijn gedaan, weergegeven in PV's. Het uitgangspunt is dat het complete (forensische) dossier op papier aan het OM wordt aangeleverd, zo vertelden de vijf geïnterviewde officieren van justitie. De officier ontvangt doorgaans drie exemplaren van de politie.²⁵ De dossiers bevatten vaak foto's. Vier officieren zeiden dat zij wel eens dossiers met zwart-witfoto's ontvangen; vooral in het (recente) verleden kwam dit regelmatig voor. Volgens één geïnterviewde officier gebeurt dit nu nog met enige regelmaat bij kleinere zaken, niet bij TGO's.

Hoe de aangeleverde PV's eruitzien, verschilt. Sommige geïnterviewden krijgen meestal een aparte fotomap (als bijlage) bij het PV aangeleverd, soms zijn de foto's integraal opgenomen in de tekst. Ook de voorkeur varieert: volgens de één maakt een aparte fotomap het terugzoeken van foto's makkelijker, maar een andere officier prefereert een PV waarbij de foto's zijn geïntegreerd in de tekst, 'dat scheelt bladeren'. Twee geïnterviewde officieren krijgen meestal een PV met de foto's integraal verwerkt. Na een korte introductie en beschrijving volgen foto's met een uitvoerige uitleg. De foto's zijn voorzien van een plattegrond van de PD. Op die plattegrond is aangetekend vanaf welke standplaats op de PD en in welke richting de betreffende foto is genomen. Voor bei-

Tabel 5.1: Overzicht bevindingen rol fotografie volgens vijf officieren van justitie

Foto's PD	
WAT	
Wat wordt aangeleverd vanuit FO, wat wordt geselecteerd en opgenomen in dossier of verder verspreid	<ul style="list-style-type: none">• Volledig (forensisch) dossier op papier• Selectie foto's meestal door politie• Terughoudendheid bij verspreiden van (alle) foto's naar verdediging• Over het algemeen tevreden over kwaliteit (inhoudelijk en technisch)
HOE	
Hoe wordt aangeleverd en verder verspreid	<p>Papieren dossier in drievoud; zwart-witkopie van foto's komt nog voor</p> <p>Dossiers met aparte fotomap, maar ook integraal komt voor; voorkeur officieren loopt uiteen, maar helder beeldend verhaal belangrijk</p> <p>Digitale aanlevering en verdere verspreiding van foto's is uitzondering</p>
WAARVOOR	
Waarvoor worden foto's in dossier opgenomen, en verder verspreid	<p>Foto's van groot belang, samen met tekst en uitleg in PV/dossier</p> <p>Kunnen bewijswaarde en meerwaarde hebben; inbedding cruciaal</p> <p>Keuze aan individuele officieren en rechters of foto's getoond worden</p> <p>Beeld vormen van PD, van de zaak: verheldering, verduidelijking</p> <p>Sfeertekening versus stemmingmakerij (individuele afwegingen)</p> <p>In toekomst visueel materiaal van (steeds groter) belang</p>

25 Mocht een zaak meerdere verdachten hebben, dan wordt per verdachte een extra dossier bijgevoegd.

den heeft een dergelijke opbouw de voorkeur: het geeft een goed beeld en het vergemakkelijkt de oriëntatie van de lezer. Ook een andere officier die PV's ontvangt met de foto's geïntegreerd, ziet dit als voordeel: met foto's op een logische plek ontstaat een 'beeldend verhaal'.

Foto's worden in uitzonderlijke gevallen ook digitaal aangeleverd, waarbij een geïnterviewde officier opmerkt dat dit steeds vaker gebeurt. De officieren zeggen het digitale fotomateriaal doorgaans niet zelf op te vragen. Soms wil de officier zelf een selectie van de foto's maken en vraagt daarom de digitale bestanden op bij de FO. Een respondent zei standaard bij elk TGO het digitale fotomateriaal op te vragen om zich een goed beeld te vormen van de zaak. In kleine zaken is het zien van al het digitale fotomateriaal minder relevant en is er ook te weinig tijd voor.

Op basis van welke selectiecriteria de politie foto's toevoegt aan het dossier is niet alom bekend. Wel verwachten alle geïnterviewde officieren dat de relevantie van de foto een belangrijk criterium is. Ook denken ze dat de foto's die een volledig beeld van de PD geven, opgenomen worden in het PV: hoe is de PD aangetroffen, hoe verhouden de verschillende ruimten van de PD zich tot elkaar en welke sporen zijn waar aangetroffen? Een van de officieren noemt verder dat de technische kwaliteit van de foto's vermoedelijk een rol zal spelen in het selectieproces van de politie.

De geïnterviewden missen zelden foto's in het dossier. Als dat al het geval is, dan is dat volgens twee officieren omdat het beeld van de PD niet helemaal compleet is of omdat er een stap ontbreekt in het verhaal dat men met de foto's wil vertellen. Het probleem is vaak dat het vooraf niet duidelijk is wát ontbreekt, en dat het belang van een bepaalde foto pas in een later stadium blijkt. Zo kan bij een bepaald verweer van de verdediging tijdens de zitting pas naar voren komen dat een ontbrekende foto goed gebruikt had kunnen worden.

Over het algemeen bleken de geïnterviewde officieren tevreden over de kwaliteit van de foto's van de Forensische Opsporing. Zowel de technische (scherpte, helderheid, belichting) als inhoudelijke kwaliteit is van belang. Een officier gaf aan dat de inhoudelijke kant moeilijk te beoordelen is omdat van tevoren niet altijd in te schatten is wat van belang is. Genoemd werd bijvoorbeeld dat de foto voldoende gedetailleerd en relevant moet zijn, een voldoende beeld moet geven van de PD en een logische compositie moet laten zien.

Wat, hoe, waarvoor: verdere verspreiding en gebruik door OvJ

Wettelijk gezien is de officier van justitie verantwoordelijk voor de samenstelling van het (zaaks)dossier.²⁶ Het OM kan dus foto's selecteren. Uit de interviews blijkt echter dat dit doorgaans wordt overgelaten aan de politie, of meer in het bijzonder aan de FO. Bij uitzondering mengen twee officieren zich wel eens in de selectie van foto's die een volledig en waarheidsgetrouw beeld geven van de PD en de sporen die daar zijn aangetroffen. Zowel overzichts- als detailfoto's zijn daarom van belang. Zo werd van de getoonde foto's de overzichtsfoto van de hakbijl aangewezen als een foto die een goed overzicht geeft van de situatie ter plaatse en de wijze waarop het slachtoffer is aangetroffen. De officieren zeggen voorzichtig te zijn met het verspreiden van foto's die geen deel uitmaken van het (uiteindelijke) dossier, met name ten aanzien van de verdediging. Zo kan daderwetenschap een rol spelen bij de selectie, aldus een geïnterviewde. Bepaalde foto's komen niet in het dossier omdat dit ook bij de verdediging en dus de verdachte terechtkomt. Ook nabestaanden kunnen het dossier ontvangen: confronterende foto's van het slachtoffer zullen dus alleen worden toegevoegd aan het dossier wanneer deze duidelijk van toegevoegde waarde zijn. Een van de geïnterviewden geeft bijvoorbeeld aan bij voorkeur de sectiefoto's van slachtoffers niet toe te voegen aan het dossier, omdat het slachtoffer daarop in alle kwetsbaarheid wordt getoond. Een andere officier wees erop dat de verdachte het dossier ook krijgt en dat er verdachten zijn die trots foto's in de gevangenis laten zien.

Uiteindelijk is het de officier van justitie die het (zaaks)dossier verspreidt onder de overige procespartijen: de rechtbank en de advocatuur. Eén respondent gaf aan dat het OM zelf kopieën maakt om naar de rechtbank en de advocatuur te verzenden en voor zover deze persoon wist, werden de dossiers in kleur gekopieerd. De rechtbank of advocatuur vragen nauwelijks de digitale foto's op. Wanneer een van de procespartijen heeft gevraagd om alle foto's in te zien, dan worden deze niet aan het dossier toegevoegd, maar *ter inzage* gelegd voor de rechtbank of de verdediging.

26 In het voormalige Wetboek van Strafvordering stond niet expliciet vermeld wie verantwoordelijk was voor de samenstelling van het dossier, maar uit rechtspraak van de Hoge Raad volgde dat deze verantwoordelijkheid bij de officier van justitie lag (HR 7 mei 1996, NJ 1996, 687). In het op 1 januari 2013 in werking getreden nieuwe Wetboek van Strafvordering volgt uit artikel 149a lid 1 (nieuw) expliciet dat deze verantwoordelijkheid voor rekening van de officier van justitie komt.

Voorkeuren, functie en belang: waarvoor foto's gebruikt worden

Hoewel de meeste geïnterviewden zich niet actief mengen in het selectieproces, bleek uit de reacties op de getoonde foto's wel welke foto's deze vijf officieren graag terugzien in het dossier. De relevantie van foto's, de toegevoegde waarde voor de zaak, speelt een belangrijke rol.

'Wat voegt een foto toe? Is het alleen maar om sfeer te maken of is het om een andere reden? De instructie die ik als Forensisch Officier probeer te geven aan de Forensische Opsporing hier is dat foto's alleen maar mogen worden toegevoegd als ze een nut hebben. Enkel als er een toegevoegde waarde is.'

Foto's die in het dossier zitten, moeten verheldering bieden en de bevindingen van de politie ondersteunen. Ideeën over voorkeuren, de functie en de rol van foto's lopen echter uiteen. Voor foto's die enkel dienen voor *stemmingmakerij* of om *sfeer te maken* is geen plaats, aldus twee geïnterviewden. Een andere officier stelde echter dat *sfeertekening* op basis van foto's kan meewegen in de strafmaat en daarom wel degelijk een rol kan vervullen. De keuze voor een foto lijkt dus af te hangen van de eigen, individuele keuzes en voorkeuren van de officier van justitie. Weer een andere respondent zegt dat foto's onnodig zijn om de ernst van het feit aan te geven, aangezien de ernst wel volgt uit de feiten.

Foto's worden wel tijdens de zitting getoond, maar volgens de ene respondent in meerdere mate dan volgens de andere. Dit hangt ook af van de rechtbank (of eigenlijk de rechters): is (zijn) die 'visueel ingesteld'. Ook is het afhankelijk van een zaak of foto's een rol spelen tijdens de zitting. Drie geïnterviewden stelden dat foto's getoond worden wanneer de gang van zaken betwist wordt en de verdediging hierop een verweer voert. Vier officieren zeiden dat foto's tijdens de zitting dienen ter verduidelijking van het pleidooi, het requisitoir, een situatieschets of vragen die procespartijen stellen. De verdachte kan zijn verhaal verduidelijken door iets op een foto aan te wijzen. Een van de respondenten gaf aan dat foto's de gelegenheid geven de verdachte te confronteren met wat hij heeft aangericht.

Vraag is hoe belangrijk foto's van een PD zijn en hoe de geïnterviewde officieren van justitie het belang van foto's voor hun dagelijkse werkzaamheden beoordelen. Alle respondenten geven aan dat foto's van groot belang zijn: foto's geven een snel en goed beeld van de PD. Zij kennen dus andere kwaliteiten toe aan een foto dan aan een tekstuele beschrijving. Toch kunnen foto's niet op

zichzelf staan en hebben zij pas waarde in combinatie met tekst en uitleg, een PV.

‘Als ik het alleen maar van papier zou moeten doen, dan zou ik dat echt een verarming vinden.’

‘Je hebt constant die tekst nodig om te weten waar je naar kijkt.’

Foto's ondersteunen en verhelderen de tekst van het PV en de twee kunnen dus niet zonder elkaar. Twee geïnterviewden zeggen dat foto's ook kennis bieden over de situatie, wat het mogelijk maakt om verklaringen, ook die van deskundigen, te toetsen. Zo kun je bijvoorbeeld beoordelen of iets logisch of mogelijk is geweest. Een foto van bloedspatten, zoals de in het interview gebruikte foto (foto 5.1) kan iets zeggen over de mogelijke activiteit in bloed, de richting. En de gebruikte foto van de schotverwonding laat een 'bepaalde stroomrichting' zien waardoor iets kan worden gezegd over hoe het slachtoffer heeft gelegen.

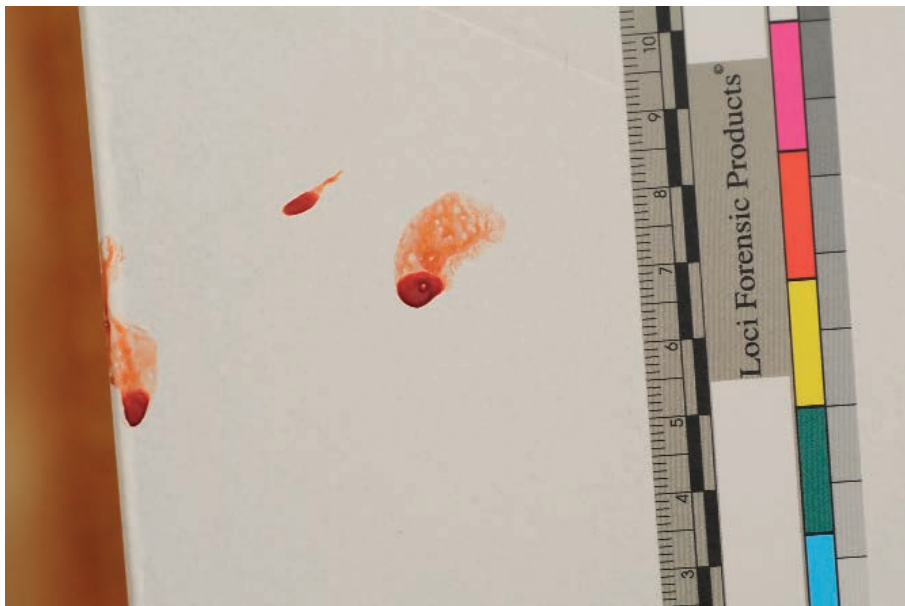


Foto 5.1: Foto gemaakt door forensisch rechercheur deelnemend aan onderzoek kapitaal PD; gebruikt in interviews met OvJ's

Foto's hebben volgens de geïnterviewden niet zozeer (individuele) bewijswaarde, wel zijn ze ondersteunend aan het PV. Slechts in uitzonderlijke gevallen zijn foto's doorslaggevend bewijs. Zo noemde een respondent de mogelijkheid dat een foto van een wapen als bewijs kan gelden met betrekking tot de vraag of dat specifieke wapen is gebruikt tijdens het misdrijf. Een andere officier gaf aan dat foto's meerwaarde kunnen hebben bij het *onderuithalen* van een verweer van de tegenpartij door aan te tonen hoe het in werkelijkheid was. Maar ook sprak een officier de wens uit dat de bevindingen van deskundigen zwaarder wegen en doorslaggevender zijn dan de eigen bevinding van de rechter op basis van foto's.

'Ik hoop altijd dat ze verduidelijkend zijn, maar niet uiteindelijk leiden tot een veroordeling. Ik hoop (...) dat de bevindingen die daaraan worden gekoppeld door deskundigen van grotere waarde zijn dan de eigen waarneming van de rechter.'

De inbedding van foto's is volgens alle geïnterviewde officieren belangrijk voor wat betreft de waarde van foto's. De overzichtsfoto van de gesimuleerde PD, bijvoorbeeld, (foto 5.2) zou pas waarde hebben wanneer deze was opgenomen in een reeks van foto's. Verwezen werd naar foto- en videomateriaal dat door ooggetuigen van een misdrijf wordt gemaakt. Wanneer zij iets opnemen met hun mobiele telefoon, kunnen zij naar wens in- of uitzoomen. De 'maker' van de beelden bepaalt dus wat wel en niet te zien is en kan mogelijk relevante informatie buiten beeld laten.

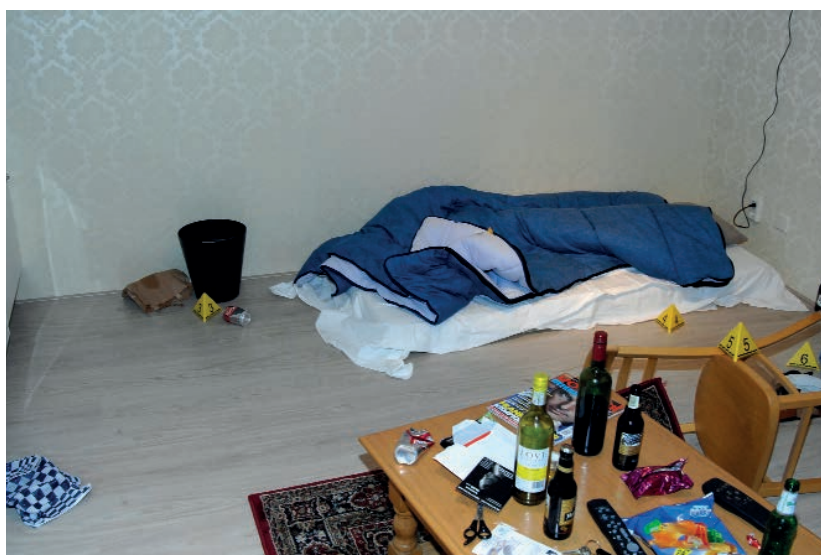


Foto 5.2: Overzichtsfoto van (gesimuleerde) PD; gemaakt door deelnemend forensisch rechercheur; gebruikt in interviews met OvJ's

Naast de verhelderende rol van foto's en de duidelijke meerwaarde naast het geschreven woord, kunnen foto's ook een grote impact hebben op de kijker. Dit wordt door twee officieren expliciet benoemd. Zo stelt een van hen dat je met foto's heel goed een gemoedstoestand kunt beïnvloeden en noemt de ander als voorbeeld dat foto's een enorme impact kunnen hebben op de bewustwording van de dader over wat hij heeft aangericht.

Hoewel geïnterviewden zeiden voorzichtig te zijn met dergelijke confronterende foto's, bleek dat sommige confronterende foto's voor de officieren wel duidelijk een meerwaarde hadden voor het dossier. Officieren leiden informatie af uit de foto. Zo liet een officier van justitie tijdens het interview een dossier zien en wees naar de mate van agressie die voor hem duidelijk zichtbaar was op de foto, en daarom toegevoegde waarde had. Ook de aan de officieren voorgelegde detailopname van de vrouw wier gezicht is verminkt met een hakbijl, had volgens hen een duidelijke informatieve meerwaarde: het geeft de ernst van het feit weer en lijkt iets te zeggen over de persoon van de dader.

'Ik ben altijd heel terughoudend, nog even los van het tendentieuze effect, want het is natuurlijk een gruwelijke foto waar we nu naar kijken. Aan de andere kant zie je wel dat ze met een zekere mate van *ferociousness* om het leven gebracht is die zijn weerga niet kent, een enorme uitbarsting van agressie.'

De ernst van het feit en de persoon van de dader zijn twee aspecten van belang bij de straftoemeting.²⁷ Ook lijkt een dergelijke foto een rol te spelen bij de classificatie van het feit door de officier van justitie. Vier officieren noemden bij het zien van de foto dat de dader erg boos moet zijn geweest en dat het (daarom) om een heel persoonlijke aanval leek te gaan. De foto zegt iets over het aantal klappen dat iemand heeft gekregen en lijkt iets te zeggen over de beweegredenen van de dader: heeft deze in een opwelling gehandeld of was het een vooropgezet plan?

Voor de rechter kunnen foto's dus ook belangrijk zijn: ze kunnen bijdragen aan de overtuiging van de rechter. Zo zou een foto die laat zien hoe de woning

27 Het vonnis dient de redenen op te geven die de rechter uiteindelijk hebben gebracht tot de opgelegde straf of maatregel (artikel 359 lid 5 Wetboek van Strafvordering). Een standaardmotivering die in veel vonnissen is terug te vinden luidt: 'na te noemen straf is in overeenstemming met de ernst van de feiten, de omstandigheden waaronder deze zijn begaan en de persoon en persoonlijke omstandigheden van de verdachte, zoals van één en ander uit het onderzoek ter terechtzitting is gebleken' (Corstens & Borgers, 2011).

overhoop is gehaald en dus wat de impact op de bewoner moet zijn geweest, gebruikt kunnen worden om ‘de ernst van de feiten tussen de oren te krijgen’. Daarnaast verduidelijken de foto’s; een van de geïnterviewden stelde dat het belang van foto’s voor de rechter waarschijnlijk zelfs groter is dan voor het OM en de politie. De rechter moet zich tijdens de zitting immers een oordeel vormen over de zaak en kan dit enkel doen op basis van het dossier en de zitting. Officieren spreken nog met de Forensische Opsporing, gaan soms zelf naar de PD en hebben veel overleg met de politiediensten tijdens de opsporing en vervolging.

5.3 Conclusie

De vijf officieren die tijdens dit deelonderzoek zijn geïnterviewd, hebben in hun dagelijkse werkzaamheden allen te maken met foto’s van FO. Zij krijgen deze aangeleverd in een PV, met de foto’s geïntegreerd of in een aparte fotomap. Over het algemeen zijn de geïnterviewden tevreden over zowel de technische als de inhoudelijke kwaliteit van de geleverde foto’s. Uit de interviews is naar voren gekomen dat het wel eens voorkomt dat officieren, rechters of de advocatuur zwart-witkopieën ontvangen van het dossier. Onduidelijk is of deze kopieën zijn afgeleverd door FO, afkomstig zijn van andere politiediensten of intern bij het OM zijn gekopieerd.

Er lijkt een voorkeur te zijn voor een PV waarbij de foto’s worden geïntegreerd in de tekst. Men vindt dat dit makkelijker en efficiënter leest en dat het bovendien een logisch verhaal vormt. De selectie van foto’s voor in het (zaaks)-dossier gebeurt meestal door FO. De officieren vertrouwen erop dat dit goed wordt gedaan en hebben bovendien vaak ook geen tijd om zich hier inhoudelijk mee in te laten. De officieren willen graag op basis van de foto’s een overzicht krijgen van de PD en de sporen zoals die zijn aangetroffen. Zowel de overzichts- als de detailfoto’s die in het dossier worden opgenomen moeten relevant zijn voor de zaak en een duidelijke toegevoegde waarde hebben. Dit geldt des te meer wanneer het confronterende foto’s van slachtoffers betreft.

Foto’s worden met enige regelmaat tijdens de zitting getoond. Dit lijkt echter afhankelijk van de individuele keuzes en voorkeuren van de officieren zelf, hun inschatting van de visuele voorkeuren van de rechters en (van de aard) van de zaak. De geïnterviewden verwachten echter dat foto’s, evenals videobeelden, filmpjes en foto’s van mobiele telefoons of PowerPoint-presentaties, door de verdere digitalisering steeds vaker gebruikt zullen worden. Dat alle partijen in

het digitale dossier dezelfde kwaliteit foto's zullen gaan zien, zal de *equality of arms* ten goede komen. In een interview werd daarbij verwezen naar verweren over de authenticiteit van foto's en videobeelden als bewijsmateriaal.

Ondanks die verwachte toename is het uiteindelijke belang van foto's volgens de geïnterviewden vooral de ondersteuning van het PV; een PV kan niet zonder foto's en een foto niet zonder verbaal. Foto's kunnen een goed beeld geven van de PD en van hetgeen zich daar heeft afgespeeld, maar hebben daarentegen niet zozeer een concrete en individuele bewijswaarde. Wel geven de interviews een indicatie dat foto's bewust dan wel onbewust een rol kunnen spelen bij de classificatie van feiten door de officier van justitie en bij de straftoemeting (ernst van het feit en persoon van de dader). Dat is hier niet systematisch onderzocht, maar in vervolgonderzoek zou daar wel nader aandacht aan kunnen worden besteed.

Conclusie en betekenis voor de praktijk

HVC-medewerkers, forensisch rechercheurs, officieren van justitie en sleutelfiguren: allen onderschrijven het belang van PD-fotografie in complexere zaken. Een PD-foto ondersteunt en complementeert de onmisbare tekst van een PV. Een PD-foto kan verschillende functies hebben die een rol kunnen spelen bij het vaststellen van de materiële werkelijkheid, de waarheidsvinding. Naast dit doel van het strafproces is het bieden van rechtsbescherming essentieel (Crijns & Van der Meij, 2005). De digitalisering van zowel het strafdossier als het strafproces zal hoogstwaarschijnlijk leiden tot een toename in (kritische) aandacht die rechters en advocaten aan bijvoorbeeld PD-foto's gaan besteden. De *controleerbaarheid, herleidbaarheid, reproduceerbaarheid, uitwisselbaarheid en opvraagbaarheid* van een PD-foto, naast ander visueel materiaal, zal in de toekomst dan ook alleen maar relevanter worden.

Zeker naar aanleiding van de Schiedammer parkmoord en de Commissie Posthumus lijkt in de politiepraktijk en bij de Politieacademie de urgentie te worden gevoeld om meer inzicht en duidelijkheid te krijgen over de kwaliteit van de PD-fotografie. Vanuit de politie wordt een breed gedragen wens uitgesproken om meer duidelijkheid wat betreft de verwachtingen en eisen van het OM: 'wat wil de klant'. Tegelijkertijd signaleren wij een spanningsveld: ook nu al zijn er richtlijnen en eisen, waarvan FO'ers goed op de hoogte zijn, maar die ze zeker niet altijd naleven in de dagelijkse praktijk. Hoe het hoort volgens richtlijnen, de opleiding, 'het boekje', en hoe daar door een FO'er zelf invulling aan wordt gegeven, corresponderen niet altijd met elkaar.

Hoewel dit onderzoek niet was gericht op een vergelijking, bleek uit de deelstudies wel een duidelijk verschil in systematiek en kwaliteit van het uiteindelijk fotomateriaal tussen de relatief minder ervaren en opgeleide HVC-medewerkers en de relatief meer ervaren en uitgebreider opgeleide forensisch rechercheurs (zie ook Baber & Butler, 2012). Het komt ook overeen met wat forensisch rechercheurs en HVC-medewerkers zelf zeggen: fotograferen leer je door het te doen en HVC-medewerkers doen dit relatief weinig. Vanuit het oogpunt van

oefening en training zou bepleit kunnen worden dat zij wat vaker foto's maken bij inbraken. Ook om de eigen herinnering te ondersteunen: HVC-medewerkers zeiden zo'n vijf inbraken per dag te rijden en stellen hun PV's vaak in een later stadium op. Het bleek voor te komen dat zij niet meer wisten hoe een woning er precies uitzag en hoe bepaalde zaken ook alweer gesitueerd waren.

Suggesties van deelnemende forensisch rechercheurs

De kwaliteit van de PD-fotografie kan volgens de deelnemende forensisch rechercheurs verder verbeteren door te standaardiseren, te investeren en te leren.

Standaardiseren. Een landelijk uniforme wijze (richtlijn) voor zowel de werkwijze van PD-fotografie op de PD als voor het opmaken van het PV. Daarbij werd bij de wens tot standaardisering van de werkwijze wel meteen aangemerkt dat de mogelijkheid de PD-fotografie flexibel in te vullen moest blijven bestaan. Dus een 'relatieve standaard', 'raamwerk', minimumeisen, maar 'geen keurslijf'. Ook voor wat betreft software, manier van opslaan en uiteindelijk de vormgeving van het PV werd uniformiteit benoemd als aanbeveling.

Investeren. Veelvuldig werd ingegaan op het investeren in materiaal (software, camera's, statief, kleurenprinters) en vooral ook in mensen. Over de huidige opleiding (Politieacademie) zijn de meningen verdeeld; diverse rechercheurs willen meer aandacht voor fotografie en opfriscursussen die duidelijk meerwaarde hebben. Ook een 'lesje nut & noodzaak' zou niet mogen ontbreken: wat is het belang van PD-foto's?

Leren. Fotograferen leer je ook door het te doen, door te oefenen. Maar dan moet je wel kunnen leren van fouten en is feedback en de beoordeling van foto's door anderen nodig. Uitdrukkelijk werd diverse keren het ontbreken van feedback vanuit het OM (en soms ook de advocatuur) genoemd. Zowel inhoudelijke wensen en verwachtingen van het OM (wat beoogt het OM met de foto's, wat vindt het OM belangrijk) alsook wensen qua vormgeving (aparte fotomap of niet) zijn onbekend.

Suggesties voor de praktijk

Op basis van de bevindingen van dit onderzoeksproject en gezien de functies van PD-fotografie in de strafrechtssketen doen wij een aantal suggesties voor de praktijk.

Met het oog op de controleerbaarheid van het forensisch onderzoek en de houdbaarheid van hypothesen en scenario's binnen het strafproces is transparantie gewenst, voor alle actoren. Dit betekent dat het onwenselijk is dat gemaakte foto's gewist worden. Alle gemaakte foto's kunnen met een uniek bestandsnummer worden opgeslagen. Ook een verantwoording van de beeldbewerkingen per foto kan hiervan onderdeel uitmaken. Bovendien zouden het totale aantal gemaakte foto's en het uiteindelijke aantal geselecteerde foto's in het PV vermeld moeten worden. Zo is voor eenieder duidelijk dat een selectie heeft plaatsgevonden, en kan desgevraagd getoetst worden of dit een verantwoorde selectie is (zie ook Cleiren, 2001: 30).

Vanuit een wens tot uniformering en standaardisering, in het licht van de Nationale Politie, ligt de vaststelling en invoering van een generieke FO-norm over PD-fotografie voor de hand. Het OM zou uitdrukkelijk bij de inhoud hiervan betrokken moeten worden. De wensen en verwachtingen, of minimale eisen van het OM aan PD-fotografie moeten geëxpliciteerd worden. Weiberg (2013) vergeleek in haar afstudeeronderzoek de verschillende voorschriften en richtlijnen wat betreft PD-fotografie van het NFI, de Politieacademie en de HvA. Zij stelt dat deze grotendeels overeenkomen en concludeert dat de mogelijkheid om een uniforme werkwijze te bereiken voor de forensisch gerelateerde opleidingen en het vakgebied aanwezig is. Wel tekent zij daarbij aan dat meer kennis over het draagvlak van een dergelijke standaardisering nodig is.

Verdere professionalisering en verbetering van de kwaliteit van PD-fotografie kunnen alleen in de praktijk tot stand komen. Fotograferen in de weerbarstige dagelijkse praktijk vereist oefening en ervaring. Maar ook feedback, gebaseerd op de uitgangspunten, richtlijnen of mogelijke generieke FO-norm en vanuit het OM. Dit zou voor zowel HVC-medewerkers als forensisch onderzoekers tot verdere verbetering kunnen leiden. Na de opleiding en examens bij de Politieacademie zeggen forensisch onderzoekers geen systematische feedback te krijgen, maar daar wel behoefte aan te hebben. Het is wenselijk te leren van gemaakte fouten in de dagelijkse praktijk. Ook het onderwijsaanbod zou beter toegespitst kunnen worden op de wensen van het veld.

Suggesties voor vervolgonderzoek

Tevens geeft dit onderzoeksproject aanleiding tot een aantal vervolgonderzoeken met de volgende onderzoeksthema's.

Onduidelijk is wat de rol van de door FO gemaakte foto's is voor de tactische opsporing en of de functies die de foto's (kunnen) vervullen, verschillen voor mensen die wel dan wel niet op de PD zijn geweest.

Het OM speelt een cruciale rol bij de beoordeling van aangeleverde dossiers en de samenstelling van het eventuele uiteindelijke dossier. De verwachtingen, de keuzes en de vragen op basis waarvan beslissingen genomen worden, zijn onvoldoende onderzocht.

Twee deelstudies zijn uitgevoerd op een gesimuleerde PD. Hoewel de deelnemers in het algemeen zeiden dat de PD en hun werkzaamheden aldaar vergelijkbaar waren met de dagelijkse praktijk, zijn verschillenesignaleerd. Participerende observaties in het veld kunnen meer inzicht geven in de ecologische validiteit (generaliseerbaarheid) van studies op een gesimuleerde PD en van de hier gerapporteerde bevindingen in de twee deelstudies. Ook of er sprake is geweest van zelfselectie bij de forensisch rechercheurs en de gevolgen daarvan voor de bevindingen, zal dan verduidelijkt kunnen worden.

Experimenteel onderzoek naar de invloed van beeldmateriaal in de Nederlandse strafrechts-keten op beslissingen van de tactische opsporing, het OM en de rechterlijke oordeelsvorming is gewenst. Daarbij zou ook, gezien de digitalisering, aandacht besteed moeten worden aan de verschillende manieren van presentatie (modaliteiten) van beeld en tekst.

Samenvatting van bevindingen en suggesties

Over de keuzes die worden gemaakt tijdens het fotograferen van de plaats delict (PD) is nog weinig bekend, terwijl die keuzes invloed hebben op de kwaliteit en bruikbaarheid van het fotografisch materiaal in de opsporing en verdere strafrechtsketen. Bovendien spelen foto's een groeiende rol bij de procesvoering en de juridische bewijsbeslissing. Door verdere digitalisering van strafdossier en strafproces zal (audio)visueel materiaal in toenemende mate een rol spelen in het strafproces. Daarom is het essentieel het wat, hoe en waarvoor van de fotografie-keuzes beter in kaart te brengen. Dit onderzoek, bestaande uit drie deelstudies, waarvan twee uitgevoerd zijn op een gesimuleerde PD, draagt hieraan bij.

De beschrijvende onderzoeksvragen zijn:

- Op de PD: wat wordt wel of juist niet gefotografeerd, hoe wordt gefotografeerd en waarvoor?
- Bij PV's: welke foto's worden geselecteerd, wat staat daarop, hoe worden deze in het proces-verbaal verwerkt en waarvoor?
- Bij de OvJ: wat wordt aangeleverd en hoe wordt het fotografisch materiaal verder verspreid?

Bevindingen

De twee deelstudies naar PD-fotografie van forensisch rechercheurs en HVC-medewerkers laten globaal het volgende zien.

- De PD-fotografie in de praktijk komt vaak niet overeen met hoe het idealiter hoort.
- Er is grote variatie in wat en hoe gefotografeerd wordt op de PD.
- Er is grote variatie in de opgemaakte PV's, ook wat betreft foto's en hoe deze zijn verwerkt.

PD-fotografie kapitaal delict (hoofdstuk 3): bevindingen

- Fotografie speelt een grote rol in zaken rondom een complex (kapitaal) delict.
- Forensisch rechercheurs kennen de kwaliteitscriteria voor foto's en de richtlijnen voor hun werkwijze, maar de praktijk vraagt om een flexibele invulling daarvan.
- Variatie is geconstateerd in aantal en kwaliteit van de foto's. De (overgrote) meerderheid (gemiddeld 80%) van het ruwe fotomateriaal is op technische kwaliteitsaspecten als voldoende beoordeeld. Scherptediepte, scherpte, belichting en aanwezige reflecties kwamen relatief als meest problematisch naar voren.
- Hoewel de PD voor iedereen hetzelfde was, is grote variatie gevonden in de PV's voor wat betreft de algemene informatie over het totale aantal gemaakte foto's, het aantal geselecteerde foto's voor het PV en de inhoudelijke toelichting daarop.
- Niet elk koppel forensisch rechercheurs maakte op de gesimuleerde PD gebruik van doorlopende bestandsnummering waarbij elk fotobestand een uniek nummer krijgt.
- In interviews is over het algemeen gezegd dat alle gemaakte foto's worden opgeslagen. Ook in het merendeel van de PV's die zijn gemaakt door de deelnemers wordt gemeld dat alle foto's zijn bewaard. Zes koppels hebben op de gesimuleerde PD echter al foto's op de camera gewist.
- De forensisch rechercheurs zien problemen bij de verdere verspreiding van foto's, waarbij de in kleur aangeleverde foto's zwart-wit worden afgedrukt en meermaals worden gekopieerd. De foto wordt minder duidelijk en het belang vermindert daarmee.
- Het wordt als een gemis ervaren dat vanuit het OM nauwelijks feedback over de aangeleverde PV's komt; onduidelijk is wat de wensen en verwachtingen zijn.
- De forensisch rechercheurs denken dat de PD-fotografie verder kan verbeteren door het standaardiseren van de werkwijze en het PV, te investeren in materiaal en mensen, en te leren van feedback.

PD-fotografie inbraak (hoofdstuk 4): bevindingen

- Fotografie speelt in de dagelijkse praktijk van HVC-medewerkers een kleine rol.
- Er is grote variatie in aantal en kwaliteit van foto's gemaakt op een gesimuleerde PD. Veel van de gemaakte foto's voldoen niet aan de kwaliteitscriteria.
- HVC-medewerkers weten aan welke kwaliteitscriteria PD-foto's moeten voldoen, maar in de praktijk ervaren zij grote tijdsdruk en ontbreekt de ervaring goed en snel te fotograferen.
- Het belang van fotografie bij een PD inbraak lijkt klein: er komen weinig vragen vanuit het OM en zaken worden niet vaak vervolgd. Voor grotere, ernstiger delicten vinden HVC-medewerkers fotografie van de PD wel belangrijk.

Officieren van justitie over PD-fotografie (hoofdstuk 5): bevindingen

- De officier krijgt het dossier inclusief (door de politie) geselecteerde foto's op papier aangeleverd. Soms ontvangt hij zwart-witkopieën van het dossier.
- Verschillende individuele afwegingen van de officier spelen een rol. Ten eerste bij de eventuele selectie van foto's voor het dossier, in verband met terughoudendheid richting verdediging en nabestaanden. Ten tweede bij de keuzes in het te tonen visueel materiaal tijdens de zitting; deze keuzes lijken gerelateerd aan kenmerken van de rechters, rechtbank.
- Het belang van fotografie zit vooral in de ondersteuning van een PV en niet zozeer in concrete en individuele bewijswaarde.
- De officieren kennen andere kwaliteiten en effecten toe aan foto's dan aan tekstuele beschrijvingen.

Suggesties (zie hoofdstuk 6)

Op basis van de bevindingen van dit onderzoeksproject en gezien de functies van PD-fotografie in de strafrechtsketen doen wij de volgende suggesties voor de praktijk:

- vergroten van transparantie, controleerbaarheid en toetsbaarheid door in het PV uitgebreidere informatie te geven over het op de PD gemaakte en voor het PV geselecteerde fotomateriaal;

- het opstellen van een generieke FO-norm over PD-fotografie door het politieveld in samenwerking met het OM;
- verdere professionalisering en verbetering van de kwaliteit van PD-fotografie door te leren van feedback in de praktijk.

Tevens geeft dit onderzoeksproject aanleiding tot suggesties voor de volgende onderzoeksthema's:

- rol van PD-foto's bij tactiek en verder opsporingsproces;
- beslissingsprocessen bij het OM;
- ecologische validiteit (generaliseerbaarheid) van de bevindingen;
- invloed van beeldmateriaal op oordeelsvorming bij OM en rechterlijke macht.

Literatuur

- Amelsvoort, A.G. van, H. Groenendal & J. van Manen (2004). 'Werkwijze bij het onderzoek op de Plaats Delict (PD)'. In: *Justitiële verkenningen* 30-4, 72-83.
- Baber, C. & M. Butler (2012). 'Expertise in crime scene examination: comparing search strategies of expert and novice crime scene examiners in simulated crime scenes'. In: *Human Factors* 54-3, 413-424.
- Bijhold, J. (2011). 'Beeldinformatie in forensisch onderzoek'. In: *Justitiële Verkenningen* 37-7, 29-41.
- Clark-Ibáñez, M. (2004). 'Framing the social world with photo-elicitation interviews'. In: *American Behavioral Scientist* 47-12, 1507-1527.
- Cleiren, C.P.M. (2001). 'Waarheid in het strafrecht: niet tot elke prijs'. In: C.P.M. Cleiren, R.H. de Bock & C.J.M. Klaassen (red.). *Het procesrecht en de waarheidsvinding*. Den Haag: Boom Juridische Uitgevers.
- Corstens, G.J.M. & M.J. Borgers (2011). *Het Nederlands Strafprocesrecht*. Deventer: Kluwer.
- Couvreur, I. & E. Rassin (2010). 'Tunnelvisie in het opsporingsonderzoek'. In: P.J. van Koppen, H. Merckelbach, M. Jelicic & J.W. de Keijser (red.). *Reizen met mijn rechter: psychologie van het recht*. Deventer: Kluwer.
- Crijns, J.H. & P.P.J. van der Meij (2005). 'Over de grenzen van de materiële waarheidsvinding'. In: R.H. Haveman & H.C. Wiersinga (red.). *Langs de randen van het strafrecht*. Nijmegen: Wolf Legal Publishers.
- Crombag, H.F.M. (2010). 'Over tunnelvisie'. In: P.J. van Koppen, H. Merckelbach, M. Jelicic & J.W. de Keijser (red.). *Reizen met mijn rechter: psychologie van het recht*. Deventer: Kluwer.
- Daston, L & Galison, P. (1992). 'The image of objectivity'. In: *Representations* 40, 81-128.
- Douglas, K.S., D.R. Lyon & J.R.P. Ogloff (1997). 'The impact of graphic photographic evidence on mock jurors' decisions in a murder trial: probative of prejudicial?' In: *Law and Human Behavior* 21-5, 485-501.

- Dubelaar M.J. & G.N.G. Vanderveen (2009). 'Beeld en geluid in het strafproces: implicaties van de opkomst van (audio)visuele technieken en materialen voor communicatie en besluitvorming in de rechtspraak'. In: *Nederlands Juristenblad* 84-30, 1954-1960.
- Duncan, C.D. (2010). *Advanced crime scene photography*. Boca Raton (Florida): CRC Press, Taylor & Francis.
- Dunn, M.A., P. Salovey & N. Feigenson (2006). 'The jury persuaded (and not): computer animation in the courtroom'. In: *Law & Policy* 28-2, 228-248.
- Feigenson, N. (2010). 'Visual evidence'. In: *Psychonomic Bulletin & Review* 17-2, 149-154.
- Feigenson, N. & C. Spiesel (2009). *Law on display: the digital transformation of legal persuasion and judgment*. New York: New York University Press.
- Feigenson, N.R. & Ch.O. Spiesel (2011). 'Digitaal beeldmateriaal: revolutie in de rechtszaal'. In: *Justitiële Verkenningen* 37-7, 56-76.
- Finn, J.M. (2009). *Capturing the criminal image. From mug shot to surveillance society*. Minneapolis (MN): University of Minnesota Press.
- Groenendal, H. (1989). *Door de lens gevangen: handboek politiefotografie*. Lelystad: Koninklijke Vermande.
- Jonker, J. & B.J.W. Pennink (2000). *De kern van de methodologie*. Assen: Van Gorcum.
- Kleuver, J. de & P. van Soomerem (2013). *Forensisch assistenten; inzet, resultaten en ervaringen*. Amsterdam: DSP-groep/WODC, Ministerie van Veiligheid en Justitie.
- Landelijk Programmabureau Versterking Opsporing (2010). *Eindrapportage PVO. Landelijk beeld implementatie PVO bij de politie. Versie 1.2*.
- Lantz, C.A. & E. Nebenzahl (1996). 'Behavior and interpretation of the kappa statistics: resolution of the two paradoxes'. In: *Journal of Clinical Epidemiology* 49-4, 431-434.
- Latour, B. (1987). *Science in action: how to follow scientists and engineers through society*. Cambridge (MA): Harvard University Press.
- Mnookin, J.L. (2007). *Visual and expert evidence: rhetorical connections and invisible affinities*. (Paper van 'Conference on graphic and visual representations of evidence and inference in legal settings', Cardozo School of Law in New York City, 2007.)

- Politieacademie (2010a). Kernopgave 34.4.02. Fotografie. Camera instellingen. Apeldoorn: Team Forensische Opsporing, Politieacademie.
- Politieacademie (2010b). Proeve van bekwaamheid 34.4.03. Examenopdracht(en) behorende bij kernopgave 34.4.03 Volledig forensisch technisch onderzoek bij veelvoorkomende delicten; Leergang forensisch onderzoek niveau 3. Apeldoorn: Politieacademie.
- Politieacademie (2011). Kernopgave 34.4.03. Forensische opsporing. Plaats delict fotografie. Apeldoorn: School voor recherche, Politieacademie.
- Porter, G. (2007). 'Visual culture in forensic science'. In: *Australian Journal of Forensic Sciences* 39-2, 81-91.
- Posthumus, F. (2005). *Evaluatieonderzoek in de Schiedammer parkmoord*. Amsterdam: Openbaar Ministerie.
- Roosma, J. & M.J. Dubelaar (2011). 'Visueel bewijs in het Amerikaanse strafproces'. In: *Justitiële Verkenningen* 37-7, 77-91.
- Scott, C.C. (1969). *Photographic evidence. Preparation and presentation*. St. Paul: West Publishing Company.
- Stragier, J. (2004). *Fotografie als bewijsmiddel*. Antwerpen: Maklu.
- Vanderveen, G.N.G. (2011). 'Beeldmateriaal in de Nederlandse strafrechtsheten'. In: *Justitiële Verkenningen* 37-7, 10-28.
- Veen, E. van der (2012). 'De plaats delict is ons terrein'. In: *Blauw* 9, 6-9.
- Weiberg, N. (2013). *Digitale fotografie op de Plaats Delict; het bereiken van een eenduidige werkwijze voor forensisch gerelateerde opleidingen en het forensisch vakgebied*. (Afstudeerrapport Forensisch Onderzoek, ongepubliceerd manuscript.) Amsterdam: Hogeschool van Amsterdam.

Bijlagen

1 Lijst van afkortingen

BVH	Basisvoorziening Handhaving
BPZ	Basis Politie Zorg
CPDU	Coördinator Plaats Delict Unit
FO	Forensische Opsporing
FO-normen	Normen Forensische Opsporing
FT-normen	Forensisch-technische normen
HDR	High Dynamic Range/Hoog Dynamisch Bereik
HVC	High Volume Crime
LFNP	Landelijk Functiegebouw Nederlandse Politie
MFT	Mobiel Forensisch Team
NFI	Nederlands Forensisch Instituut
OM	Openbaar Ministerie
OvJ	Officier van justitie
PD	Plaats Delict
PV	Proces-verbaal
PVOV	Programma Versterking Opsporing en Vervolging
RC	Rechter-commissaris
SIN	Spoor Identificatie Nummer
Sv	Wetboek van Strafvordering
TGO	Team Grootschalige Opsporing

2 Functies en kernopgaven Politieacademie (d.d. januari 2013)

Kernopgave 2 (Beperkt forensisch-technisch onderzoek bij vooraf benoemde delicten)

Deze kernopgave moet bij voorkeur afgerond zijn om forensisch medewerker te worden. De medewerkers hebben dan voldoende kennis en startcompetenties om zelfstandig een eenvoudige woninginbraak aan te pakken en DNA, dactyloscopische sporen, schoensporen en werktuigsporen veilig te stellen. De fotografie komt op redelijk basaal niveau aan bod (bijv. basisbegrippen uit de fotografie als de witbalans en lichtmeting, Politieacademie, 2010a).

Kernopgave 3 (Volledig forensisch-technisch onderzoek bij veelvoorkomende delicten)

Deze derde kernopgave wordt veelal gevolgd als gewenste aanvulling voor de functie van forensisch medewerker. Er wordt dieper ingegaan op de forensische fotografie. Deze kernopgave wordt afgesloten met het opstellen van een proces-verbaal en een fotomap op basis van een reële zaak (inbraak) uit de eigen (toenmalige) regio (nu eenheid) en een opdracht voor sporen- en voorwerp-fotografie (Politieacademie, 2010b). De forensisch medewerker kan na afloop van deze kernopgave zowel de eenvoudige als complexe veelvoorkomende zaken zelfstandig behandelen.

Kernopgave 4 (Forensisch-technisch onderzoek bij gewelds- en zedendelicten)

Deze aanvullende kernopgave is, naast andere, vereist voor Generalist FO of forensisch rechercheur en ziet toe op forensisch onderzoek op het gebied van geweld en zeden. Het gaat hierbij om stomp-, steek-, schiet- en zedenzaken. Hier wordt eveneens verder ingegaan op de fotografie, waaronder specifiek de letselfotografie. Ook nachtfotografie, 360 graden fotografie en de HDR-techniek²⁸ komen aan de orde. In daaropvolgende kernopgaven (bijv. Forensisch-technisch onderzoek bij niet natuurlijke dood) speelt PD-fotografie een rol, maar wordt ervan uitgegaan dat men dat inmiddels beheerst. Wel wordt nog aan UV- en IR-fotografie aandacht besteed.

28 De HDR-techniek is een nabewerkingstechniek waarbij meerdere foto's van hetzelfde, maar met verschillende belichtingen, worden samengevoegd tot één foto. Op deze foto zijn details zichtbaar in zowel de donkere als de lichte delen.

3 Richtlijnen/exameneisen fotografie Politieacademie

De Politieacademie instrueert in de verschillende kernopgaven hoe te fotograferen (Politieacademie 2010a; 2010b; 2011). Deze zijn hieronder samengevat.

Camera-instellingen

Fotograferen in A-stand, S-stand, P-stand met eigen aanpassing of M-stand; niet volautomatisch.

Scherpte en scherptediepte

De foto moet scherp zijn; zorg voor volledige scherptediepte; het gebruik van een statief is aan te bevelen.

Kleurweergave

Witbalans moet ingesteld zijn naar het soort lichtbron waaronder gefotografeerd wordt. De kleurweergave moet natuurgetrouw zijn.

Belichting

De foto's moeten niet over- of onderbelicht zijn; helderheid en contrast op de foto moeten overeenkomen met die van de werkelijkheid.

Geen vertekening

Vertekening moet voorkomen worden door het juiste brandpunt van het objectief te kiezen, de camera op ooghoogte te houden en bij overzichtsfoto's waterpas. Beeldvullend fotograferen. Bij gebruik van een hulplichtbron deze zo veel mogelijk vanuit een natuurlijke (hoge) stand laten verlichten.

Referentie- of herkenningspunt

Wanneer geen referentie aanwezig is waaruit afgeleid kan worden hoe groot het voorwerp is, moet een referentie (bijvoorbeeld een maatlat, liniaal) worden gebruikt.

Onderlinge relaties opnames

Uit ten minste twee verschillende standpunten fotograferen. Bij het maken van overzichtsfoto's met meerdere standpunten vasthouden aan één draairichting. Overlappend fotograferen.

De gemarkeerde plaats delict zo veel mogelijk fotograferen vanuit hetzelfde standpunt als de maagdelijke plaats delict.

Een detailopname zo veel mogelijk vanuit hetzelfde standpunt fotograferen als de overzichtsfoto en op de detailfoto een herkenbaar punt uit de overzichtsfoto laten zien.

Markering

Markeringsbordjes moeten goed leesbaar zijn op de foto's. De nummering moet zo eenvoudig mogelijk zijn en elk nummer mag maar één keer gebruikt worden.

Volledigheid

Een volledige fotomap (selectie van foto's) bestaat in ieder geval uit foto's van de ruime en/of enge plaats delict, mogelijke aanloop- dan wel vluchtroute, noodzakelijke detailopnames en opnames van sporen.

Verwerking en proces-verbaal

Alle foto's, zowel de originele als de bewerkte foto's, moeten bewaard worden. De opnamegegevens worden vastgelegd. De fotomap moet logisch van volgorde zijn; foto's die een directe relatie hebben met elkaar worden bij elkaar geplaatst. De foto's moeten zijn afgedrukt op fotopapier van voldoende kwaliteit.

4 Deelnemers aan deelstudies gesimuleerde PD

Deelnemers aan deelstudie PD-fotografie kapitaal delict

De betreffende forensisch rechercheurs hebben zich vrijwillig aangemeld in reactie op verschillende wervingsactiviteiten. In totaal hebben drie vrouwen en zeventien mannen geparticipeerd. De leeftijd liep uiteen van 24 tot en met 58 jaar ($M = 41,7$ jaar, $SD = 11,8$). Zestien deelnemers zijn werkzaam bij de Forensische Opsporing van de politie, twee bij de Forensische Opsporing van de Koninklijke Marechaussee (KMAR) en twee deelnemers zijn sporendeskundigen van het NFI. Het aantal jaren dat men werkzaam is in de huidige functie, en de werkervaring binnen de politie in het algemeen zijn zeer divers. Een aantal deelnemers is al geruime tijd werkzaam bij de politie en is bijvoorbeeld via de uniformdienst doorgestroomd naar de Forensische Opsporing. Anderen zijn na hun opleiding forensisch onderzoek (Hogeschool van Amsterdam) aangenomen als forensisch rechercheur.

De meeste deelnemers hebben zich in tweetallen aangemeld en waren per tweetal afkomstig uit dezelfde (toenmalige) regio of organisatie. Vier deelnemers (twee tweetallen) zijn gekoppeld aan een collega uit een andere politie-regio. Zij kenden elkaar niet voorafgaand aan het onderzoek.

Deelnemers aan deelstudie PD-fotografie inbraak

In het kader van de reeds geplande training vanuit de politie namen HVC-medewerkers in opdracht van hun leidinggevende deel. Zij waren voor deze training verplicht onderzoek te doen op de gesimuleerde PD, foto's te maken en een proces-verbaal op te stellen. Daarnaast zijn op vrijwillige basis interviews afgenomen ten behoeve van deze deelstudie.

Aan de training en het onderzoek namen in totaal 27 forensisch medewerkers deel, waarvan 14 vrouwen (51,9%) en 13 mannen (48,1%). De leeftijd liep uiteen van 20 tot en met 60 jaar ($M = 41,6$ jaar; $SD = 12,1$). Van de 27 deelnemers waren er 11 afkomstig uit de politieregio Noord-Holland Noord (40,7%), 9 uit Kennemerland (33,3%) en 7 uit Zaanstreek-Waterland (25,9%). De deelnemers werkten gemiddeld 3,66 jaar in hun huidige functie binnen de Forensische Opsporing ($SD = 3,06$). Vijftien deelnemers hadden een achtergrond binnen de politieorganisatie, andere kwamen van buiten de organisatie of waren net afgestudeerd aan hogeschool of universiteit.

Zestien deelnemers hebben een opleiding op de Politieacademie gevolgd, van wie er zes kernmodule 3 hebben voltooid en vier kernmodule 2. Zes personen volgden op het moment van deelname kernmodule 2 of moesten kernmodule 3 nog afronden. Binnen de regio Kennemerland werden in het verleden interne cursussen gegeven en twee deelnemers hebben deze gevolgd en zijn geëxamineerd op de Politieacademie. Twee deelnemers hadden de opleiding *Forensic Science* op hbo- en wo-niveau gevolgd en twee anderen namen deel in hun stageperiode vanuit hun hbo-studie *Forensic Science*. Van de 27 deelnemers hebben er 11 geen functiegerichte opleiding bij de Politieacademie gevolgd. Vijf deelnemers hebben nog geen vakgerelateerde (forensische) opleiding gevolgd.

Opvallend was dat bij een groot deel van de deelnemers de verplichte deelname aan de training weerstand opriep, wat zich vertaalde in een wat negatieve houding tegenover de gehele training en het onderzoek. Opmerkingen van deelnemers en de voor de training aanwezige recherchekundigen refereerden aan de destijds op handen zijnde reorganisatie van het politiebestedel. De angst leek te bestaan dat de training zou worden gebruikt voor de beoordeling van het individuele functioneren van de forensisch medewerker, wat mogelijk nadelige gevolgen zou kunnen hebben voor de toekomst binnen de politie of meer in het bijzonder binnen de Forensische Opsporing.

5 Data: observaties, interviews, foto's en PV's

Observaties

Het gedrag van de deelnemers op de PD werd met behulp van verschillende camera's in de observatieruimte geobserveerd door twee onderzoekers. Er is gebruikgemaakt van een observatieformulier dat door een van de onderzoekers werd ingevuld. De tweede aanwezige onderzoeker maakte daarnaast aantekeningen van de opvallende zaken in het forensisch onderzoek van de deelnemers.

Het observatieformulier bestond uit een algemeen deel en een deel dat betrekking had op de verschillende sporen. Het algemene deel richtte zich op de oriëntatiefase, het type fotografie, de systematiek van het forensisch onderzoek en het gebruik van hulpmiddelen (zoals een statief). In het deel over scenariogerelateerde sporen en voorwerpen is gekeken of deze al dan niet werden gemarkeerd, in detail werden vastgelegd, welke soort fotografie aan bod kwam, het gebruik van hulpmiddelen bij het fotograferen en het al dan niet in beslag nemen van het spoor of voorwerp. Daarnaast bood het observatieformulier ruimte voor algemene opmerkingen.

Interviews

Na het forensisch onderzoek op de gesimuleerde PD vonden individuele interviews plaats. Voorafgaand aan elk interview is aan de deelnemers gevraagd of zij toestemming verleenden het interview op te nemen met behulp van een geluidsrecorder. Alle interviews zijn opgenomen en letterlijk getranscribeerd. Na afloop van het interview werd deelnemers gevraagd een toestemmingsformulier te tekenen voor het gebruik van de data.

In het interview is ingegaan op een aantal thema's, waaronder de ervaringen op het CSI Lab, het scenario van de gesimuleerde PD en de achtergrond van de deelnemer wat betreft scholing en werkervaring, apparatuur en instellingen. Ook kwamen de dagelijkse procedure of praktijk in het (fotografisch) vastleggen van een PD, de kwaliteit en het belang van dergelijke foto's voor opsporing en vervolging aan de orde. Het gebruik van hulpmiddelen, de opslag van foto's, de verwerking en selectie van foto's in het PV en wat daarna in de keten met dit dossier en de foto's gebeurt, werden eveneens besproken.

Foto's

Deelnemers hebben foto's gemaakt op de gesimuleerde PD in het CSI Lab. Tijdens de interviews bleek echter dat HVC-medewerkers in de praktijk niet of nauwelijks foto's maken. De analyse van foto's bij de gesimuleerde PD van inbraak is daarom beperkt gehouden. Het ruwe fotomateriaal gemaakt door forensisch rechercheurs op de gesimuleerde PD van een kapitaal delict werd gecodeerd met behulp van een standaardcoderingsformulier.

Gekeken is onder andere naar de hoeveelheid gemaakte foto's, de mate van overlap tussen foto's, het type foto (overzichts-, *midrange*- of detailfoto), de context van foto's, de belichting, de scherpte en scherptediepte. Metadata van de foto's zijn gebruikt om te achterhalen of voor de foto gebruik werd gemaakt van de flitser en of de camera handmatig of automatisch was ingesteld. Van de foto's van elke deelnemer zijn de opvallende zaken genoteerd.

PV's

De deelnemende forensisch rechercheurs en HVC-medewerkers stelden op basis van hun forensisch onderzoek op de gesimuleerde PD een PV op. Deze PV's zijn geanalyseerd met behulp van kwalitatieve inhoudsanalyse, waarbij ook is gelet op de eventuele conclusie of scenario's. Hiervoor werd een beknopt coderingsformulier gebruikt. Gekeken is bijvoorbeeld naar de hoeveelheid geselecteerde foto's in relatie tot het aantal ruwe foto's dat gemaakt was. Ook de geselecteerde typen foto's (bijv. overzichtsfoto met duidelijke overlap, detailopname met/zonder markeringsbordje) en de toelichting bij foto's werden genoteerd. Bovendien is op het coderingsformulier aangetekend hoe in de tekst wordt verwezen naar de foto's (bijv. ter illustratie, zonder enige vermelding) en of bewerkingen worden vermeld. De data van de coderingsformulieren zijn vervolgens ingevoerd in SPSS.

6 Interviews met officieren van justitie

In de semigestructureerde interviews kwamen de wijze waarop de officier foto's krijgt aangeleverd, de wijze waarop de foto's bij de advocatuur en de rechtbank terechtkomen, de selectie van foto's en de kwaliteit van de aangeleverde foto's en fotomappen aan de orde. Ook is ingegaan op de rol van foto's tijdens de zitting, het belang van foto's in de dagelijkse werkzaamheden en de verwachtingen voor de toekomst met betrekking tot het digitale dossier en het gebruik van visueel materiaal tijdens het strafproces.

Tijdens de interviews zijn dertien foto's voorgelegd.²⁹ Bij deze interviewmethode, *photo-elicitation*, neemt de interviewer mede aan de hand van een aantal geselecteerde foto's het interview af (zie bijvoorbeeld Clark-Ibáñez, 2004). Bij elke foto is gevraagd of de officier van justitie dergelijke foto's vaak terugziet in het dossier, hoe deze foto's gebruikt worden en wat het belang en de meerwaarde zijn van dit type foto in het dagelijks werk. Er zijn twee studiofoto's getoond, van een revolver en van een pistool, beide met een liniaal afgebeeld. Daarnaast zijn foto's getoond van een bloederige PD, waarvan zowel een overzichtsfoto was gemaakt als een detailfoto. Op de overzichtsfoto is een slachtoffer te zien, liggend op bed, met een grote hoeveelheid bloed op het hoeslaken en op de kleding. De detailfoto laat de verwondingen in het gezicht van het slachtoffer zien. Ook zijn foto's getoond van een overzichts-, *midrange*- en detailopname van een slachtoffer dat op bed lag en zich vermoedelijk door het hoofd had geschoten. De detailopname betreft een opname van de schotverwonding aan de rechterzijde van het hoofd. Daarnaast is een overzichtsfoto getoond van de woonkamer van een gesimuleerde PD in het CSI Lab, een detailopname van het deurslot uit het onderzoek op de gesimuleerde PD van een inbraak, een detailopname van een schoenspoor en een frameshot van een CCTV-camera.

29 De foto's die zijn gebruikt tijdens de interviews zijn geselecteerd uit foto's die zijn aangeleverd door een docent van de Politie-academie die de betreffende foto's van reële zaken gebruikt in het onderwijs. Ter aanvulling is eveneens een aantal foto's via internet gezocht.

Met dank aan

De deelnemende HVC-medewerkers.
De deelnemende forensisch rechercheurs.
De deelnemende officieren van justitie.

De leescommissie, bestaande uit: Jurrien Bijhold, Richard Joesoef Djamil, Renske Emmelkamp, Jan de Keijser, Bert Lesger, Annemieke Venderbosch.

Politie & Wetenschap.
CSI The Hague (CSI Lab/NFI).

Transcripten, dataverzameling en -verwerking

Sanne Bannink, Monique van den Bersselaar, Bente van Doorn, Mariska Peeters, Hester van Valburg, Nancy Weiberg.

Gesprekspartners en sleutelfiguren

Bij de verschillende deelstudies en de totstandkoming van dit rapport is een beroep gedaan op diverse personen. Dat het onderwerp leeft, bleek wel uit de vele reacties die we kregen. We zijn veel dank verschuldigd aan iedereen die in de aanloop en uitvoering van dit onderzoeksproject bereid is geweest mee te denken en commentaar te leveren. Zonder iemand tekort te willen doen, willen we de volgende mensen met name noemen.

CSI The Hague (CSI Lab/NFI)

Jurrien Bijhold, Tessa Boertje, Thanh Le, Andro Vos.

NFI/MFT

Ernst Bothof, Pieter van Driessche, Peter de Leeuw den Bouter, Josita Limborgh, Fred Lunenberg, Martin Roos, Charles Willemsen.

Politie en Politieacademie

Alex Basart, Peter van Carpentier, Roel van Enthoven, Wim Gijgink, Ed Groen, Suzanne van Meeteren, Paul Langenakker, Bert Lesger, Paul Lucas, Inko Mulder, Ilonka Nijland, Ronald van Pelt, Paul Vergeer.

Leden Redactieraad Programma Politie & Wetenschap

Voorzitter	prof. dr. H.G. van de Bunt Hoogleraar Criminologie Erasmus Universiteit Rotterdam
Leden	mr. drs. C. Bangma Districtschef Flevoland-Noord, Politie Eenheid Midden Nederland Lid Commissie Politie & Wetenschap
	drs. P. Holla Districtschef regiopolitie Kennemerland
	Mr. W.M. de Jongste Projectbegeleider wetenschappelijk Onderzoek en Documentatiecentrum Ministerie van Veiligheid en Justitie
	prof. dr. P. van Reenen Van Reenen-Russel Consultancy b.v. Studie- en Informatiecentrum Mensenrechten (SIM) Universiteit Utrecht
Secretariaat	Programmabureau Politie & Wetenschap Politieacademie Arnhemseweg 348 7334 AC Apeldoorn
	Postbus 834 7301 BB Apeldoorn www.politieenwetenschap.nl

Uitgaven in de reeks Politiekunde

1. **Criminaliteit in de virtuele ruimte**
P. van Amersfoort, L. Smit & M. Rietveld, DSP-groep, Amsterdam/
TNO-FEL, Den Haag, 2002
2. **Cameratoezicht. Goed bekeken?**
I. van Leiden & H.B. Ferwerda, Advies- en Onderzoeksgroep Beke,
Arnhem, 2002
3. **De 10 stappen van Publiek-Private Samenwerking (PPS)**
J.C. Wever, A.A. van Pel & L. Smit, DSP-groep, Amsterdam/TNO-FEL,
Den Haag, 2002
4. **De opbrengst van projecten. Een verkennend onderzoek naar de bijdrage van projecten aan diefstalbestrijding**
C.J.E. In 't Velt, e.a., NPA-Onderzoeksgroep, LSOP, Apeldoorn, 2003
5. **Cameratoezicht. De menselijke factor**
A. Weitenberg, E. Jansen, I. van Leiden, J. Kerstholt & H.B. Ferwerda,
Advies- en Onderzoeksgroep Beke, Arnhem/TNO, Soesterberg, 2003
6. **Jeugdgroepen in beeld. Stappenplan en randvoorwaarden voor de shortlist-methodiek**
H.B. Ferwerda & A. Kloosterman, Advies- en Onderzoeksgroep Beke &
Politieregio Gelderland-Midden, Arnhem, 2004 (vierde druk 2006)
7. **Hooligans in beeld. Van informatie naar aanpak**
H.B. Ferwerda & O. Adang, Advies- en Onderzoeksgroep Beke, Arnhem/
Onderzoeksgroep Politieacademie Apeldoorn, 2005
8. **Richtlijnen auditieve confrontatie**
J.H. Kerstholt, A.G. van Amelsfoort, E.J.M. Jansen & A.P.A. Broeders, TNO
Defensie en Veiligheid, Soesterberg/Politieacademie, Apeldoorn/NFI,
Den Haag, 2005
9. **Niet verschenen**
10. **De opsporingsfunctie binnen de gebiedsgebonden politiezorg**
O. Zoomer, IPIT, Instituut voor maatschappelijke veiligheidsvraagstuk-
ken, Universiteit Twente, 2006
11. **Inzoomen en uitzoomen op Zaandam**
I. van Leiden & H.B. Ferwerda, Advies- en onderzoeksgroep Beke,
Arnhem 2006
12. **Aansprakelijkheidsmanagement politie. Beschrijving, analyse en handreiking**
E.R. Muller, J.E.M. Polak, C.J.J.M. Stoker m.m.v. M.L. Diepenhorst &
S.H.E. Janssen, COT, Instituut voor Veiligheids- en Crisismanagement,
Den Haag/Faculteit der Rechtsgeleerdheid Universiteit Leiden, 2006

13. **Cold cases – een hot issue**
I. van Leiden & H.B. Ferwerda, Advies- en onderzoeksgroep Beke, Arnhem, 2006
14. **Adrenaline en reflectie. Hoe leren politiemensen op de werkplek?**
A. Beerepoot & G. Walraven e.a., DSP-groep BV, Amsterdam/Walraven onderzoek en advies, 2007
15. **Tussen aangifte en zaak. Een referentiekader voor het aangifteproces**
W. Landman, L.A.J. Schoenmakers & F. van der Laan, Twynstra Gudde, adviseurs en managers, Amersfoort, 2007
16. **Baat bij de politie. Een onderzoek naar de opbrengsten voor burgers van het optreden van de politie**
M. Goderie & B. Tierolf, m.m.v. H. Boutellier & F. Dekker, Verwey-Jonker Instituut, Utrecht, 2008
17. **Hoeveel wordt het vandaag? Een studie naar de kans op voetbalgeweld en het veiligheidsbeleid bij voetbalwedstrijden**
E.J. van der Torre, R.F.J. Spaaij & E.D. Cachet, COT, Instituut voor Veiligheids- en Crisismanagement, Den Haag, 2008
18. **Overbelast? De administratieve belasting van politiemensen bij de afhandeling van jeugdzaken**
G. Brummelkamp & M. Linssen, EIM, Zoetermeer, 2008
19. **Geografische daderprofilering. Een inventarisatie van randvoorwaarden en succesfactoren**
G. te Brake & A. Eikelboom, TNO Defensie en Veiligheid, Soesterberg, 2008
20. **Solosurveillance. Kosten en baten**
S.H. Esselink, J. Broekhuizen & F.M.H.M. Driessen, Bureau Driessen, 2009
21. **Onderzoek naar de mogelijke meerwaarde van AWARE voor de politie. Ervaringen met een nieuwe aanpak van belaging door ex-partners**
M.Y. Bruinsma, J. van Haaf, R. Römken & L. Balogh, IVA Beleidsonderzoek en Advies, i.s.m. INTERVICT/Universiteit van Tilburg, 2008
22. **Gebiedsscan criminaliteit en overlast. Een methodiekb beschrijving**
B. Beke, E. Klein Hofmeijer & P. Versteegh, Bureau Beke, Arnhem, 2008
23. **Informatiemanagement binnen de politie. Van praktisch tot normatief kader**
V. Bekkers, M. Thaens, G. van Straten & P. Siep; m.m.v. A. Dijkshoorn, Center for Public Innovation, Erasmus Universiteit Rotterdam, 2009
24. **Nodale praktijken. Empirisch onderzoek naar het nodale politieconcept**
H.B. Ferwerda, E.J. van der Torre & V. van Bolhuis, Bureau Beke, Arnhem/COT Instituut voor Veiligheids- en Crisismanagement, Den Haag, 2009

25. **Rellen om te tellen. Een studie naar grootschalige openbare-ordeverstoringen en notoire ordeverstoorers**
I. van Leiden, N. Arts & H.B. Ferwerda, Bureau Beke, Arnhem, 2009
- 26a. **Verbinden van politie- en veiligheidszorg. Politie en partners over signaleren & adviseren**
W. Landman, P. van Beers & F. van der Laan, Twynstra Gudde, Amersfoort, 2009
- 26b. **Politiepolitiek. Een empirisch onderzoek naar politieke signalering & advisering**
E.J.A. Bervoets, E.J. van der Torre & J. Dobbelaar m.m.v. N. Koeman, COT Instituut voor Veiligheids- en Crisismanagement, Den Haag, 2009
27. **De politie aan zet: de aanpak van veelplegers in Deventer**
I. Bakker & M. Krommendijk, IPIT, Enschede, 2009
28. **Boven de pet? Een onderzoek naar grootschalige ordehandhaving in Nederland**
O.M.J. Adang (redactie), S.E. Bierman, K. Jagernath-Vermeulen, A. Melsen, M.C.J. Nogarede & W.A.J. van Oorschot, Politieacademie, Apeldoorn, 2009
29. **Rellen in Ondiep. Ontstaan en afhandeling van grootschalige ordeverstoring in een Utrechtse achterstandswijk**
G.J.M. van den Brink, M.Y. Bruinsma (redactie), L.J. de Graaf, M.J. van Hulst, M.P.C.M. Jochoms, M. van de Klomp, S.R.F. Mali, H. Quint, M. Siesling, G.H. Vogel, Politieacademie, Apeldoorn, 2010
30. **Burgerparticipatie in de opsporing. Een onderzoek naar aard, werkwijzen en opbrengsten**
A. Cornelissens & H. Ferwerda (redactie), met medewerking van I. van Leiden, N. Arts & T. van Ham, Bureau Beke, Arnhem, 2010
31. **Poortwachters van de politie. Meldkamers in dagelijks perspectief**
J. Kuppens, E.J.A. Bervoets & H. Ferwerda, Bureau Beke, Arnhem & COT, Den Haag, 2010
32. **Het integriteitsbeleid van de Nederlandse politie: wat er is en wat ertoe doet**
M.H.M. van Tankeren, Onderzoeksgroep Integriteit van Bestuur, Vrije Universiteit Amsterdam, 2010
33. **Civiele politie op vredesmissie. Uitzendervaringen van Nederlandse politie-functionarissen**
H. Sollie, Universiteit Twente, Enschede, 2010
34. **Ten strijde tegen overlast. Jongerenoverlast op straat: is de Engelse aanpak geschikt voor Nederland?**
M.L. Koemans, Universiteit Leiden, 2010

35. **Het districtelijk opsporingsproces; de black box geopend**
R.M. Kouwenhoven, R.J. Morée & P. van Beers, Twynstra Gudde, Amersfoort, 2010
36. **Balanceren tussen alert maken en onrust voorkomen. Publiekscommunicatie over seriële schokkende incidenten (casestudy Lelystad)**
A.J.E. van Hoek, m.m.v. P.F. van Someren, M.D. Abraham & J. de Kleuver, DSP-groep, Amsterdam, 2011
37. **Sturing van blauw. Een onderzoek naar operationele sturing in de basispolitiezorg**
W. Landman, m.m.v. M. Malipaard, Twynstra Gudde, Amersfoort, 2011
38. **Onder het oppervlak. Een onderzoek naar ontwikkelingen en (a)select optreden rond preventief fouilleren**
J. Kuppens, B. Bremmers, E. van den Brink, K. Ammerlaan & H.B. Ferwerda, m.m.v. E.J. van der Torre, Bureau Beke, Arnhem/COT, Den Haag, 2011
39. **Naar eigen inzicht? Een onderzoek naar beoordelingsruimte van en grenzen aan de identiteitscontrole**
J. Kuppens, B. Bremmers, K. Ammerlaan & E. van den Brink, Bureau Beke, Arnhem/COT, Den Haag, 2011
40. **Toezicht op zedendelinquenten door de politie in samenwerking met de reclassering**
H.G. van de Bunt, N.L. Holvast & J. Plaisier, Erasmus Universiteit, Rotterdam/Impact R&D, Amsterdam, 2012
41. **Daders over cameratoezicht**
H.G.A. van Schijndel, A. Schreijenberg, G.H.J. Homburg & S. Dekkers, Regioplan Beleidsonderzoek, Amsterdam, 2012
42. **Aanspreken op straat. Het werk van de straatcoach in al zijn verschijningsvormen**
L. Loef, K. Schaafsma & N. Hilhorst, DSP-groep, Amsterdam, 2012
43. **De organisatie van de opsporing van cybercrime door de Nederlandse politie**
N. Struiksma, C.N.J. de Vey Mestdagh & H.B. Winter, Pro Facto, Groningen/Kees de Vey Mestdagh, Groningen, 2012
44. **Politie in de netwerksamenleving. De opbrengst van de politieke netwerkfunctie voor de kerntaken opsporing en handhaving openbare orde en de sturing hierop in de gebiedsgebonden politiezorg**
I. Helsloot, J. Groenendaal & E.C. Warners, Crisislab, Renswoude, 2012
45. **Tegenspraak in de opsporing. Verslag van een onderzoek**
R. Salet & J.B. Terpstra, Radboud Universiteit Nijmegen, 2012

46. **Tunnelvisie op tunnelvisie? Een verkennend en experimenteel onderzoek naar de besluitvorming door VKL-teams met betrekking tot het onderkennen van tunnelvisie en andere procesaspecten**
I. Helsloot, J. Groenendaal & B. van 't Padje, Crisislab, Renswoude, 2012
47. **M.-waarde. Een onderzoek naar de bijdrage van Meld Misdaad Anoniem aan de politionele opsporing**
M.C. van Kuik, S. Boes, N. Kop, M. den Hengst-Bruggeling, T. van Ham & H. Ferwerda, Politieacademie, Apeldoorn/Bureau Beke, Arnhem, 2012
48. **Seriebrandstichters. Een verkennend onderzoek naar daderkenmerken en delictpatronen**
Y. Schoenmakers, A. van Wijk & T. van Ham, Bureau Beke, Arnhem, 2012
49. **Van wie is de straat? Methodiek en lessen voor de politie om ongrijpbare veiligheidsfenomenen grijpbaar te maken – op basis van vijf praktijkcasus**
H. Ferwerda, T. van Ham, B. Bremmers, K. Tijhof & M. Grotens, Bureau Beke, Arnhem, 2013
50. **Recherchesamenwerking in de Euregio Maas-Rijn. Knooppunten, knelpunten en kansen**
H. Nelen, M. Peters & M. Vanderhallen, Politieacademie, Apeldoorn/ Universiteit Maastricht, 2013
51. **De operationele politiebriefing onderzocht. Een onderzoek naar de effectiviteit van de operationele politiebriefing**
A. Scholtens, J. Groenendaal & I. Helsloot, Crisislab, Renswoude 2013
52. **Sociale media: factor van invloed op onrustsituaties?**
R.H. Johannink, I. Gorissen & N.K. van As, Politieacademie Apeldoorn/ VDMMP, Houten, 2013
53. **De terugkeer van zedendelinquenten in de wijk**
C.E. Huls & J.G. Brouwer, Politieacademie, Apeldoorn/Rijksuniversiteit Groningen/Centrum voor Openbare Orde en Veiligheid, Groningen, 2013
54. **Van meld- naar aantoonplicht. Een onderzoek naar een systeem van digitale surveillance**
C. Veen & J.G. Brouwer, Politieacademie, Apeldoorn/Rijksuniversiteit Groningen, 2013
55. **Heterdaadkracht in twee Haagse pilotgebieden**
B. van Dijk, J.B. Terpstra & P. Hulshof, Politieacademie, Apeldoorn/DSP-Groep, Amsterdam, 2013

56. **Inzet op Maat. Onderzoek naar kenmerken en mogelijkheden van duurzame inzetbaarheid van oudere medewerkers**
H. de Blouw, I.R. Kolkhuis Tanke & C.C. Sprenger, Politieacademie, Apeldoorn, 2013
57. **Interventies in de opsporing. Impulsen in kwaliteit en effectiviteit van het opsporingsproces**
R.M. Kouwenhoven, R.J. Morée & P. van Beers, Twynstra Gudde, Amersfoort, 2013